

# แนวโน้มการปฏิบัติธรรมสำหรับฆราวาสในสองทศวรรษหน้า

## Trend in Dhamma Practice for lay Buddhists in the next two decades

น.ส. วิรัชพัชร อภิเลิศทรงศักดิ์<sup>๑</sup>

### บทคัดย่อ

บทความนี้เป็นส่วนหนึ่งของการศึกษาวิจัยเรื่อง “แนวโน้มการปฏิบัติธรรมสำหรับฆราวาสในสองทศวรรษหน้า” โดยมีวัตถุประสงค์เพื่อนำเสนอแนวโน้มการปฏิบัติธรรมสำหรับฆราวาสในสองทศวรรษหน้า (ปีพ.ศ. ๒๕๕๘ – ๒๕๗๘) การวิจัยออกแบบวิจัยเป็นการวิจัยเชิงคุณภาพ (Qualitative Research) ซึ่งมีการใช้ระเบียบวิธีวิจัยอนาคต (Future Research) ด้วยวิธีการวิเคราะห์แนวโน้ม (trend analysis) โดยมีการสังเกตแบบมีส่วนร่วม และการสังเกตแบบไม่มีส่วนร่วม พร้อมทั้งการสัมภาษณ์เชิงลึก ผลการศึกษาพบว่า การปฏิบัติธรรมของฆราวาสในสังคมไทยปัจจุบัน สามารถแบ่งออกได้เป็น ๒ ลักษณะ คือ (๑) การปฏิบัติธรรมแบบวิถีไทย ซึ่งเป็นการปฏิบัติธรรมตามหลักพระพุทธศาสนาที่มีการผสมผสานกับประเพณี วัฒนธรรม และวิถีการดำเนินชีวิตของคนไทย และ (๒) การปฏิบัติธรรมอย่างมีรูปแบบ คือเป็นการเจริญกรรมฐานในช่วงระยะหนึ่ง ซึ่งต้องปฏิบัติตามรูปแบบหรือวิธีการตามแต่ละสำนักเป็นผู้กำหนด หรือที่นิยมเรียกกันว่า การเข้าคอร์สปฏิบัติธรรม ทั้งนี้ จากสถานการณ์การปฏิบัติธรรมของฆราวาสในสังคมไทยปัจจุบันและแนวโน้มที่จะเกิดขึ้นในอนาคตนั้น สามารถวิเคราะห์ภาพการปฏิบัติธรรมสำหรับฆราวาสในสองทศวรรษหน้า ออกได้เป็นมิติต่างๆ ได้ดังนี้ คือ (๑) การทำงานคือการปฏิบัติธรรม (การปฏิบัติธรรมในชีวิตประจำวัน) (๒) การปฏิบัติธรรมด้วยการเจริญกรรมฐาน (Intensive Course) (๓) การปฏิบัติธรรมของผู้ที่ไม่สามารถบวชได้ ซึ่งหมายถึงบุคคลเพศที่สาม ผู้พิการ และรวมถึงกลุ่มสตรีด้วย (๔) การปฏิบัติธรรมในบริบทเชิงวิชาการ (๕) การปฏิบัติธรรมด้วยกิจกรรมทางสังคม (๖) การปฏิบัติธรรมสำหรับศาสนิกชนอื่น และ (๗) การปฏิบัติธรรมตามจารีตประเพณี ซึ่งจากภาพรวมการปฏิบัติธรรมของฆราวาสทั้งหมดนี้ มีแนวโน้มที่จะขยายตัวเพิ่มมากขึ้น มีเพียงการปฏิบัติธรรมตามจารีตประเพณีที่มีแนวโน้มว่าจะค่อยๆ ลดลงไป ตามความเปลี่ยนแปลงของสังคม โดยหลักธรรมที่ฆราวาสทุกยุคทุกสมัย และทุกมิติของการปฏิบัติธรรมควรจะนำมาปฏิบัติใช้อยู่เสมอคือ หลักของความไม่ประมาท ที่ว่าด้วยการมีสติสัมปชัญญะอยู่เสมอ

**คำสำคัญ:** แนวโน้มการปฏิบัติธรรม, การปฏิบัติธรรมของฆราวาส

---

<sup>๑</sup> นิสิตปริญญาเอก หลักสูตรพุทธศาสตรดุษฎีบัณฑิต สาขาวิชาพระพุทธศาสนา บัณฑิตวิทยาลัย มหาวิทยาลัยมหาจุฬาลงกรณราชวิทยาลัย



## Abstract

This paper was a part of research study entitled “Trend in Dhamma practice for lay Buddhists in the next two decades”. The objective was to study Trend in Dhamma Practice for lay Buddhists in the next two decades. This research was conducted by qualitative research. The research methodology for future used Trend Analysis, Participatory observation and observation without participation including in-depth interviews. The religious practice of lay people in the modern time were of two ways: 1) the Thai style practice and 2) the formal practice. According to the trend of lay people’s religious practice, the study showed that there will be several aspects of trends during the next two decades. Such aspects were listed as 1) working was religious practice, 2) practice the Dhamma with the development of the subject of meditation, 3) practice the Dhamma by those who could not be ordained, for example, third sex, disabled and this also includes a group of women, 4) practice the Dhamma in academics, 5) practice the Dhamma of social activities, 6) practice the Dhamma by the other religions people, 7) practice the Dhamma according to tradition. All the mentioned practices are the tendency to spread out more and more. Only the practice of the Dhamma of tradition will be the tendency to be continually less by virtue of the changes of society.

**Keywords:** Trend in Dhamma Practice, Dhamma Practice for lay Buddhists



## ๑. บทนำ

ดังที่ปรากฏในปัจจุบันที่มีฆราวาสให้ความสนใจในการปฏิบัติธรรมเพิ่มขึ้นเป็นจำนวนมากนั้น แม้ความนิยมในการปฏิบัติธรรมดังกล่าวจะเป็นการปฏิบัติธรรมแบบเจาะจงเฉพาะเพียงในส่วนของการเจริญกรรมฐาน ที่นิยมเรียกกันว่า “การเข้าคอร์สปฏิบัติธรรม” ซึ่งในประเด็นนี้ พระไพศาล วิสาโล ได้กล่าวไว้ว่า เมื่อสิบกว่าปีก่อน มีผู้ตั้งข้อสังเกตว่า ความสนใจปฏิบัติธรรมซึ่งกำลังแพร่หลายในหมู่นักชัฏกลางเวลานั้นเป็นเพียงแฟชั่นหรือความนิยมชั่วคราวชั่วยามเท่านั้น แต่มาถึงวันนี้การปฏิบัติธรรมก็ยังคงได้รับความนิยมอยู่อย่างต่อเนื่อง อีกทั้งยังแพร่กระจายไปยังทุกแวดวงของชนชั้นกลาง<sup>๒</sup> ทั้งนี้ พระพรหมคุณาภรณ์ (ป.อ.ปยุตฺโต) ได้แสดงความเห็นถึงการปฏิบัติธรรมซึ่งเป็นที่ยอมรับว่า การปฏิบัติธรรมที่เราใช้กันอยู่ในปัจจุบันนี้ มีความหมายค่อนข้างจะแคบลงมาก หลายท่านจะนึกถึงการไปนั่งทำสมาธิ การปลีกตัวออกไปจากสังคม ไปอยู่ในที่สงบเงียบ แล้วก็บำเพ็ญเพียรทางจิต ฝึกทำกรรมฐานอย่างที่เรียกว่า จิตตภาวนา การปลีกตัวไปปฏิบัติแบบนั้นเป็นการปฏิบัติแบบ intensive เป็นการปฏิบัติแบบเข้มข้นหรือลงลึกเฉพาะเรื่อง ที่จริงการปฏิบัติธรรมต้องมี

ตลอดเวลาคือเอาธรรมมาใช้ เมื่อปฏิบัติสิ่งนั้นทำสิ่งนั้นอย่างถูกต้องก็เป็นการปฏิบัติธรรม เมื่อทำงานหรือทำหน้าที่ของตนอย่างถูกต้องตั้งใจ ทำให้ดีให้เกิดคุณประโยชน์ให้สำเร็จ ความมุ่งหมายที่ตั้งใจก็เป็นการปฏิบัติธรรม<sup>๓</sup>

และด้วยเหตุที่การปฏิบัติธรรมเป็นหนึ่งในกิจสำคัญที่พระพุทธเจ้าได้ทรงมอบหมายให้พุทธบริษัททั้งหลายพึงกระทำ ดังข้อความในมหาปริณิพพานสูตร ครั้งที่มารกราบทูลให้พระพุทธเจ้าทรงปริณิพพานและพระองค์ทรงรับอาราธนานั้นด้วยเห็นที่วาทิกษุ, ภิกษุณี, อุบาสก และอุบาสิกาทั้งหลายของพระองค์เป็นผู้เสียแผลม ได้รับการแนะนำ แก่ล้ากัลา เป็นพหูสูตทรงธรรมปฏิบัติธรรมสมควรแก่ธรรม ปฏิบัติชอบปฏิบัติตามธรรม เรียนกับอาจารย์ของตนแล้วก็บอก แสดง บัญญัติ กำหนด เปิดเผย จำแนกทำให้ง่ายได้ แสดงธรรมมีปาฏิหาริย์ปราบปรามวาทที่เกิดขึ้นให้เรียบร้อย โดยชอบธรรมได้แล้ว<sup>๔</sup> ทั้งยังปรากฏว่าพระพุทธเจ้าได้ทรงกล่าวสรรเสริญว่า “ผู้ใดไม่ว่าจะเป็นภิกษุ ภิกษุณี อุบาสกหรืออุบาสิกา เป็นผู้ปฏิบัติธรรมสมควรแก่ธรรม ปฏิบัติชอบ ปฏิบัติตามธรรมอยู่ ผู้นั้นชื่อว่า สักการะ เคารพ นับถือบูชา นอบน้อม ด้วยการบูชาอย่างยอดเยี่ยม”<sup>๕</sup> จากพุทธพจน์ที่ได้นำมาแสดงนี้ ชี้ให้เห็นว่า

<sup>๒</sup> พระไพศาล วิสาโล, พุทธศาสนาไทยในทศวรรษหน้า, [ออนไลน์], แหล่งที่มา : <http://www.visalo.org/article/budNextDecade.htm> [๓ ตุลาคม ๒๕๕๗].

<sup>๓</sup> พระพรหมคุณาภรณ์ (ป.อ.ปยุตฺโต), ปฏิบัติธรรมให้ถูกทาง, (กรุงเทพมหานคร : ธรรมสภา, ๒๕๕๕), หน้า ๓ - ๕.

<sup>๔</sup> ที.ม. (ไทย) ๑๐/๑๖๘/๑๑๓ - ๑๑๖.

<sup>๕</sup> ที.ม. (ไทย) ๑๐/๑๙๙/๑๔๘.



การปฏิบัติธรรมหรือการนำธรรมที่ได้ศึกษาไป  
ประพฤติปฏิบัติใช้ เพื่อให้เกิดประโยชน์นั้น มี  
ความสำคัญอย่างยิ่ง

จากข้อมูลดังกล่าวนี้ จึงนำไปสู่  
การศึกษาเพื่อหาคำตอบที่ว่า ฆราวาสในสมัย  
พุทธกาลมีการปฏิบัติธรรมเช่นไร และการ  
ปฏิบัติธรรมของฆราวาสในสังคมไทยปัจจุบัน  
มีความสอดคล้องหรือแตกต่างไปจากฆราวาส  
ในสมัยพุทธกาลอย่างไร พร้อมกับในปี พ.ศ.  
๒๕๕๘ ประเทศไทยจะเข้าสู่ประชาคม  
อาเซียน (Association of South East  
Asian Nations : ASEAN) ด้วยกรอบความ  
ร่วมมือสามเสาหลักคือ ด้านเศรษฐกิจ, ด้าน  
สังคมและวัฒนธรรม, ด้านการเมืองและความ  
มั่นคงที่จะเกิดขึ้นนี้ ย่อมส่งผลให้เกิดความ  
เปลี่ยนแปลงต่อสังคมไทย ฉะนั้นแล้วต่อจากนี้  
การปฏิบัติธรรมสำหรับฆราวาสในอีก ๒๐ ปี  
ข้างหน้า (ปี พ.ศ. ๒๕๕๘ - พ.ศ. ๒๕๗๘) จะ  
มีแนวโน้มไปในทิศทางใด

## ๒. วัตถุประสงค์ในการวิจัย

๑) เพื่อศึกษาการปฏิบัติธรรม  
ของฆราวาสในสมัยพุทธกาล

๒) เพื่อศึกษาการปฏิบัติธรรม  
ของฆราวาสในสังคมไทยปัจจุบัน

๓) เพื่อนำเสนอแนวโน้มการ  
ปฏิบัติธรรมสำหรับฆราวาสในสองทศวรรษ  
หน้า (ปีพ.ศ. ๒๕๕๘ - ๒๕๗๘)

## ๓. วิธีดำเนินการวิจัย

การวิจัยนี้ เป็นการวิจัยเชิง  
คุณภาพ (Qualitative Research) ซึ่งมีการใช้  
ระเบียบวิธีวิจัยอนาคต (Future Research)

ด้วยวิธีการวิเคราะห์แนวโน้ม (trend  
analysis) โดยมีการสังเกตแบบมีส่วนร่วม  
และแบบไม่มีส่วนร่วม พร้อมทั้งการสัมภาษณ์  
เชิงลึก (In depth - Interview) ซึ่งมีขั้นตอน  
ดังต่อไปนี้

**ขั้นตอนที่ ๑ : ศึกษาการปฏิบัติ  
ธรรมของฆราวาสในสมัยพุทธกาล** โดย  
ศึกษารวบรวมข้อมูลจากเอกสารชั้นปฐมภูมิ  
(Primary Source) ได้แก่ คัมภีร์พระไตรปิฎก  
ภาษาไทย ฉบับมหาจุฬาลงกรณราชวิทยาลัย  
พ.ศ. ๒๕๓๙, อรรถกถา, ฎีกา พร้อมทั้งข้อมูล  
ชั้นทุติยภูมิ (Secondary Source) คือ เอกสาร  
งานวิจัย บทความทางวิชาการ หนังสือ ตำรา  
บันทึก จากการสัมภาษณ์ สื่อสิ่งพิมพ์ สื่อ  
อิเล็กทรอนิกส์ เป็นต้น

**ขั้นตอนที่ ๒ : ศึกษาการปฏิบัติ  
ธรรมของฆราวาสในสังคมไทยปัจจุบัน** โดย  
ศึกษาจากเอกสารงานวิจัย บทความทาง  
วิชาการ หนังสือ ตำรา บันทึก จากสื่อสิ่ง  
พิมพ์ สื่ออิเล็กทรอนิกส์ เป็นต้น เพื่อให้ทราบ  
ถึงสภาพการปฏิบัติธรรมของฆราวาสใน  
สังคมไทยปัจจุบันที่ปรากฏโดยทั่วไป และเก็บ  
ข้อมูลจากกรณีศึกษาทั้ง ๔ แห่งในการวิจัย  
ครั้งนี้ ซึ่งได้แก่ สถาบันพลังจิตตานุภาพ,  
มูลนิธิส่งเสริมวิปัสสนากรรมฐานในพระสังฆรา  
ชูปถัมภ์, มูลนิธิหมู่บ้านพลัมประเทศไทย และ  
สมาคมสร้างคุณค่าในประเทศไทย โดยใช้  
วิธีการสังเกตโดยมีส่วนร่วม และการสังเกต  
แบบไม่มีส่วนร่วม พร้อมทั้งข้อมูลจากการ  
สัมภาษณ์ผู้ที่เกี่ยวข้อง เพื่อวิเคราะห์การ  
ปฏิบัติธรรมของฆราวาสในสังคมไทยปัจจุบัน  
และผลของการปฏิบัติธรรมของฆราวาสใน  
สังคมไทยปัจจุบัน



**ขั้นตอนที่ ๓ : วิเคราะห์ปัจจัย**  
**ที่มีผลต่อการปฏิบัติธรรมสำหรับฆราวาสใน**  
**สองทศวรรษหน้า** โดยขั้นตอนแรกผู้วิจัยจะ  
 ทำการศึกษาข้อมูลจากสถานการณ์การปฏิบัติ  
 ธรรมของฆราวาสในปัจจุบัน พร้อมกับ  
 ทำการศึกษารวบรวมงานวิจัยจากหลากหลาย  
 สถาบัน ที่ศึกษาเกี่ยวกับการปฏิบัติธรรมของ  
 ฆราวาสในสังคมไทย ตั้งแต่ปี พ.ศ. ๒๕๔๕ –  
 ๒๕๕๖ โดยศึกษาจากฆราวาสที่ไปปฏิบัติ  
 ธรรมในวัดหรือสถานปฏิบัติธรรมต่างๆ ทั่ว  
 ประเทศ เพื่อหาข้อมูลถึงสาเหตุ แรงจูงใจ  
 หรือปัจจัยที่เป็นแรงผลักดันให้ฆราวาสไป  
 ปฏิบัติธรรม ทั้งยังอ้างอิงจากข้อมูลการ  
 สัมภาษณ์เจ้าสำนัก พระวิปัสสนาจารย์ หรือผู้  
 ที่เกี่ยวข้องกับสำนักปฏิบัติธรรม และข้อมูล  
 จากการสอบถามพูดคุยกับผู้เข้าปฏิบัติธรรม ณ  
 วัดพระธาตุศรีจอมทอง อ.จอมทอง จ.  
 เชียงใหม่ และสถาบันวิปัสสนาธุระ  
 มหาวิทยาลัยมหาจุฬาลงกรณราชวิทยาลัย  
 ในช่วงระยะเวลาการเก็บข้อมูล ที่ผู้วิจัยได้  
 สมัครเข้าร่วมการฝึกอบรมปฏิบัติธรรม เป็น  
 ระยะเวลา ๔๕ วัน

**ขั้นตอนที่ ๔ : จัดทำ (ร่าง)**  
**แนวโน้มการปฏิบัติธรรมสำหรับฆราวาสใน**  
**สองทศวรรษหน้า** ซึ่งในกระบวนการ  
 วิเคราะห์แนวโน้มการปฏิบัติธรรมสำหรับ  
 ฆราวาสในสองทศวรรษหน้า ผู้วิจัยจะใช้  
 วิธีการวิเคราะห์แนวโน้ม (trend analysis)  
 เริ่มต้นจากการวิเคราะห์สถานการณ์ปัจจุบัน  
 และแนวโน้มความเป็นไปได้ของปัจจัยที่มีผล  
 ต่อการปฏิบัติธรรมสำหรับฆราวาสในสอง  
 ทศวรรษหน้าในแต่ละด้าน ควบคู่กับการ  
 วิเคราะห์แนวโน้มที่จะเกิดขึ้นกับสังคมไทยใน

ภาพรวมในอีก ๒๐ ปีข้างหน้า และเพื่อให้การ  
 วิเคราะห์แนวโน้มที่จะเกิดขึ้นในอนาคตนี้  
 เป็นไปอย่างมีประสิทธิภาพ มีความน่าเชื่อถือ  
 ซึ่งตั้งอยู่บนรากฐานความเป็นไปได้จริง ที่  
 จะต้องอาศัยข้อมูลการวิเคราะห์และประเมิน  
 สถานการณ์ในหลากหลายด้าน ผู้วิจัยจึง  
 อ้างอิงข้อมูลของแผนงานสร้างเสริมนโยบาย  
 สาธารณะที่ดี (นสธ.) สถาบันศึกษานโยบาย  
 สาธารณะ มหาวิทยาลัยเชียงใหม่ ซึ่งได้  
 ทำการศึกษาวิจัยและรวบรวมข้อมูลชีวิตคน  
 ไทยจากการประมวลผลการวิเคราะห์ใน  
 ประเด็นสำคัญต่างๆ อาทิ ด้านประชากร  
 เศรษฐกิจ สังคม สิ่งแวดล้อม เทคโนโลยี  
 การเมือง และเสริมด้วยความคิดเห็นของ  
 ผู้เชี่ยวชาญในด้านต่างๆ ที่เข้าร่วมประชุมและ  
 การสนทนากลุ่มย่อย เพื่อหาแนวโน้มที่จะ  
 เกิดขึ้น ซึ่งแผนงานสร้างเสริมนโยบาย  
 สาธารณะที่ดี (นสธ.) ได้จัดประชุมกลุ่มย่อย  
 รวมทั้งสิ้น ๑๑ ครั้ง จัดสนทนากลุ่มย่อยกับ  
 ผู้ทรงคุณวุฒิอีก ๒ ครั้ง รวมผู้เข้าร่วมทั้งสิ้น  
 ประมาณ ๑๐๐ ท่าน ในช่วงระหว่างเดือน  
 สิงหาคม พ.ศ. ๒๕๕๖ ถึงเดือนกุมภาพันธ์  
 พ.ศ. ๒๕๕๗ และสรุปผลด้วยการนำเสนอ  
 ออกมาในรูปของ “ฉลากทัศน์ชีวิตคนไทย ปี  
**พ.ศ. ๒๕๗๖**” จากนั้นจึงนำข้อมูลที่ได้มาทำ  
 การวิเคราะห์ สังเคราะห์ และประมวลผลเพื่อ  
 จัดทำเป็น (ร่าง) แนวโน้มการปฏิบัติธรรม  
 สำหรับฆราวาสในสองทศวรรษหน้า ที่เสนอถึง  
 ทิศทางของการปฏิบัติธรรมสำหรับฆราวาสใน  
 อีก ๒๐ ปีข้างหน้า

**ขั้นตอนที่ ๕ : นำเสนอ (ร่าง)**  
**แนวโน้มการปฏิบัติธรรมสำหรับฆราวาสใน**  
**สองทศวรรษหน้า และสัมภาษณ์เชิงลึก**

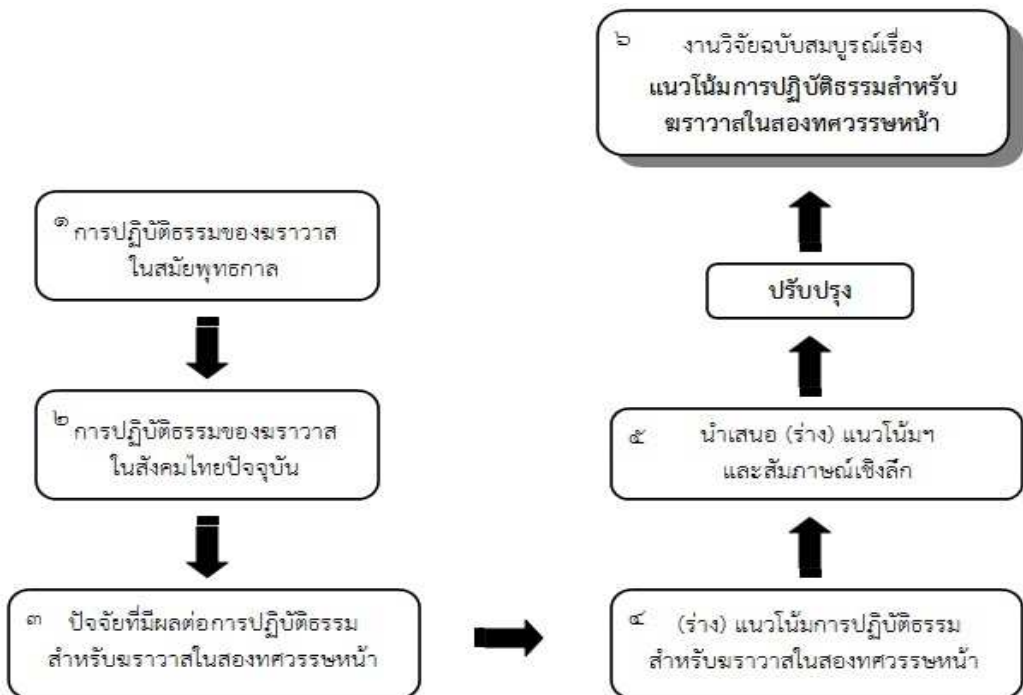


(In depth - Interview) ในขั้นตอนนี้ ผู้วิจัย จะดำเนินการนำ (ร่าง) แนวโน้มการปฏิบัติ ธรรมสำหรับฆราวาสในสองทศวรรษหน้าที่ได้ จัดทำขึ้น เสนอแก่นักวิชาการ ผู้เชี่ยวชาญด้าน พระพุทธศาสนา และผู้ทรงคุณวุฒิ จำนวน ๑๑ ท่าน เพื่อให้ท่านทำการตรวจสอบ สอบ ทานหลักการและแนวทางการปฏิบัติที่ นำเสนอ ว่ามีความเหมาะสมและมีความ

เป็นไปได้ต่อการปฏิบัติธรรมสำหรับฆราวาสใน สองทศวรรษหน้าหรือไม่อย่างไร พร้อมทั้งทำ การขอสัมภาษณ์เพื่อขอความคิดเห็น คำแนะนำ ข้อเสนอแนะจากท่านต่างๆ แล้วจึง นำข้อมูลที่ได้ทั้งหมดนี้ มาปรับปรุง และเรียบ เรียงใหม่ เพื่อจัดทำเป็นแนวโน้มการปฏิบัติ ธรรมสำหรับฆราวาสในสองทศวรรษหน้าที่ ความเหมาะสม และมีความเป็นไปได้มากที่สุด

**ขั้นตอนที่ ๖ :** สรุปผลการศึกษาวิจัย นำเสนอองค์ความรู้ที่ได้ในงานวิจัยฉบับ สมบูรณ์เรื่อง “แนวโน้มการปฏิบัติธรรมสำหรับฆราวาสในสองทศวรรษหน้า (ปี พ.ศ. ๒๕๕๘ - พ.ศ. ๒๕๗๘)”

โดยการดำเนินการวิจัยตามขั้นตอนดังที่กล่าวมาทั้งหมดนั้น สามารถแสดงเป็น แผนภาพกระบวนการวิจัย (Research Process) ได้ดังต่อไปนี้



## ๔. สรุปผลการวิจัย

### การปฏิบัติธรรมของฆราวาสในสมัยพุทธกาล

ผลจากการศึกษาพบว่า สังคมในสมัยพุทธกาลก่อนการประกาศพระศาสนาของพระพุทธเจ้านั้น ประชาชนส่วนใหญ่มีพื้นฐานความเชื่อเกี่ยวกับโลกและชีวิต ๒ ประการคือ ๑) พวกที่เชื่อว่าตายแล้วต้องเกิดอีก ๒) พวกที่เชื่อว่าตายแล้วสูญสิ้นทุกอย่าง ทำผู้คนในสมัยนั้นมีวิถีการดำเนินชีวิตที่แสดงออกมาใน ๒ ลักษณะคือ กามสุขัลลิกานุโยค (การหมกมุ่นอยู่ด้วยกามสุขในกามทั้งหลาย) และอัตตกิลมณานุโยค (การประกอบความลำบากเดือดร้อนแก่ตน)<sup>๖</sup> และเมื่อเกิดการประกาศพระสัทธรรมของพระพุทธเจ้าขึ้น จึงถือเป็นการสร้างปรากฏการณ์ใหม่ในสังคมสมัยพุทธกาล เนื่องด้วยแนวทางที่ทรงประกาศนั้นแตกต่างไปจากความเชื่อเดิมที่มีอยู่ โดยพระพุทธเจ้าได้ทรงแสดงปฐมเทศนาที่เรียกว่า “ธัมมจักกัปปวัตตนสูตร” ที่พระองค์ได้ทรงแสดงถึง มัชฌิมาปฏิปทา<sup>๗</sup> คือ ข้อปฏิบัติอันเป็นทางสายกลาง เว้นทางที่สุดทั้ง ๒ สายนั้น เพื่อให้ถึงความดับทุกข์ด้วยปัญญา ซึ่งผลที่เกิดขึ้นคือมีผู้คนจำนวนมากหันมานับถือพระพุทธศาสนา และประกาศตนเป็นผู้ถึง

---

<sup>๖</sup> ผศ.ดร.พุทธรักษ์ ปราบนอก, ศาสนาขั้นแนะนำ, [ออนไลน์], แหล่งที่มา

: <http://puttharak.wordpress.com/ศาสนาขั้นแนะนำ> หน้า ๒๘. [๒๖ มีนาคม ๒๕๕๗].

<sup>๗</sup> ดูรายละเอียดใน วิ.ม. (ไทย) ๔/๑๓/๒๐, ส.ม. (ไทย) ๑๙/๑๐๘๑/๓๖๗/, ขุ.ป. (ไทย) ๓๑/๓๐/๓๕๘.

พระรัตนตรัยเป็นสรณะ ก่อเกิดเป็นพุทธบริษัท ๔ อันประกอบด้วยฝ่ายบรรพชิต และฝ่ายฆราวาส

การปฏิบัติธรรมของฆราวาสในสมัยพุทธกาลนั้น เกิดขึ้นหลังจากที่บุคคลได้ฟังพระสัทธรรมของพระพุทธเจ้าแล้ว เกิดความเลื่อมใสศรัทธา จึงประกาศตนเป็นสาวก และน้อมนำหลักธรรมคำสอนของพระพุทธเจ้าไปประพฤติปฏิบัติใช้ในการดำเนินชีวิต เพื่อให้เกิดประโยชน์ นั่นคือ “การปฏิบัติธรรม” และจากข้อมูลในคัมภีร์พระไตรปิฎก มหาปรินิพพานสูตร ที่พระพุทธเจ้าได้ทรงรับอาราธนาจากมารเพื่อปรินิพพาน เนื่องจากพระองค์ทรงเห็นว่า ก็เวลานี้ แม้ภิกษุ, ภิกษุณี, อุบาสก และอุบาสิกาทั้งหลายของพระองค์ เป็นผู้เสียเปรียบ ได้รับการแนะนำ แก่ลัทธิ เป็นพหูสูตทรงธรรม ปฏิบัติธรรมสมควรแก่ธรรม ปฏิบัติชอบ ปฏิบัติตามธรรม เรียนกับอาจารย์ของตนแล้วก็บอก แสดง บัญญัติ กำหนด เปิดเผย จำแนก ทำให้ง่ายได้ แสดงธรรมมีปาฏิหาริย์ปราบปรามปรายที่เกิดขึ้นให้เรียบร้อย โดยชอบธรรมได้แล้ว<sup>๘</sup> จากข้อมูลนี้ ย่อมแสดงให้เห็นว่า ฆราวาสในสมัยพุทธกาลให้ความสำคัญต่อการน้อมนำธรรมไปปฏิบัติ โดย รศ.ดร.ภัทรพร สิริกาญจน ได้ให้ข้อมูลสนับสนุนว่า การปฏิบัติธรรมของฆราวาสในสมัยพุทธกาลนั้น เริ่มจากศรัทธาเป็นพื้นฐาน คือ ความศรัทธาต่อพระพุทธเจ้าต่อจริยาวัตรของพระสงฆ์สาวก หรือพระธรรมของพระพุทธเจ้าหรือพระสงฆ์สาวก เป็นต้น ความ

---

<sup>๘</sup> ที.ม. (ไทย) ๑๐/๑๖๘/๑๑๓ - ๑๑๖.



ศรัทธานั้นได้น้อมนำให้เกิดความสนใจในการ ฟังธรรมและการปฏิบัติธรรมในเวลาต่อมา<sup>๙</sup>

จากการศึกษาวิถีชีวิตของ ขรราวาสในสมัยพุทธกาลดังที่ปรากฏในคัมภีร์ พระไตรปิฎกและอรรถกถาพบว่า ขรราวาสใน สมัยพุทธกาลมีแนวทางการปฏิบัติธรรมด้วย การนำหลักธรรมคำสอนที่ได้ศึกษามาไปใช้ในการ ดำเนินชีวิต ซึ่งอยู่ในกรอบของบุญสิกขา หรือบุญกิริยาวัตถุ (อันได้แก่ ทาน ศีล ภาวนา) อาทิเช่น การให้ทาน<sup>๑๐</sup> การรักษาศีล<sup>๑๑</sup> การ

ฟังธรรม<sup>๑๒</sup> การสาธยายธรรม<sup>๑๓</sup> การแสดง ธรรม<sup>๑๔</sup> และการเจริญสมาธิ<sup>๑๕</sup> เป็นต้น ดังที่ พระพรหมคุณาภรณ์ (ป.อ.ปยุตฺโต) ที่ได้กล่าว ว่า “เมื่อเอาสิ่งที่ได้เล่าเรียนนั้นมาลงมือทำ ก็ เป็นปฏิบัติ การปฏิบัติก็คือตัวศีล สมาธิ ปัญญา หรือถ้าขยายสำหรับคฤหัสถ์นิยมใช้คำ ว่า ทาน ศีล ภาวนา”<sup>๑๖</sup> ซึ่งผลของการปฏิบัติ ธรรมของขรราวาสที่ปรากฏในสมัยพุทธกาลนั้น สามารถแบ่งออกได้เป็น ๓ ระดับ คือ (๑) ผล ที่เกิดต่อตนเอง อันได้แก่ประโยชน์ที่เกิด ขึ้นกับตนในระดับต่างๆ คือ ประโยชน์ในการ ดำเนินชีวิตนี้, ประโยชน์ในกายภาคหน้า และ ประโยชน์สูงสุด คือ การสิ้นไปแห่งกิเลส หรือ

<sup>๙</sup> ภัทรพร สิริกาญจน, รศ.ดร., “พุทธ ศาสนากับการปฏิบัติธรรมของชนชั้นกลางใน ประเทศไทย”, *โครงการวิจัยพุทธศาสนศึกษา*, (ศูนย์พุทธศาสนศึกษา, จุฬาลงกรณ์มหาวิทยาลัย, ๒๕๕๕), หน้า ๑๓๕.

<sup>๑๐</sup> อาทิเช่น **สุทัตตอนาถบิณฑิก คหบดี** ผู้เป็นเลิศกว่าอุบาสกสาวกทั้งหลายของเรา ผู้ยินดียิ่งในการถวายทาน งาม.เอกก. (ไทย) ๒๐/๒๔๙/๓๑.

<sup>๑๑</sup> อาทิเช่น **นางนกุลมาตาตคหปตานี** ได้กล่าวว่า “สาวิกาทั้งหลายของพระผู้มีพระภาค พระองค์นั้น ที่ยังเป็นคฤหัสถ์นุ่งห่มผ้าขาว บำเพ็ญศีลให้บริบูรณ์ มีจำนวนเท่าใด ดิฉันก็เป็น คนหนึ่งในจำนวนสาวิกาเหล่านั้น” *ดูรายละเอียด ใน งาม.ฉก. (ไทย) ๒๒/๑๖/๔๓๖ - ๔๓๘. และ นางอุตตรา* ได้กล่าวกับพระมหาโมคคัลลานเถระ ว่า “เมื่อดิฉันยังครองเรือนอยู่รักษาศีลอุโบสถเป็น นิตย ซึ่งประกอบด้วยองค์ ๘ ทุกวัน ๑๔ คำ ๑๕ คำ และ ๘ คำแห่งปักษี และตลอดปาฏิหาริย ปักษี ดิฉันสำรวมระวังในศีลตลอดเวลา ดิฉันงด เว้นจากการฆ่าสัตว์ จากการลักขโมย จากการ ประพฤตินอกใจสามี สำรวมระวังจากการพูดเท็จ และเว้นไกลการดื่มน้ำเมา ดิฉันยินดีในศีล ๕

ฉลาดในอริยสัจ *ดูรายละเอียดใน พุ.วิ. (ไทย) ๒๖/ ๑๒๘ - ๑๓๔/๒๒ - ๒๓.*

<sup>๑๒</sup> อาทิเช่น **นางขุชชุตตราอุบาสิกา** ชาวเมืองโกสัมพีนครผู้ได้รับยกย่องจากพระพุทธเจ้า ว่าเป็นเลิศ (เอตทัคคะ) กว่าอุบาสิกาทั้งหลาย ทางด้านเป็นพหูสูต, งาม.เอกก. (ไทย) ๒๐/๒๖๐/ ๓๒.

<sup>๑๓</sup> อาทิเช่น **นางนันทมาตาอุบาสิกา** เป็นผู้ที่มีปกติสวดปารายนสูตร (ที่ชื่อว่า **ปารายณะ** เพราะนำไปสู่ฝั่งคือนิพพาน) งาม.สตตก. (ไทย) ๒๓/๕๓/๙๒ - ๙๖.

<sup>๑๔</sup> อาทิเช่น **จิตตคหบดี** ชาวเมืองมัจฉิ กาสัตถ์เลิศกว่าอุบาสกสาวกทั้งหลายของเราผู้ เป็นธรรมกถึก, งาม.เอกก. (ไทย) ๒๐/๒๕๐/๓๑.

<sup>๑๕</sup> อาทิเช่น **นางอุตตรา** ได้ทรงยกย่อง ไว้ในฐานะเป็นผู้เลิศกว่าอุบาสิกาสาวิกาทั้งหลาย ในทางยินดีในฌาน งาม.เอกก. (ไทย) ๒๐/๒๖๒/ ๓๒.

<sup>๑๖</sup> พระพรหมคุณาภรณ์ (ป.อ.ปยุตฺโต), **ปฏิบัติธรรมให้ถูกทาง**, (กรุงเทพมหานคร : ธรรมสภา, ๒๕๕๕), หน้า ๑๑.





นิพพาน (๒) ผลที่เกิดต่อสังคม ที่ปรากฏในรูปของการช่วยเหลือการสงเคราะห์สังคม และการเป็นแบบอย่างที่ดีในสังคม และ (๓) ผลที่เกิดต่อพระศาสนา คือ การดำรงรักษา และการเผยแผ่พระพุทธรศาสนาให้งอกงามไพบุลย์ยิ่งขึ้นไป

### การปฏิบัติธรรมของฆราวาสในสังคมไทยปัจจุบัน

ผลจากการศึกษาพบว่า ฆราวาสในสังคมไทยปัจจุบันมีการตีความความหมายของการปฏิบัติธรรมที่แตกต่างไปจากฆราวาสในสมัยพุทธกาล ดังที่ พระพรหมคุณาภรณ์ (ป.อ.ปยุตโต) ได้กล่าวว่า การปฏิบัติธรรมที่เราใช้กันอยู่นี้ มีความหมายค่อนข้างจะแคบลงมาก หลายท่านจะนึกถึงการไปนั่งทำสมาธิ การปลีกตัวออกไปจากสังคม ไปอยู่ในที่สงบเงียบ แล้วก็บำเพ็ญเพียรทางจิต ฝึกทำกรรมฐาน คำว่าปฏิบัติธรรมที่เราใช้ในปัจจุบัน มักจะใช้ในความหมายแคบๆ ซึ่งที่จริงแล้วการปฏิบัติธรรมเป็นเรื่องกว้างๆ ไม่เฉพาะการที่จะปลีกตัวออกจากสังคมไปอยู่ที่วัดไปอยู่ที่ป่าแล้วก็ไปนั่งบำเพ็ญสมาธิอะไรอย่างนั้น นั่นเป็นเพียงส่วนหนึ่งเป็นการปฏิบัติแบบเข้มข้นหรือลงลึกเฉพาะเรื่อง ที่จริงการปฏิบัติธรรมต้องมีตลอดเวลา การปฏิบัติธรรมคือเอาธรรมมาใช้ เมื่อปฏิบัติสิ่งนั้นทำสิ่งนั้นอย่างถูกต้องก็เป็นการปฏิบัติธรรม เมื่อทำงานหรือทำหน้าที่ของตนอย่างถูกต้องตั้งใจทำให้ดีให้เกิดคุณประโยชน์ให้สำเร็จความมุ่งหมายที่ตั้งใจมาก็

เป็นการปฏิบัติธรรม<sup>๑๗</sup> ซึ่งสอดคล้องกับ ศ.ดร.สมภาร พรมทา ที่กล่าวว่า การปฏิบัติธรรมของฆราวาสในสังคมไทยปัจจุบันต่างกับพุทธกาล คือมันมีสองแนว แนวพุทธกาลคือคิดว่าธรรมะทุกข้อเอาไปปฏิบัติได้หมด อีกแนวหนึ่งก็คือ แนวที่คิดว่าการปฏิบัติธรรมคือการทำกรรมฐาน ทำให้บางสำนักหรือส่วนใหญ่ให้คุณค่าแก่การทำกรรมฐานมากกว่าการเอาธรรมะมาใช้ในชีวิตจริงๆ ซึ่งเข้าใจว่าในสมัยพุทธกาลไม่มีการแบ่งแยกกัน<sup>๑๘</sup>

ด้วยเหตุนี้ ทำให้สามารถแบ่งการปฏิบัติธรรมของฆราวาสในสังคมไทยออกได้เป็น ๒ ลักษณะ คือ ๑) การปฏิบัติธรรมด้วยการนำหลักธรรมคำสอนที่ได้ศึกษามาปฏิบัติใช้ในการดำเนินชีวิตดังเช่นฆราวาสในสมัยพุทธกาล ซึ่งอยู่รอบของบุญกิริยาวัตถุอันได้แก่ ทาน ศีล และภาวนา แต่เนื่องจากการปฏิบัติธรรมในพระพุทธรศาสนาที่ผสมผสานกับ ประเพณี วัฒนธรรม และวิถีการดำเนินชีวิตของคนไทย ดังที่พระพรหมคุณาภรณ์ (ป.อ. ปยุตโต) ได้กล่าวว่า วิถีชีวิตของคนไทยนั้นผูกพันกับพระพุทธรศาสนามาช้านาน ทั้งความเชื่อและหลักปฏิบัติในพระพุทธรศาสนาได้แทรกซึมผสมผสานอยู่ในแนวความคิดจิตใจ และกิจกรรมแทบทุกด้านของชีวิตคนไทย ทั้งที่

<sup>๑๗</sup> พระพรหมคุณาภรณ์ (ป.อ.ปยุตโต), **ปฏิบัติธรรมให้ถูกทาง**, (กรุงเทพมหานคร : ธรรมสภา, ๒๕๕๕), หน้า ๓ - ๕.

<sup>๑๘</sup> **สัมภาษณ์** ศ.ดร.สมภาร พรมทา, ศาสตราจารย์ คณะอักษรศาสตร์ จุฬาลงกรณ์มหาวิทยาลัย, ๑๙ พฤศจิกายน ๒๕๕๗.



ยังคงเนื้อหาสาระเดิมที่บริสุทธิ์ไว้ได้ และที่ถูกดัดแปลงเสริมแต่งปนเปื้อนกับความเชื่ออื่น ทั้งในการประพฤติปฏิบัติ การดำเนินชีวิต จนถึงประเพณีและพิธีการต่างๆ ในชีวิตของแต่ละบุคคล และของสังคมหรือชุมชนก็ล้วนเกี่ยวข้องกับพระพุทธศาสนา ซึ่งถ้าไม่สืบเนื่องจากพระพุทธศาสนาโดยตรง ก็ต้องมีคติความเชื่อหรือแนวปฏิบัติในพระพุทธศาสนาแทรกอยู่ด้วย<sup>๑๙</sup> ดังนั้นผู้วิจัยจึงขออนุญาตการปฏิบัติธรรมในลักษณะนี้ว่า “การปฏิบัติธรรมแบบวิถีไทย” และ ๒) การปฏิบัติธรรมในแบบจำเพาะเจาะจงด้วยการเจริญกรรมฐาน ที่ต้องปลีกตัวออกจากชีวิตประจำวัน เพื่อไปปฏิบัติในช่วงระยะหนึ่ง ณ วัดหรือสถานที่ปฏิบัติธรรมต่างๆ ซึ่งผู้วิจัยขออนุญาตการปฏิบัติธรรมในลักษณะนี้ว่า “การปฏิบัติธรรมอย่างมีรูปแบบ” เนื่องจากมีรูปแบบ คำบริกรรม หรือวิธีการปฏิบัติตามแต่ละสำนักจะเป็นผู้กำหนด

ทั้งนี้ จากการวิเคราะห์สถานการณ์การปฏิบัติธรรมของฆราวาสในสังคมไทยพบว่า “การปฏิบัติธรรมแบบวิถีไทย” ซึ่งเป็นการปฏิบัติธรรมตามวัฒนธรรมดั้งเดิมของคนไทย ที่ผู้คนนิยมเข้าวัด ไปถวายทาน ทำบุญ ฟังธรรม และฝึกเจริญกรรมฐานที่วัด พร้อมกับนำหลักธรรมคำสอนที่ได้เรียนรู้มาไปใช้ในการดำเนินชีวิตนั้น กำลังจะจืดจางลงและเลือนหายไป ด้วยสาเหตุสำคัญสอง

ประการคือ (๑) ความสัมพันธ์ของฆราวาสกับวัดที่ค่อยๆ ห่างเหินกันออกไปทุกที เนื่องจากบริบทของสังคมที่เปลี่ยนไป ซึ่งส่งผลให้วิถีชีวิตของคนในชุมชน ที่แม้แต่สังคมชนบทก็เปลี่ยนแปลงตาม ทั้งการเลียนแบบวิถีชีวิตของคนเมืองที่เน้นวัตถุนิยม และการแพร่ขยายตัวของเทคโนโลยี เป็นต้น ดังนั้นจะเห็นได้จากบทบาทของพระสงฆ์เอง หรือวัดที่เคยเป็นศูนย์กลางของชุมชนก็เปลี่ยนแปลงไป ซึ่งสอดคล้องกับทัศนะของพระไพศาล วิสาโล ที่กล่าวว่า ในปัจจุบันพระสงฆ์มีบทบาทลดน้อยลง วัดมิได้เป็นศูนย์กลางของชุมชนต่อไป โดยเฉพาะในเมือง พระมีบทบาทด้านพิธีกรรมเป็นหลัก โดยเฉพาะงานศพ<sup>๒๐</sup> (๒) ตัวพระสงฆ์เองที่เฝ้าอาจจะเป็นที่ตั้งได้อย่างมั่นคง เพราะไม่สามารถเป็นที่ยึดเหนี่ยวของฆราวาสหรือชุมชนได้ ดังนั้นในสังคมส่วนหนึ่ง ฆราวาสจึงเกิดกระแสการไปตั้งสำนักปฏิบัติธรรมกันเอง สอนธรรม และประพฤติธรรมปฏิบัติธรรมกันเอง ด้วยเหตุนี้ ผู้วิจัยมีความเห็นว่าการปฏิบัติธรรมแบบวิถีไทยนับวันจะค่อยๆ ลดบทบาทลง และเลือนหายไป

สำหรับ “การปฏิบัติธรรมอย่างมีรูปแบบ” ซึ่งกำลังเป็นที่นิยมในสังคมไทยปัจจุบัน ดังจะเห็นได้จากจำนวนของสำนักปฏิบัติธรรมที่เพิ่มมากขึ้นเรื่อยๆ ทั้งในส่วนที่เป็นวัดและที่เป็นการดำเนินงานของฆราวาส ซึ่งเกิดจากการรวมกลุ่มกันของผู้ที่สนใจ หรือ

<sup>๑๙</sup> พระพรหมคุณาภรณ์ (ป.อ. ปยุตโต), ความสำคัญของพระพุทธศาสนาในฐานะศาสนาประจำชาติ, (กรุงเทพมหานคร : มูลนิธิพุทธธรรม, ๒๕๕๕), หน้า ๑๘ - ๒๐.

<sup>๒๐</sup> พระไพศาล วิสาโล, พุทธศาสนาในประเทศไทย, [ออนไลน์], แหล่งที่มา : <http://www.visalo.org/article/budThai.htm> [๙ กันยายน ๒๕๕๗].



แม้แต่การเปิดบ้านของตน สถานที่ส่วนบุคคลอื่นๆ เพื่อจัดให้มีการอบรมปฏิบัติธรรมในช่วงเวลาที่กำหนดขึ้น ที่นิยมเรียกกันว่า “การเข้าคอร์สปฏิบัติธรรม” นั้น พระไพศาล วิสาโล ได้กล่าวว่า “เมื่อสิบกว่าปีก่อน มีผู้ตั้งข้อสังเกตว่า ความสนใจปฏิบัติธรรมซึ่งกำลังแพร่หลายในหมู่นักกลางเวลานั้นเป็นเพียงแฟชั่นหรือความนิยมชั่วคราวชั่วยามเท่านั้น แต่มาถึงวันนี้การปฏิบัติธรรมก็ยังได้รับความนิยมอยู่อย่างต่อเนื่อง อีกทั้งยังแพร่กระจายไปยังทุกแวดวงของชนชั้นกลาง”<sup>๒๑</sup> โดย พระมหาสมบุญ วุฑฒิโก (พรรณา), ดร. ได้กล่าวให้ข้อมูลว่า “การปฏิบัติธรรมในลักษณะนี้ ถือเป็นปรากฏการณ์ใหม่ซึ่งยังไม่เคยมีมาก่อนในสังคมไทย ที่เพิ่งเกิดขึ้นเมื่อประมาณ ๒๐ – ๓๐ ปีที่ผ่านมา”<sup>๒๒</sup> ซึ่ง ศ.ดร.จันทงค์ อติวัฒน์ สิทธิ ได้กล่าวว่า เหตุการณ์ปฏิบัติธรรมของฆราวาสในสังคมไทยมีความเปลี่ยนแปลงไปจากเดิม เป็นผลมาจากการตามกระแสชาวตะวันตกที่หันมาสนใจศึกษาและปฏิบัติธรรมในพุทธศาสนากันเป็นจำนวนมาก ดังที่ปรากฏสำนักปฏิบัติธรรมที่มีชื่อเสียงจากต่างประเทศได้มาเปิดสาขาในประเทศไทย และได้รับความนิยมอย่างยิ่ง อาทิ สำนักของอาจารย์ติช นัท ฮันท์, สำนักของอาจารย์โก

เอ็นก้า เป็นต้น<sup>๒๓</sup> นอกจากนี้ เหตุที่ทำให้การปฏิบัติธรรมอย่างมีรูปแบบได้รับความนิยมยังเป็นผลมาจากการปฏิบัติธรรมในลักษณะนี้มีความเหมาะสมกับบริบทของสังคมในปัจจุบัน ซึ่ง พระราชสิทธิมนี วิ. (บุญชิต ญาณวโร), ดร. ได้กล่าวให้เหตุผลว่า เป็นเพราะฆราวาสผู้เข้าปฏิบัติจะได้มีโอกาสอยู่กับธรรมชาติของพระพุทธรูปได้มากกว่าในชีวิตประจำวัน เนื่องจากในชีวิตประจำวันมักจะมึนงงสับสนซึ่งก่อให้เกิดโรค โทสะ โมหะ ครอบงำได้ง่าย ถ้ามาอยู่ในวัดหรือในศูนย์ปฏิบัติธรรม จิตที่เป็นมหากุศลหรือจิตที่เป็นบุญเป็นกุศล ที่ได้อยู่กับธรรมชาติของพระพุทธรูปก็จะมีมากขึ้น<sup>๒๔</sup>

จากกระแสความตื่นตัวในการปฏิบัติธรรมของฆราวาสที่เกิดขึ้นในปัจจุบันนี้พบว่าเกิดจากกลุ่มฆราวาสหญิงเป็นหลัก<sup>๒๕</sup> ซึ่ง

<sup>๒๓</sup> สัมภาษณ์ ศ.ดร.จันทงค์ อติวัฒน์ สิทธิ, ศาสตราจารย์ คณะสังคมศาสตร์ มหาวิทยาลัยเกษตรศาสตร์ ๑๕ ธันวาคม ๒๕๕๖.

<sup>๒๔</sup> สัมภาษณ์ พระราชสิทธิมนี วิ. (บุญชิต ญาณวโร), ดร. ผู้อำนวยการสถาบันวิปัสสนาธุระ มหาวิทยาลัยมหาจุฬาลงกรณราชวิทยาลัย, ๒๘ พฤศจิกายน ๒๕๕๗.

<sup>๒๕</sup> ข้อมูลประจักษ์ทางสายตาที่ปรากฏโดยทั่วไปในสังคมไทยปัจจุบัน ที่ตามวัดหรือสำนักปฏิบัติธรรมต่างๆ จะมีฆราวาสหญิงเข้าร่วมปฏิบัติธรรมมากกว่าฆราวาสชาย และข้อมูลจากศึกษางานวิจัยที่เกี่ยวกับการปฏิบัติธรรมของฆราวาสในสังคมไทย ตั้งแต่ปี พ.ศ. ๒๕๔๕ – ๒๕๕๖ จำนวน ๑๕ ฉบับ จากกลุ่มตัวอย่างผู้เข้าปฏิบัติธรรมทั่วประเทศจำนวน ๑๕,๑๔๐ คน พบว่ามีเพศหญิง ๗๙% และเพศชาย ๒๑%

<sup>๒๑</sup> พระไพศาล วิสาโล, พุทธศาสนาไทยในทศวรรษหน้า, [ออนไลน์], แหล่งที่มา : <http://www.visalo.org/article/budNextDecade.htm> [๓ ตุลาคม ๒๕๕๗].

<sup>๒๒</sup> สัมภาษณ์ พระมหาสมบุญ วุฑฒิโก (พรรณา), ดร. คณบดีบัณฑิตวิทยาลัย มหาวิทยาลัยมหาจุฬาลงกรณราชวิทยาลัย, ๑๒ พฤศจิกายน ๒๕๕๗.



รศ.ดร.ภัทรพร สิริกาญจน ได้ให้ข้อมูลสนับสนุนว่า จำนวนผู้ปฏิบัติธรรมซึ่งเป็นผู้หญิงเป็นส่วนใหญ่ อาจเข้าใจได้ว่าผู้หญิงมีเวลาว่างมากกว่าผู้ชาย พร้อมกับที่ผู้หญิงมีสถานที่ในการคลายเครียดน้อยกว่าผู้ชาย ผู้หญิงจึงหันมาหาความสงบสุขจากศาสนา มากกว่าผู้ชาย<sup>๒๖</sup> นอกจากนี้ยังปรากฏความหลากหลายของการปฏิบัติธรรมมากยิ่งขึ้น ทั้งนิกายเถรวาท นิกายมหายาน และนิกายวัชรยาน<sup>๒๗</sup> โดยผลของการปฏิบัติธรรมของฆราวาสในสังคมไทยในปัจจุบัน สามารถแบ่งออกได้เป็น ๓ ระดับได้เช่นเดียวกับฆราวาสในสมัยพุทธกาล คือ (๑) ผลที่เกิดต่อตนเอง (๒) ผลที่เกิดต่อสังคม และ (๓) ผลที่เกิดต่อพระศาสนา

### แนวโน้มการปฏิบัติธรรมสำหรับฆราวาสในสองทศวรรษหน้า

การจะหาคำตอบว่า การปฏิบัติธรรมสำหรับฆราวาสในอีก ๒๐ ปีข้างหน้าจะมีแนวโน้มไปในทิศทางใดนั้น เริ่มต้นจากการวิเคราะห์หาปัจจัยที่จะมีผลต่อการปฏิบัติธรรมสำหรับฆราวาสในอีก ๒๐ ปีข้างหน้า ซึ่งสิ่งที่จะเป็นปัจจัยที่มีผลต่อการปฏิบัติธรรมสำหรับฆราวาสในสองทศวรรษหน้าได้นั้น จะต้องเป็น

<sup>๒๖</sup> ภัทรพร สิริกาญจน, รศ.ดร., “พุทธศาสนากับการปฏิบัติธรรมของชนชั้นกลางในประเทศไทย”, *โครงการวิจัยพุทธศาสนศึกษา*, หน้า ๑๒๕.

<sup>๒๗</sup> พระไพศาล วิสาโล, *พุทธศาสนาไทยในทศวรรษหน้า*, [ออนไลน์], แหล่งที่มา : <http://www.visalo.org/article/budNextDecade.htm> [๓ ตุลาคม ๒๕๕๗].

สิ่งที่ส่งผลกระทบต่อพฤติกรรมการณ์ดำเนินชีวิตของฆราวาส จนนำไปสู่การเลือกที่จะปฏิบัติธรรม หรือไม่ปฏิบัติธรรม หรือทำให้การปฏิบัติธรรมของฆราวาสมีรูปแบบหรือแนวทางที่เปลี่ยนแปลงไปจากเดิม ทั้งนี้ผลการศึกษาข้อมูลพบว่า ปัจจัยที่มีผลต่อการปฏิบัติธรรมสำหรับฆราวาสในสองทศวรรษหน้า ได้แก่ (๑) กระแสสังคมบริโภคนิยม (๒) เทคโนโลยี (๓) ประชากร คือข้อมูลด้านเพศ และอายุ (๔) วิธีการดำเนินชีวิต (๕) การศึกษาพระพุทธศาสนา (๖) สิทธิมนุษยชน ทั้งในส่วนของสตรี บุคคลเพศที่สาม และผู้พิการ (๗) นโยบาย ซึ่งได้แก่ นโยบายของรัฐ, นโยบายคณะสงฆ์ และนโยบายของสถาบันการศึกษา (๘) ภาพลักษณ์ คือ ภาพลักษณ์ของสงฆ์ ภาพลักษณ์ของฆราวาส และภาพลักษณ์ของการปฏิบัติธรรมเอง และ (๙) การเข้าสู่ประชาคมอาเซียน (Association of South East Asian Nations : ASEAN)

จากการวิเคราะห์สถานการณ์ปัจจุบันและแนวโน้มความเป็นไปได้ของปัจจัยที่มีผลต่อการปฏิบัติธรรมสำหรับฆราวาสในสองทศวรรษหน้าในแต่ละด้าน ควบคู่กับการวิเคราะห์แนวโน้มที่จะเกิดขึ้นกับสังคมไทยในภาพรวมในอีก ๒๐ ปีข้างหน้า เนื่องจากความหมายของการปฏิบัติธรรมที่มีอยู่สองนัย พร้อมกับสถานการณ์การปฏิบัติธรรมของฆราวาสที่ปรากฏในปัจจุบันและแนวโน้มที่จะเกิดขึ้นซึ่งมีประเด็นที่เกี่ยวข้องอยู่หลายประการ ดังนั้นจึงสามารถสะท้อนให้เห็นภาพแนวโน้มการปฏิบัติธรรมสำหรับฆราวาสในสองทศวรรษหน้าได้ในหลายมิติ ซึ่งผู้วิจัยได้จัดแบ่งออกเป็นหมวด เพื่อให้ง่ายต่อการมอง

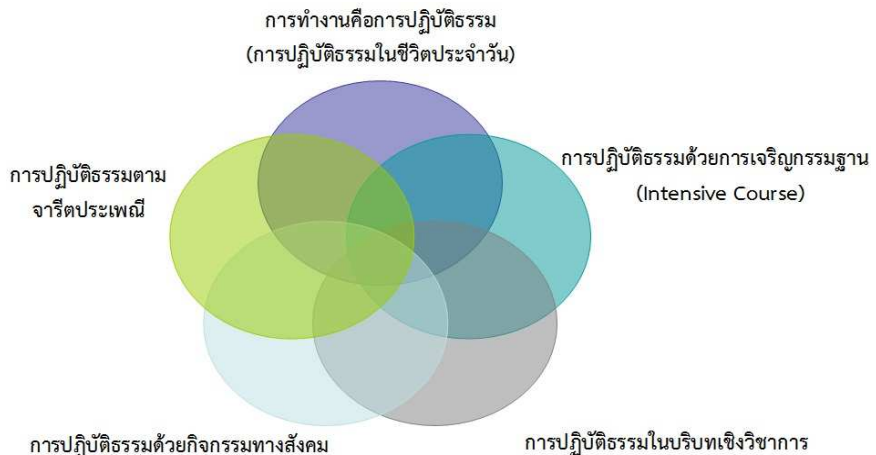


ภาพหรือวิเคราะห์ได้ โดยจะเรียงตามลำดับ จากมากไปหาน้อย ดังมีรายละเอียดต่อไปนี้  
แนวโน้มความเป็นไปได้ว่าจะได้รับความนิยม

- แนวโน้มการปฏิบัติธรรมสำหรับฆราวาสในสองทศวรรษหน้า**
- ๑) การทำงานคือการปฏิบัติธรรม
  - ๒) การปฏิบัติธรรมด้วยการเจริญกรรมฐาน (Intensive Course)
  - ๓) การปฏิบัติธรรมของผู้ที่ไม่สามารถบวชได้
  - ๔) การปฏิบัติธรรมในบริบทเชิงวิชาการ
  - ๕) การปฏิบัติธรรมด้วยกิจกรรมทางสังคม
  - ๖) การปฏิบัติธรรมสำหรับศาสนิกชนอื่น
  - ๗) การปฏิบัติธรรมตามจารีตประเพณี

ตารางแสดงภาพแนวโน้มการปฏิบัติธรรมสำหรับฆราวาสในสองทศวรรษหน้าในแต่ละมิติ

จากภาพแนวโน้มการปฏิบัติธรรมสำหรับฆราวาสในสองทศวรรษหน้าดังที่ได้  
นำเสนอ นั้น เมื่อพิจารณาเพียงในส่วนที่เป็นแนวทางหรือวิธีการปฏิบัติธรรม จะสามารถแบ่งได้  
เป็น ๕ มิติ ซึ่งบุคคลหนึ่งอาจจะมีแนวทางการปฏิบัติธรรมเพียงมิติใดมิติหนึ่ง หรือหลายมิติไป  
พร้อมๆ กันได้ ดังมีรายละเอียดต่อไปนี้



ตารางแสดงภาพแนวโน้มการปฏิบัติธรรมสำหรับฆราวาสในสองทศวรรษหน้าในมิติของวิธีการปฏิบัติ



**(๑) การทำงานคือการปฏิบัติธรรม** เนื่องจากการปฏิบัติธรรมเป็นสิ่งที่เกิดขึ้นในการดำเนินชีวิต ดังนั้นในทุกขั้นตอนของการดำเนินชีวิตก็สามารถจะทำให้เป็นเรื่องของการอบรมขัดเกลาตนเองได้ ดังที่สุวัฒน์ จันทรจางง ได้กล่าวว่า บุคคลใดที่มองเห็นว่า การปฏิบัติธรรมเป็นอุปสรรคต่อภารกิจประจำวันถือว่ายังเข้าไม่ถึงธรรม เขาเหล่านั้นยังค้นไม่พบ ว่าแท้จริงแล้วไม่มีภารกิจใดๆ ที่อยู่นอกเหนือการปฏิบัติธรรม<sup>๒๘</sup> ด้วยเหตุนี้ ผู้ปฏิบัติธรรมในกลุ่มนี้ จึงเห็นว่าการปฏิบัติธรรมก็คือการนำธรรมะมาใช้ในการดำเนินชีวิต เพื่อให้เกิดประโยชน์ในระดับต่างๆ ดังที่พระมหาสุรศักดิ์ ปัจจนตเสโน (ประจันตะเสน), ดร. ได้กล่าวว่า ความหมายที่แท้จริงของการปฏิบัติธรรมคือ การนำธรรมะมาใช้ ซึ่งธรรมะก็คือหน้าที่<sup>๒๙</sup> ซึ่งสอดคล้องกับวศิน อินทสระ ที่กล่าวว่า ยกตัวอย่างคนที่เลี้ยงลูกอยู่ที่บ้าน แล้วเลี้ยงให้ดีที่สุดเท่าที่เขาจะทำได้ ถ้ามีความตั้งใจให้เขาเป็นเด็กดี นี่ก็เป็นการปฏิบัติธรรม<sup>๓๐</sup> ดังนั้นจึงถือได้ว่า การปฏิบัติธรรมเริ่มต้นตั้งแต่ตื่นนอนจนถึงเข้า

<sup>๒๘</sup> สุวัฒน์ จันทรจางง, **แก่นพุทธธรรม**, (กรุงเทพมหานคร : บริษัท เอ็มเอ็นเตอร์ไพรส์ จำกัด, ๒๕๔๗), หน้า ๗๗ - ๗๘.

<sup>๒๙</sup> สัมภาษณ์ พระมหาสุรศักดิ์ ปัจจนตเสโน (ประจันตะเสน), ดร. รองคณบดีคณะพุทธศาสตร์ มหาวิทยาลัยมหาจุฬาลงกรณราชวิทยาลัย, ๑๕ พฤศจิกายน ๒๕๕๗.

<sup>๓๐</sup> วศิน อินทสระ, **ความเข้าใจเกี่ยวกับการปฏิบัติธรรม**, (กรุงเทพมหานคร : สำนักพิมพ์ธรรมดา, ๒๕๕๒), หน้า ๑๘.

นอน อันหมายถึงการดำเนินชีวิตประจำวันของบุคคล<sup>๓๑</sup> สำหรับสาเหตุที่จะทำให้การปฏิบัติธรรมในมิตินี้จะได้รับความนิยม คือ (๑) การปฏิบัติธรรมในลักษณะนี้เป็นการปฏิบัติธรรมตามธรรมชาติ ซึ่งผู้ปฏิบัติสามารถนำไปใช้ให้เกิดประโยชน์ต่อการดำเนินชีวิตของตนได้โดยทันที (๒) สามารถนำไปปฏิบัติใช้ได้ง่าย เนื่องจากไม่ต้องเกี่ยวข้องกับเรื่องพิธีกรรม หรือวิธีการที่ยุ่งยาก ซึ่งเหมาะสมต่ออุปนิสัยหรือวิถีชีวิตของคนในสังคมปัจจุบัน และในอนาคต (๓) เป็นการปฏิบัติธรรมที่เอื้อประโยชน์ในหลายทางคือ ได้ทั้งประโยชน์ตน ได้ทั้งประโยชน์ผู้อื่น และได้ทั้งธรรมะสูงสุด<sup>๓๒</sup> ที่เรียกได้ว่า “โลกไม่ให้ซ้ำ ธรรมไม่ให้เสีย” เป็นต้น

**(๒) การปฏิบัติธรรมด้วยการเจริญกรรมฐาน (Intensive Course)** การเจริญกรรมฐานในลักษณะนี้มีใช้การเจริญกรรมฐานในการดำเนินชีวิตประจำวัน หากแต่

<sup>๓๑</sup> สัมภาษณ์ ดร.อำนาจ บัวศิริ, รองผู้อำนวยการสำนักงานพระพุทธศาสนาแห่งชาติ อังอิงใน พระรุ่งโรจน์ ชยานนโท (เทวินบูรณวงศ์), “กลยุทธ์การบริหารจัดการสำนักปฏิบัติธรรม : กรณีศึกษาสำนักปฏิบัติวิปัสสนากรรมฐานวัดมเหยงคณ์ อำเภอพระนครศรีอยุธยา จังหวัดพระนครศรีอยุธยา”, **วิทยานิพนธ์พุทธศาสตรมหาบัณฑิต**, (บัณฑิตวิทยาลัย : มหาวิทยาลัยมหาจุฬาลงกรณราชวิทยาลัย, ๒๕๕๕), หน้า ๒๐๒.

<sup>๓๒</sup> พุทธทาสภิกขุ, **การทำงานคือการปฏิบัติธรรม**, (กรุงเทพมหานคร : สำนักพิมพ์สุขภาพใจ, ๒๕๔๙), หน้า ๑๑.



เป็นการเจริญกรรมฐานที่จะต้องปลีกตัวเองออกไปจากสังคม จากชีวิตประจำวัน เพื่อไปบำเพ็ญภาวนา ในช่วงระยะเวลาใดเวลาหนึ่ง ที่นิยมเรียกกันว่า “การเข้าคอร์สปฏิบัติธรรม” โดยองค์ประกอบที่บ่งชี้ว่า การปฏิบัติธรรมในมิตินี้มีแนวโน้มที่จะได้รับความนิยมนำสำหรับฆราวาสในอีก ๒๐ ปีข้างหน้า คือ ๑) การเจริญกรรมฐานที่ยังได้รับความนิยมอย่างต่อเนื่อง ๒) ความหลากหลายของการเจริญกรรมฐานที่เพิ่มมากขึ้น ๓) ความสนใจและบทบาทของฆราวาสที่มากยิ่งขึ้น ซึ่งสาเหตุสำคัญ ๔ ประการที่ทำให้มีแนวโน้มในอนาคตที่ฆราวาสจะให้ความสนใจในการปฏิบัติธรรมด้วยการเจริญกรรมฐานเพิ่มมากขึ้น คือ ๑) โอกาสในการศึกษาพระพุทธศาสนาของฆราวาสมีมากขึ้น อาทิพระไตรปิฎกและคัมภีร์สำคัญๆ หนังสือ ซีดี เว็บไซต์ และรายการโทรทัศน์เกี่ยวกับธรรมะมีมากขึ้น เช่นเดียวกับชั้นเรียนหรือคอร์สปฏิบัติธรรมที่มีมากขึ้น<sup>๓๓</sup> ๒) ช่องว่างระหว่างฆราวาสกับพระสงฆ์ที่มีมากขึ้น เนื่องจากฆราวาสมีความศรัทธาต่อพระสงฆ์น้อยลง อันเกิดจากความประพฤติที่ไม่น่าเลื่อมใส ดังนั้นฆราวาสที่สนใจพระพุทธศาสนาจึงหันไปพึ่งพากันเองมากขึ้น<sup>๓๔</sup> ๓) เป็นผลมาจากการผลิตพระวิปัสสนาจารย์ไม่พอเพียงต่อความต้องการของจำนวน

ผู้สนใจศึกษา ปัจจุบันประเทศไทยมีจำนวนพระสงฆ์น้อยเมื่อเทียบกับจำนวนพุทธศาสนิกชนไทยคือ (พระภิกษุ ๒๘๙, ๑๓๑ รูป/พุทธศาสนิกชนไทย ๖๑,๗๔๖,๔๒๙ คน)<sup>๓๕</sup> และมีพระวิปัสสนาจารย์ที่สามารถให้ความรู้และให้การฝึกฝนกรรมฐานได้เพียง ๔,๗๒๗ รูป ด้วยเหตุนี้จึงสามารถคาดการณ์ได้ว่าในอนาคตจะมีฆราวาสเข้าบาทบาททดแทนมากยิ่งขึ้น ๔) การจัดตั้งสำนักปฏิบัติธรรมของเอกชนสามารถทำได้โดยง่าย ดังที่ ดร.อำนาจ บัวศิริ ได้กล่าวไว้ว่า สำนักปฏิบัติธรรมที่มีอยู่อย่างแพร่หลายในปัจจุบันนั้น ส่วนหนึ่งเป็นผลที่เกิดจากความผิดหวังจากการดำเนินงานของวัด จึงมาตั้งสำนักปฏิบัติธรรมของตัวเองซึ่งไม่ผิดกฎหมาย ดังนั้นถ้าใครจะตั้งก็สามารถทำได้เพราะเป็นสิทธิส่วนตัว<sup>๓๖</sup>

<sup>๓๕</sup> สำนักงานพระพุทธศาสนาแห่งชาติ, **ข้อมูลพื้นฐานทางพระพุทธศาสนา ปี ๕๗**, (กรุงเทพมหานคร: โรงพิมพ์สำนักงานพระพุทธศาสนาแห่งชาติ, ๒๕๕๗), หน้า ๑.

<sup>๓๖</sup> **สัมภาษณ์** ดร.อำนาจ บัวศิริ, รองผู้อำนวยการสำนักงานพระพุทธศาสนาแห่งชาติ อ้างอิงใน

พระรุ่งโรจน์ ชยานนโท (เทวินบูรณวงศ์), “กลยุทธ์การบริหารจัดการสำนักปฏิบัติธรรม: กรณีศึกษาสำนักปฏิบัติวิปัสสนากรรมฐานวัดมเหยงคณ์ อำเภอพระนครศรีอยุธยา จังหวัดพระนครศรีอยุธยา”, **วิทยานิพนธ์พุทธศาสตรมหาบัณฑิต**, (บัณฑิตวิทยาลัย : มหาวิทยาลัยมหาจุฬาลงกรณราชวิทยาลัย, ๒๕๕๕), หน้า ๒๐๕.

<sup>๓๓</sup> พระไพศาล วิสาโล, **พุทธศาสนาไทยในทศวรรษหน้า**, [ออนไลน์], แหล่งที่มา : <http://www.visalo.org/article/budNextDecade.htm> [๓ ตุลาคม ๒๕๕๗].

<sup>๓๔</sup> **สัมภาษณ์** ผศ.ร.ท.ดร.บรรจบ บรรณรุจิ, คณะอักษรศาสตร์ จุฬาลงกรณ์มหาวิทยาลัย, ๑๘ พฤศจิกายน ๒๕๕๗.



(๓) การปฏิบัติธรรมของผู้ที่ไม่สามารถบวชได้ ในที่นี้หมายถึงบุคคลเพศที่สาม ผู้พิการ และขอกกล่าวถึงกลุ่มสตรีรวมอยู่ด้วย โดยสาเหตุที่จะทำให้การปฏิบัติธรรมในมิติได้รับความนิยมนั้น เกิดจากสถานการณ์ทางด้านความเท่าเทียมทางเพศ สิทธิมนุษยชน และการเปิดกว้างยอมรับของสังคมที่มีต่อกลุ่มบุคคลเหล่านี้ที่มีมากยิ่งขึ้น ซึ่งสามารถแยกวิเคราะห์ในแต่ละกลุ่มได้ดังต่อไปนี้ (๑) กลุ่มสตรี จากสถานการณ์ในหลายทศวรรษที่ผ่านมาแสดงให้เห็นถึงการตื่นตัวและการเข้ามามีบทบาทของสตรีในพระพุทธศาสนาที่มากยิ่งขึ้น ดังที่เห็นในปัจจุบันทั้งจากข้อมูลการสำรวจในงานวิจัยและที่สามารถพบเห็นได้โดยทั่วไปในวัดหรือสถานปฏิบัติธรรมทั่วประเทศที่ฆราวาสหญิงมีความสนใจในการปฏิบัติธรรมมากกว่าฆราวาสชายอย่างเห็นได้ชัด ทั้งยังปรากฏสตรีหลายท่านที่มีบทบาทส่งเสริมพระพุทธศาสนาในประเทศไทยในปัจจุบัน ที่มีใช้ในฐานะผู้อุปถัมภ์พระสงฆ์เท่านั้น หากยังเป็นกำลังสำคัญในแวดวงผู้ศึกษาและปฏิบัติธรรมฝ่ายฆราวาส<sup>๓๗</sup> ทั้งนี้ พระมหาสมจินต์ สมมาปญโญ, ผศ.ดร. ได้กล่าวถึงแนวโน้มในพระพุทธศาสนาร่วมสมัยว่า จากปัจจุบันที่มีกระแสสตรีนิยมในพระพุทธศาสนา และความเสมอภาคทางเพศในพระพุทธศาสนานั้น ถือเป็น

เป็นแนวโน้มแห่งโลกอนาคต<sup>๓๘</sup> ซึ่งจากข้อมูลนี้สามารถบ่งชี้ได้ว่าในอนาคตสตรีจะเข้ามามีบทบาทในพระพุทธศาสนามากยิ่งขึ้น (๒) กลุ่มเพศที่สาม แม้จะยังไม่มีข้อมูลบ่งชี้แนวโน้มที่ชัดเจนว่า ในอนาคตกลุ่มบุคคลเพศที่สามจะหันมาสนใจปฏิบัติธรรมมากน้อยเพียงใด แต่กระนั้น ผศ.ร.ท.ดร.บรรจบ บรรณรุจิ ก็ได้กล่าวให้ข้อมูลว่า เนื่องจากบุคคลเหล่านี้มีสภาพจิตเปลี่ยนแปลงง่าย ทำให้เกิดความทุกข์ได้ง่าย จึงมีโอกาสที่จะหันมาสนใจปฏิบัติธรรมมากยิ่งขึ้น<sup>๓๙</sup> (๓) กลุ่มคนพิการ การปฏิบัติธรรมสำหรับผู้พิการนั้น เกิดจากความพยายามในการสนับสนุนจากภาครัฐและเอกชนที่ต้องการส่งเสริมให้เกิดการศึกษาปฏิบัติธรรมสำหรับคนพิการ โดยแนวคิดดังกล่าวนี้ได้เริ่มขึ้นในปี พ.ศ. ๒๕๕๕ โดยกรมการศาสนาที่ต้องการให้คนพิการได้มีโอกาสเข้าถึงศาสนา เพื่อจะได้นำหลักธรรมมาปรับใช้ในการดำเนินชีวิต ทั้งการสวดมนต์ ทำบุญตักบาตร รักษาศีล เจริญจิตภาวนา เพื่อกล่อมเกลาคิดใจตนเองให้รู้ถึงแม้ร่างกายจะพิการ แต่ก็สามารถมีจิตใจที่ดีงาม มีสติปัญญาสร้างสรรค์สิ่งที่ดีให้แก่สังคมได้ พร้อมกับกระตุ้นให้คนในสังคมเข้าใจ ช่วยเหลือ

<sup>๓๗</sup> พระไพศาล วิสาโล, พุทธศาสนาไทยในทศวรรษหน้า, [ออนไลน์], แหล่งที่มา : <http://www.visalo.org/article/budNextDecade.htm> [๓ ตุลาคม ๒๕๕๗].

<sup>๓๘</sup> พระมหาสมจินต์ สมมาปญโญ, ผศ.ดร., สถานการณ์และทิศทางของพระพุทธศาสนาในโลกปัจจุบัน, [ออนไลน์], แหล่งที่มา:[http://information.mcu.ac.th/site/articlecontent\\_desc.php?article\\_id=464&articlegroup\\_id=97](http://information.mcu.ac.th/site/articlecontent_desc.php?article_id=464&articlegroup_id=97) [๒๙ ตุลาคม ๒๕๕๗].

<sup>๓๙</sup> สัมภาษณ์ ผศ.ร.ท.ดร.บรรจบ บรรณรุจิ, คณะอักษรศาสตร์ จุฬาลงกรณ์มหาวิทยาลัย, ๑๘ พฤศจิกายน ๒๕๕๗.





สนับสนุน ให้โอกาสแก่คนพิการ เพื่อศักดิ์ศรี  
ของคนพิการและสร้างความตื่นตัวของ  
ประชาชนต่อคนพิการทุกด้านอีกด้วย<sup>๔๐</sup>  
เป็นต้น

**(๔) การปฏิบัติธรรมในบริบท  
เชิงวิชาการ** พระพุทธเจ้าได้ทรงแสดงธรรมใน  
พระพุทธศาสนา ๒ อย่าง ได้แก่ (๑) คันถธรรม  
คือ การศึกษาเล่าเรียนพระสัทธรรมคำสอน  
ของพระพุทธเจ้าจนเกิดความรู้ความชำนาญ  
(๒) วิปัสสนาธรรม คือ การลงมือกระทำด้วย  
การนำสิ่งที่ได้เล่าเรียนในภาคทฤษฎีตามที่ตน  
ได้ศึกษามาปฏิบัติใช้ในชีวิต เพื่อพิสูจน์ผลด้วย  
การพิจารณาให้เห็นสรรพสิ่งตามความเป็น  
จริง<sup>๔๑</sup> ซึ่งการปฏิบัติธรรมในบริบทเชิงวิชาการ  
นั้นคือ การปฏิบัติธรรมของฆราวาสที่  
เกี่ยวข้องใน ด้าน ของ การ ศี ก ข า  
พระ พุ ท ธ ศ า ส น า คือ เป็น ฆ ร ว า ส ที่  
ประกอบด้วยธรรมทั้งสองประการ ดังเช่นที่  
ปรากฏฆราวาสในสังคมไทยปัจจุบันหลายท่าน  
ซึ่งเป็นผู้มีความรู้ความสามารถในสาขาต่างๆ  
แต่ก็เป็นผู้น้อมนำธรรมไปประพฤติปฏิบัติแก่  
ตนเองและชี้แนะให้แก่ผู้อื่นได้ พร้อมทั้งยังมี  
ความรู้แตกฉานในทางพระพุทธศาสนา

<sup>๔๐</sup> ไทยรัฐออนไลน์, กรมศาสนาใช้  
ธรรมะอุมคุณค่าชีวิตคนพิการ วันที่ ๑๖ มิ.ย.  
๒๕๕๕, [ออนไลน์], แหล่งที่มา :  
<http://www.thairath.co.th/content/268808> [๒๑ ธันวาคม ๒๕๕๗].

<sup>๔๑</sup> พระธรรมธีรราชมหามุนี (โชดก  
ญาณสิทธิเถร ป.ธ.๙), วิปัสสนากรรมฐาน ภาค  
๑ เล่ม ๑, (กรุงเทพมหานคร : สำนักงานกลาง  
กองการวิปัสสนาธรรม คณะ ๕, ๒๕๕๒), หน้า ๒ -  
๓.

สำหรับสาเหตุที่ทำให้คาดการณ์ว่าการปฏิบัติ  
ธรรมในมิตินี้จะได้รับความนิยมมากยิ่งขึ้นใน  
อนาคต คือ (๑) จากกระแสความนิยมของ  
ฆราวาสที่สนใจศึกษาพระพุทธ ศาสนาเพิ่ม  
มากขึ้น ซึ่งแนวทางการศึกษาพระพุทธศาสนา  
ในปัจจุบัน ได้เริ่มให้ความสำคัญกับการเรียน  
ในภาคทฤษฎีควบคู่ไปกับภาคปฏิบัติ นั้น จะ  
ทำให้ผู้ศึกษานอกจากจะมีความรู้ในทาง  
วิชาการพระพุทธศาสนาแล้ว ยังจะสามารถ  
น้อมนำธรรมไปปฏิบัติได้ (๒) กระแสการได้รับ  
ความนิยมจากนักวิชาการหรือผู้มีความรู้ใน  
สาขาต่างๆ ที่หันมาศึกษาพระพุทธศาสนา  
อย่างจริงจัง และน้อมนำธรรมไปปฏิบัติจน  
สามารถนำความรู้และวิธีการปฏิบัติ นั้น มาเผย  
แผ่แนะนำแก่ผู้อื่นได้เพิ่มมากขึ้นเรื่อยๆ

**(๕) การปฏิบัติธรรมด้วย  
กิจกรรมทางสังคม** เป็นการปฏิบัติธรรมที่มี  
พื้นฐานมาจากปณิธานของพระโพธิสัตว์ ใน  
พระพุทธศาสนานิกายมหายาน ซึ่งสาเหตุที่สื่อ  
แสดงให้เห็นว่าการปฏิบัติธรรมในมิตินี้จะ  
ได้รับความนิยมและขยายตัวมากยิ่งขึ้นใน  
อนาคตคือ (๑) การเข้ามาเปิดสาขาหรือการ  
เผยแพร่ธรรมของสำนักตามแนวทาง  
พระพุทธศาสนานิกายมหายานที่มีเพิ่มมากขึ้น  
ในประเทศไทย (๒) พื้นฐานอุปนิสัยของคน  
ไทยที่โน้มไปในทางการให้ การบริจาค  
เสียสละ มีอหิยาภัยกว้างขวางเพื่อแม่ มีเมตริ  
และน้ำใจ<sup>๔๒</sup> ดังนั้นการปลูกฝังหรือการปลูก

<sup>๔๒</sup> พระพรหมคุณาภรณ์ (ป.อ. ปยุตโต),  
ความสำคัญของพระพุทธศาสนาในฐานะ  
ศาสนาประจำชาติ, (กรุงเทพมหานคร : มูลนิธิ  
พุทธธรรม, ๒๕๕๕), หน้า ๑๘ .



กระแสพระพุทธศาสนาเพื่อสังคม หรือพระพุทธศาสนาในมิติเพื่อการสร้างประโยชน์แก่สังคมย่อมสามารถเป็นไปได้ (๓) กระแสความนิยมของ Engaged Buddhism ซึ่งเป็นที่รู้จักและแพร่หลายไปทั่วโลก โดย Engaged Buddhism ในที่นี้ เป็นความหมายในระดับสังคมที่มักจะแปลว่าพระพุทธศาสนาที่ใช้สังคม<sup>๔๓</sup> เป็นต้น

**(๖) การปฏิบัติธรรมสำหรับศาสนิกชนอื่น** เป็นการปฏิบัติธรรมสำหรับฆราวาสในอีกมิติหนึ่งที่น่าสนใจและควรให้ความสำคัญ เนื่องจากถือเป็นการเผยแพร่พระพุทธศาสนาพร้อมกับดำรงรักษาพระพุทธศาสนาไว้ในขณะเดียวกัน ดังเช่นในปัจจุบันที่มีชาวต่างชาติต่างศาสนาให้ความสนใจเข้ามาศึกษาปฏิบัติธรรมในพระพุทธศาสนาอย่างแพร่หลาย ซึ่งแนวโน้มที่จะทำให้ศาสนิกชนอื่นเข้ามาศึกษาปฏิบัติธรรมเพิ่มมากยิ่งขึ้น เนื่องด้วยสาเหตุสำคัญ ๒ ประการคือ (๑) เกิดจากความศรัทธาหรือเลื่อมใสในบทบาทของผู้นำทางพระพุทธศาสนา ซึ่งเป็นที่ยอมรับและทำให้พระพุทธศาสนาเป็นที่รู้จักและได้รับความนิยม แล้วจึงนำไปสู่การศึกษาและนำไปทดลองประพฤติปฏิบัติตาม อาทิเช่น ท่านดาไลลามะ พระพุทธศาสนานิกายวัชรยาน ทิเบต, ท่านดิช นัท ฮันท์ พระพุทธศาสนาเมฆายาน

นิกายเซน, หลวงพ่อชา สุภัทโท พระพุทธศาสนานิกายเถรวาท นอกจากนี้ยังมีฆราวาสที่มีบทบาทสำคัญ อาทิเช่น ท่านอาจารย์สตียานารายัน โกเอ็นก้า หรือในรูปแบบองค์กร เช่น สมาคมสร้างคุณค่าสากล (Soka Gakkai International : SGI) เป็นต้น (๒) จากคุณประโยชน์หรือความน่าสนใจของการปฏิบัติธรรมในพระพุทธศาสนาเองที่ทำให้ศาสนิกชนอื่นสนใจมาปฏิบัติธรรม เนื่องจากผู้ปฏิบัติสามารถเห็นผลของการปฏิบัติได้ด้วยตนเอง ทั้งยังเป็นสิ่งที่ปฏิบัติได้และให้ผลได้ไม่จำกัดกาลเวลา เช่น ประโยชน์ในทางการแพทย์ ด้านจิตเวช จิตวิทยา เพื่อการบำบัดจิต หรือสร้างความสุขทางใจ เป็นต้น ด้วยเหตุนี้จึงทำให้สามารถคาดการณ์ได้ว่าในอนาคตจะมีศาสนิกชนอื่นเข้ามาศึกษาปฏิบัติธรรมเพิ่มมากยิ่งขึ้น

**(๗) การปฏิบัติธรรมตามจารีตประเพณี** ถือเป็นการปฏิบัติธรรมที่สอดคล้องกับวิถีชีวิตของคนไทยที่มีความผูกพันกับพระพุทธศาสนาอย่างยาวนาน ที่ตั้งอยู่บนพื้นฐานของการพึ่งพาอาศัยกัน แต่เนื่องจากด้วยบริบทของสังคมในปัจจุบันได้เปลี่ยนแปลงไปในหลากหลายด้าน ทั้งกระแสโลกาภิวัตน์ วัฒนธรรมสังคมนิยม ความก้าวหน้าของเทคโนโลยี การเข้าสู่การเป็นสังคมเมือง ฯ ทำให้มีการคาดการณ์ว่าในอนาคตการปฏิบัติธรรมสำหรับฆราวาสในมิตินี้จะลดลงเรื่อยๆ ด้วยเหตุผลดังนี้ คือ (๑) ประเด็นสำคัญของการปฏิบัติธรรมตามจารีตประเพณีนั้นคือ ความผูกพันของคนในชุมชนที่มีต่อพระพุทธศาสนาอย่างแน่นแฟ้น ซึ่งส่วนใหญ่เกิดขึ้นในวิถีชีวิตของคนไทยในสังคมชนบท

<sup>๔๓</sup> ดิช นัท ฮันท์, Engaged Buddhism, [ออนไลน์], แหล่งที่มา : [http://www.thaiplumvillage.org/index.php?option=com\\_content&view=article&id=35&catid=8&Itemid=13](http://www.thaiplumvillage.org/index.php?option=com_content&view=article&id=35&catid=8&Itemid=13) [๑ กรกฎาคม ๒๕๕๗].



ดังนั้นจึงเป็นเรื่องยากที่จะดำรงรักษาวิถีการปฏิบัติธรรมสำหรับฆราวาสในรูปแบบนี้ไว้ได้ในอนาคต (๒) การเข้าสู่ประชาคมอาเซียนที่มีความแตกต่างหลากหลายในเรื่องของศาสนา ความเชื่อ ประเพณีวัฒนธรรม และเนื่องจากพื้นฐานของคนไทยซึ่งมีท่าทีเปิดกว้างต่อการรับเอาและผสมผสานวัฒนธรรมความเชื่ออื่นๆ เข้ามามากกว่าที่จะมีความมั่นคงต่อแนวทางหรือวิถีปฏิบัติของตน<sup>๔๔</sup> ด้วยเหตุนี้ผู้วิจัยจึงเห็นว่า นี้อาจเป็นอีกสาเหตุที่จะทำให้การปฏิบัติธรรมสำหรับฆราวาสในมิติการปฏิบัติธรรมตามจารีตประเพณีจะดำรงรักษาไว้ได้ยากในอนาคต และจะค่อยๆ ลดบทบาทลงไปเรื่อยๆ ตามความเปลี่ยนแปลงของสังคม

### ข้อเสนอแนะจากการวิจัย

การปฏิบัติธรรมถือเป็นกิจอันสำคัญประการหนึ่งที่พุทธศาสนิกชนทั้งหลายควรกระทำ เพื่อก่อให้เกิดประโยชน์ต่อตนเอง สังคม และพระพุทธศาสนา ซึ่งในการวิจัยครั้งนี้ สามารถสรุปข้อเสนอแนะ เพื่อเป็นแนวทางในการปฏิบัติธรรมสำหรับฆราวาสที่ถูกต้องเหมาะสมได้ ดังต่อไปนี้

#### ๑) ข้อเสนอแนะสำหรับฆราวาส

ทั้งนี้ก่อนที่จะเกิดการปฏิบัติธรรมของฆราวาสได้นั้น ควรเริ่มต้นจากการศึกษาในสิ่งที่ถูก ซึ่งแหล่งเรียนรู้ที่มีความน่าเชื่อถือมากที่สุดคือ พระไตรปิฎก ดังนั้นสิ่งที่ฆราวาสจะ

ทำการศึกษาควรมีเนื้อหาอ้างอิงจากพระไตรปิฎก เพื่อให้ทราบว่าเรากำลังจะนำอะไรไปปฏิบัติใช้ และควรทำการศึกษาให้เกิดความเข้าใจว่าปฏิบัติไปเพื่ออะไร ปฏิบัติอย่างไร ปฏิบัติแล้วจะได้อะไร เพราะการหาคำตอบที่ชัดเจนให้แก่ตนเองให้ได้นี้ จะช่วยให้เกิดประโยชน์ในการปฏิบัติธรรมแก่ฆราวาสผู้นั้นเอง

#### ๒) ข้อเสนอแนะสำหรับสำนัก

**ปฏิบัติธรรม** สิ่งที่สำคัญกับสำนักปฏิบัติธรรมทุกสำนักควรให้ความสำคัญคือ การพัฒนาสำนักฯ ของตนให้มีความพร้อมในสัปปายะ ๔ อันได้แก่ ๑) อาวาสสัปปายะ การมีที่พักอาศัยที่เหมาะสมต่อการปฏิบัติ ๒) บุคคลสัปปายะ การมีบุคคลแวดล้อมที่เหมาะสม ๓) อาหารสัปปายะ การมีอาหารการกินที่สะดวกและเพียงพอต่อการบริโภค ๔) ธรรมสัปปายะ การมีหลักธรรมและแนวทางปฏิบัติที่ถูกต้องเหมาะสมแก่ผู้ปฏิบัติ นอกจากนี้สำนักปฏิบัติธรรมควรมีการให้ข้อมูลชี้แจงข้อมูลที่ชัดเจน ดังเช่นว่า แนวทางการเจริญกรรมฐานที่ทางสำนักฯ ได้นำมาใช้ นั้นเป็นการเจริญวิปัสสนากรรมฐานหรือสมถะกรรมฐาน มีหลักฐานอ้างอิงมาจากพระไตรปิฎกหรือคัมภีร์เล่มไหน ผู้เข้าปฏิบัติควรมีความรู้พื้นฐานหรือไม่อย่างไร มีรูปแบบหรือขั้นตอน หรือวิธีการปฏิบัติเช่นไร ปฏิบัติแล้วจะได้อะไร และนำไปใช้ประโยชน์ได้อย่างไร ความก้าวหน้าของการปฏิบัติตามแนวทางนี้สามารถชี้วัดได้อย่างไร เป็นต้น ซึ่งข้อมูลต่างๆ เหล่านี้จะเป็นเสมือนคู่มือที่จะทำให้เกิดความรู้ความเข้าใจแก่ผู้เข้าปฏิบัติ และยิ่งจะช่วยให้การเปิดการอบรมปฏิบัติธรรมที่

<sup>๔๔</sup> สัมภาษณ์ พระมหาทวี มหาปัญญา (ละลง), ผศ.ดร. อาจารย์ประจำบัณฑิตวิทยาลัย มหาวิทยาลัยมหาจุฬาลงกรณราชวิทยาลัย, ๑๘ พฤศจิกายน ๒๕๕๗.



เกิดขึ้นนี้มีประสิทธิภาพมากยิ่งขึ้น ทั้งนี้หาก  
สำนักปฏิบัติธรรมต่างๆ มีการพัฒนาศักยภาพ  
การดำเนินงานของตนมากยิ่งขึ้น ก็จะเป็นการ  
ส่งเสริมให้เกิดการปฏิบัติธรรมสำหรับฆราวาส  
มากยิ่งขึ้นในอนาคต

๓) **ข้อเสนอแนะสำหรับ**  
**สำนักงานพระพุทธศาสนาแห่งชาติ** ใน  
ปัจจุบันมีการจัดตั้งสำนักปฏิบัติธรรมเจริญ  
กรรมฐานกันอย่างแพร่หลาย ซึ่งมีเพียงในส่วน  
ของวัดที่มีความพร้อมในด้านวิปัสสนาธุระที่  
ได้รับการพิจารณาคัดเลือกให้จัดตั้งเป็นสำนัก  
ปฏิบัติธรรมประจำจังหวัดตามระเบียบมหา  
เถรสมาคมเท่านั้น ที่ได้รับการรับรองจาก  
สำนักงานพระพุทธศาสนาแห่งชาติ  
นอกเหนือจากนั้นจะเป็นการจัดตั้งดำเนินการ

เอง ซึ่งถือเป็นการสุ่มเสี่ยงที่จะทำให้เกิดการ  
เผยแพร่คำสอนและแนวทางการปฏิบัติที่  
ผิดเพี้ยนไปจากพระธรรมวินัย ดังนั้น  
สำนักงานพระพุทธศาสนาแห่งชาติ ควรมีการ  
วางนโยบายหรือมาตรการในการขึ้นทะเบียน  
ดูแล ตรวจสอบ เพื่อให้สำนักปฏิบัติธรรมที่  
เกิดขึ้นนี้ มีการเผยแพร่คำสอนและแนวทาง  
ปฏิบัติตรงตามหลักพระพุทธศาสนา พร้อมทั้ง  
ควรให้มีการส่งเสริม สนับสนุน ให้สำนัก  
ปฏิบัติธรรมเหล่านี้ มีความพร้อมด้วยสัปปายะ  
๔ เพื่อเพิ่มศักยภาพในการดำเนินงานและม  
ีความเป็นมาตรฐาน



### บรรณานุกรม

- มหาจุฬาลงกรณราชวิทยาลัย. พระไตรปิฎกภาษาไทยฉบับมหาจุฬาลงกรณราชวิทยาลัย.  
กรุงเทพฯ- มหานคร : โรงพิมพ์มหาจุฬาลงกรณราชวิทยาลัย, ๒๕๓๙.
- พระธรรมธีรราชมหามุนี (โชดก ญาณสิทฺธิเถร ป.ธ.๙). วิปัสสนากรรมฐาน ภาค ๑ เล่ม ๑.  
กรุงเทพมหานคร : สำนักงานกลางกองการวิปัสสนาธุระ คณะ ๕, ๒๕๕๒.
- พระพรหมคุณาภรณ์ (ป.อ. ปยุตฺโต). ความสำคัญของพระพุทธศาสนาในฐานะศาสนาประจำ  
ชาติ. กรุงเทพมหานคร : มูลนิธิพุทธธรรม, ๒๕๕๕.
- พระพรหมคุณาภรณ์ (ป.อ.ปยุตฺโต). ปฏิบัติธรรมให้ถูกต้อง. กรุงเทพมหานคร : ธรรมสภา,  
๒๕๕๕.
- พุทธทาสภิกขุ. การงานคือการปฏิบัติธรรม. กรุงเทพมหานคร : สำนักพิมพ์สุขภาพใจ, ๒๕๔๙.
- วศิน อินทสระ. ความเข้าใจเกี่ยวกับการปฏิบัติธรรม. กรุงเทพมหานคร : สำนักพิมพ์ธรรมดา,  
๒๕๕๒.



- สำนักงานพระพุทธศาสนาแห่งชาติ. **ข้อมูลพื้นฐานทางพระพุทธศาสนา ปี ๕๗.**  
กรุงเทพมหานคร : โรงพิมพ์สำนักงานพระพุทธศาสนาแห่งชาติ, ๒๕๕๗.
- สุวัฒน์ จันทรวงศ์. **แก่นพุทธธรรม.** กรุงเทพมหานคร : บริษัท เอ็มอีเอ็นเตอร์ไพรส์ จำกัด,  
๒๕๕๗.
- ภัทรพร สิริกาญจน, รศ.ดร., “พุทธศาสนากับการปฏิบัติธรรมของชนชั้นกลางในประเทศไทย”.  
**โครงการวิจัยพุทธศาสนศึกษา, (ศูนย์พุทธศาสนศึกษา, จุฬาลงกรณ์มหาวิทยาลัย,**  
๒๕๕๕).
- พระรุ่งโรจน์ ชยานนโท (เทวินบูรานวงศ์). “กลยุทธ์การบริหารจัดการสำนักปฏิบัติธรรม :  
กรณีศึกษาสำนักปฏิบัติวิปัสสนากรรมฐานวัดมเหยงคณ์ อำเภอพระนครศรีอยุธยา  
จังหวัดพระนครศรีอยุธยา”. **วิทยานิพนธ์พุทธศาสตรมหาบัณฑิต. บัณฑิตวิทยาลัย :**  
มหาวิทยาลัยมหาจุฬาลงกรณราชวิทยาลัย, ๒๕๕๕.
- ดิ ช นัท ฮันท์, Engaged Buddhism, [ออนไลน์], แหล่งที่มา :  
[http://www.thaiplumvillage.org/index.php?option=com\\_content&view=article&id=35&catid=8&Itemid=13](http://www.thaiplumvillage.org/index.php?option=com_content&view=article&id=35&catid=8&Itemid=13) [๑ กรกฎาคม ๒๕๕๗].
- ไทยรัฐออนไลน์, **กรมศาสนาใช้ธรรมะอุ้มคุณค่าชีวิตคนพิการ วันที่ ๑๖ มิ.ย. ๒๕๕๕,**  
[ออนไลน์], แหล่งที่มา : <http://www.thairath.co.th/content/268808> [๒๑  
ธันวาคม ๒๕๕๗].
- ผศ.ดร.พุทธรักษ์ ปราบนอก, **ศาสนาชั้นแนะนำ,** [ออนไลน์], แหล่งที่มา  
: <http://puttharak.wordpress.com/ศาสนาชั้นแนะนำ> หน้า ๒๘. [๒๖ มีนาคม  
๒๕๕๗].
- พระไพศาล วิสาโล, **พุทธศาสนาไทยในทศวรรษหน้า,** [ออนไลน์], แหล่งที่มา :  
<http://www.visalo.org/article/budNextDecade.htm> [๓ ตุลาคม ๒๕๕๗].
- พระไพศาล วิสาโล, **พุทธศาสนาในประเทศไทย,** [ออนไลน์], แหล่งที่มา :  
<http://www.visalo.org/article/budThai.htm> [๙ กันยายน ๒๕๕๗].
- พระมหาสมจินต์ สมมาปัญญา, ผศ.ดร., **สถานการณ์และทิศทางของพระพุทธศาสนาในโลก  
ปัจจุบัน,** [ออนไลน์], แหล่งที่มา : [http://information.mcu.ac.th/  
site/articlecontent\\_desc.php?article\\_id=464&articlegroup\\_id=97](http://information.mcu.ac.th/site/articlecontent_desc.php?article_id=464&articlegroup_id=97) [๒๙  
ตุลาคม ๒๕๕๗].
- สัมภาษณ์** ผศ.ร.ท.ดร.บรรจบ บรรณรุจิ, คณะอักษรศาสตร์ จุฬาลงกรณ์มหาวิทยาลัย, ๑๘  
พฤศจิกายน ๒๕๕๗.
- สัมภาษณ์** พระมหาทวี มหาปัญญา (ละลง), ผศ.ดร. อาจารย์ประจำบัณฑิตวิทยาลัย  
มหาวิทยาลัยมหาจุฬาลงกรณราชวิทยาลัย, ๑๘ พฤศจิกายน ๒๕๕๗.



สัมภาษณ์ พระมหาสมบุรณ์ วุฑฒิกโร (พรรณา), ดร. คณบดีบัณฑิตวิทยาลัย มหาวิทยาลัยมหา  
จุฬาลงกรณราชวิทยาลัย, ๑๒ พฤศจิกายน ๒๕๕๗.

สัมภาษณ์ พระมหาสุรศักดิ์ ปัจจนุตเสโน (ประจันตะเสน), ดร. รองคณบดีคณะพุทธศาสตร์  
มหาวิทยาลัยมหาจุฬาลงกรณราชวิทยาลัย, ๑๕ พฤศจิกายน ๒๕๕๗.

สัมภาษณ์ พระราชสิทธิมนี วิ. (บุญชิต ญาณวโร), ดร. ผู้อำนวยการสถาบันวิปัสสนาธุระ  
มหาวิทยาลัยมหาจุฬาลงกรณราชวิทยาลัย, ๒๘ พฤศจิกายน ๒๕๕๗.

สัมภาษณ์ ศ.ดร.จ้านงค์ อติวิฒนสิทธิ์, ศาสตราจารย์ คณะสังคมศาสตร์ มหาวิทยาลัยเกษตร  
ศาสตร์ ๑๕ ธันวาคม ๒๕๕๖.

สัมภาษณ์ ศ.ดร.สมภาร พรหมทา, ศาสตราจารย์ คณะอักษรศาสตร์ จุฬาลงกรณ์มหาวิทยาลัย,  
๑๙ พฤศจิกายน ๒๕๕๗.

