

วิเคราะห์พุทธวาทวิทยาในวรรณกรรมไทยเรื่องลิลิตตะเลงพ่าย
The Analysis of Speech Communication on the Buddhist
Principles in Thai Literary Works : Lilit Taleng Bai

ประสงค์ rayณสุข
Prasong Rayanasakha^๑

บทคัดย่อ

งานวิจัยเรื่องนี้มีวัตถุประสงค์ ๓ ประการ คือ (๑) เพื่อศึกษาแนวคิดทฤษฎีวาทวิทยาตะวันตกที่ประยุกต์มาใช้ในวาทวิทยาของไทย (๒) เพื่อศึกษาพุทธวาทวิทยาในวรรณกรรมไทยเรื่องลิลิตตะเลงพ่าย (๓) เพื่อวิเคราะห์พุทธวาทวิทยาในวรรณกรรมไทย เรื่องลิลิตตะเลงพ่าย และนำองค์ความรู้ที่ได้มาประยุกต์ใช้ในวิถีชีวิตประจำวัน เรื่องนี้เป็นการศึกษาเชิงคุณภาพเน้นด้านเอกสาร ผลการวิจัยพบว่า ทฤษฎีวาทวิทยาตะวันตกที่นำมาประยุกต์ใช้ในวาทวิทยาของไทยมีทั้งเชิงศิลปะ ซึ่งเน้นการพูดในที่ประชุมชน โดยนิยมนำทฤษฎีของอริสโตเติลมาเป็นพื้นฐานกับวาทวิทยาเชิงวิทยาศาสตร์ที่ช่วยเสริมเชิงศิลปะด้านบุคลิกภาพภายนอกเกี่ยวกับเสียงและการออกเสียง สำหรับพุทธวาทวิทยาในวรรณกรรมไทยเรื่องลิลิตตะเลงพ่าย ซึ่งมีลักษณะพิเศษด้านวาทะของบุคคลสำคัญทั้งฝ่ายไทยและฝ่ายพม่า นั้น สามารถนำมาวิเคราะห์ได้ตามหลักพุทธธรรม เช่น พุทธลีลาการสอน ปิยวาจา วาจาสุภาสิต กับศาสตร์ที่เกี่ยวข้อง คือ วาทวิทยา จิตวิทยา การพูด วรรณคดีวิจักขณ์ และผลการวิเคราะห์พบว่ามีพุทธวาทวิทยา ๔ ลักษณะ ได้แก่ มธุรวาจา กัลยาณวาจา ปิสุณวาจา นัยวาจา ซึ่งนำไปประยุกต์ใช้ได้ในการการศึกษา วงการสุขภาพ วงการสื่อสารมวลชน และอื่นๆ

คำสำคัญ : พุทธวาทวิทยา, วรรณกรรมไทยเรื่องลิลิตตะเลงพ่าย

^๑ สาขาวิชาพระพุทธศาสนา บัณฑิตวิทยาลัย มหาวิทยาลัยมหาจุฬาลงกรณราชวิทยาลัย
Buddhist Studies, Graduate School, Mahachulalongkornrajavidyalaya University, Thailand



Abstract

The objectives of this research are as follows : 1) to study the Speech theory in the west and also to apply in Thai Speech, 2) to study the Speech communication on the Buddhist principles in Thai literary works: Lilit Taleng Bai and 3) to analyze the Speech communication on the Buddhist principles in Thai literary works : Lilit Taleng Bai, and also to apply the knowledge in a new model for using in daily life. This has been accomplished through the qualitative research involving the documentary study.

The results of this research reveal that the Speech theory in the West has been applied in Thai Speech Art, emphasized the public speaking. The Speech science has been applied in order to improve the speech art about the personality : voice and articulation.

Studying Buddhist Speech in Lilit Taleng Bai is the important person's words on the Thai side and Burmese side. These words are analyzed on the Buddhist principles which consists of Buddha's Dhammas such as the Buddha's style of teaching, right speech (Summavācā), kindly speech (Piyavācā). Well – spoken speech, (Subhasitavācā), and The related sciences : Speech Arts, Speech Sciences , the Psychology of speech, and the literary appreciation.

The results of studying about the analysis of Buddhist Speech in Lilit Taleng Bai are the important person's words : Mathuravācā, Kalayanavācā, Pisunavācā, and Nayavācā.

Keywords : Speech Communication on the Buddhist Principles,
Thai Literary Works : Lilit Taleng Bai..



๑. บทนำ

วาจามีความสำคัญและจำเป็นอย่างยิ่งต่อสังคมมนุษย์ เพราะเป็นกระบวนการสื่อสารที่สะดวกรวดเร็วสำหรับติดต่อทำความเข้าใจกัน แต่ถ้าผู้พูดคนใดไม่รู้จักใช้วาจาให้เหมาะสม ผลที่ได้รับอาจก่อให้เกิดความเข้าใจผิด สร้างความขัดแย้งขึ้นเคืองใจ ทำลายความเป็นมิตร ถึงขั้นก่อศัตรูก็เป็นได้

ทางพระพุทธศาสนาได้ให้ความสำคัญด้านวาจาไว้ไม่น้อย พระพุทธองค์ทรงสอนธรรมะ สำหรับชีวิตประจำวัน เช่น ในสังคหวัตถุ ๔^๒ ทรงสอนเรื่อง ปิยวาจา ซึ่งมีความหมายว่า วาจาเป็นที่รัก ไพเราะอ่อนหวาน สมานสามัคคีให้เกิดไมตรี และความรักใคร่นับถือ ในมรรคมืองค์ ๘ มีหัวข้อ สัมมาวาจา ซึ่ง หมายถึง เจรจาชอบ ได้แก่ วจีสุจริต ๔^๓ หมายถึง ประพฤติชอบทาง วาจา ๔ อย่าง คือ เว้นจากพูดเท็จ เว้นจากพูดส่อเสียด เว้นจากพูดคำหยาบ เว้นจากพูดเพ้อเจ้อ

ในมงคลสูตร มงคลอันดับที่ ๑๐ ความว่า สุภาสิตา จ ยา วาจา เอตมมมงคลมุตตมัม แปลว่า วาจาสุภาสิต เป็นมงคล (ความดี) อันสูงสุด^๔

จากที่ยกมากล่าวข้างต้น แสดงว่าพระพุทธศาสนาให้ความสำคัญแก่วาจาเป็นอันมาก นอกจากนี้ในวงการวรรณกรรมไทย มีวรรณคดีไทยหลายเรื่อง กวีผู้รจนาได้กล่าวถึงการพูดในแง่มุมมองต่างๆกัน ดังเช่นบทละครพูดเรื่อง วิวาหพระสมุทรบทพระราชนิพนธ์ในรัชกาลที่ ๖ ว่า

ปากเป็นเอกเลขเป็นโทโบราณว่า

หนังสือตรีมีปัญญาไม่เสียหลาย

ถึงรู้มากไม่มีปากลำบากกาย

มีอุบายพูดไม่เป็นเห็นป่วยการ^๕

ยังมีงานวรรณกรรมบางเรื่องที่ไม่ได้กล่าวถึงความสำคัญของวาจาโดยตรง แต่มีวาทะในหลายรูปแบบปรากฏอยู่ในวรรณกรรมเรื่องนั้น อาจแฝงแนวคิดทางพระพุทธศาสนาบ้าง ทางจิตวิทยาบ้าง ทางวาทวิทยาบ้าง วรรณกรรมเรื่องที่น่าทึ่งก็คือ เรื่อง “ลิลิตตะเลงพ่าย” ซึ่งเป็นบทพระนิพนธ์ของสมเด็จพระมหาสมณเจ้า กรมพระปรมานุชิตชิโนรส

ลิลิตตะเลงพ่าย ได้รับการยกย่องจากผู้ทรงคุณวุฒิด้านวรรณคดีไทยหลายท่านว่าเป็นวรรณคดีที่มีความไพเราะมากที่สุดดังเช่น อาจารย์เปลื้อง ณ นคร ได้กล่าวว่า “บรรดาลิลิตใน

^๒ อก.อภฺรฐก. (ไทย) ๒๓/๑๑๔/๒๒๒.

^๓ ที.ปา (ไทย) ๓๓/๒๒๘/๒๒๗.

^๔ ขุ.ขุ. (ไทย) ๒๕/๕/๓ ; ขุ.สุ. (ไทย) ๒๕/๓๑๗/๓๗๖.

^๕ พระบาทสมเด็จพระมงกุฎเกล้าเจ้าอยู่หัว, *วิวาหพระสมุท*, (กรุงเทพมหานคร: โรงพิมพ์มหาจุฬาราชวิทยาลัย, ๒๕๐๙), หน้า ๒๖.



สมัยกรุงรัตนโกสินทร์ เรื่องลิลิตตะเลงพ่าย นับว่าเป็นเอกกว่าหนังสือลิลิตอื่น”^๖ และอาจารย์เจือ สตะเวทิน กล่าวถึงเนื้อเรื่องของลิลิตตะเลงพ่ายว่า “มีลักษณะคล้ายมหากาพย์ (Epic) มีความดีเด่นในเชิงวรรณคดี ดึงดูดการจัดสรรความไพเราะในกระบวนการใช้ถ้อยคำ ความไพเราะในบทสนทนา การบรรยายตลอดจนความดีในกระบวนการอุปมาอุปไมย”^๗

อนึ่ง ลิลิตตะเลงพ่ายยังมีความพิเศษ ที่จะมองข้ามเสียมิได้ นั่นคือ วาตะที่ปรากฏในเรื่องลิลิตตะเลงพ่าย ซึ่งชี้ให้เห็นความสำคัญของวาจา อันเป็นเครื่องมือสื่อสารที่จำเป็นสำหรับสังคมมนุษย์ วาจาเป็นเครื่องมือผูกมิตรและสร้างศัตรูได้ในเวลาเดียวกันขึ้นอยู่กับวิธีพูดของแต่ละบุคคล เรื่องลิลิตตะเลงพ่ายให้อุทาหรณ์แก่ผู้อ่านเป็นอย่างดี วาตะในบทสนทนาจากเรื่องลิลิตตะเลงพ่ายสามารถชี้ให้เห็นชัดว่า จะพูดให้คนชอบ หรือจะพูดให้คนชังได้อย่างไร และจะพูดให้คนฟังคล้อยตามหรือขัดแย้งได้อย่างไร ลิลิตตะเลงพ่าย จึงเป็นวรรณกรรมที่น่าศึกษา น่าวิเคราะห์วิจารณ์ในรายละเอียดอย่างกว้างขวางและลุ่มลึก เพื่อเป็นอุทาหรณ์ประจักษ์แก่สังคมไทยยุคนี้ ผู้วิจัยจึงเห็นเป็นการสมควรที่จะศึกษาวิจัยเรื่อง “วิเคราะห์พุทธวาทวิทยาในวรรณกรรมไทย เรื่องลิลิตตะเลงพ่าย”

๒. วัตถุประสงค์ของการวิจัย

๒.๑ เพื่อศึกษาทฤษฎีวาทวิทยาตะวันตกที่นำมาประยุกต์ใช้ในวาทวิทยาของไทย

๒.๒ เพื่อศึกษาพุทธวาทวิทยาในวรรณกรรมไทยเรื่องลิลิตตะเลงพ่าย

๒.๓ เพื่อวิเคราะห์พุทธวาทวิทยาในวรรณกรรมไทยเรื่องลิลิตตะเลงพ่าย และองค์ความรู้ที่นำมาประยุกต์ใช้ในวิถีชีวิตประจำวัน

๓. คำนิยามศัพท์ที่ใช้ในการวิจัย

๓.๑ พุทธวาทวิทยาในวรรณกรรมเรื่องลิลิตตะเลงพ่าย หมายถึง การพูดตามหลักพุทธธรรมและหลักวาทวิทยากับศาสตร์ที่เกี่ยวข้อง

๓.๒ วาทวิทยา หมายถึง ความรู้ด้านการพูด ซึ่งประกอบด้วย วาทวิทยาเชิงศิลปะ (Speech Art or Speech Communication) และวาทวิทยาเชิงวิทยาศาสตร์ (Speech Science)

๓.๓ ศาสตร์ที่เกี่ยวข้อง หมายถึง วาทวิทยาเชิงศิลปะ วาทวิทยาเชิงวิทยาศาสตร์ จิตวิทยาการพูด และวรรณคดีวิจักษ์

^๖ เปลื้อง ณ นคร, *ประวัติวรรณคดีไทยสำหรับนักศึกษา*, พิมพ์ครั้งที่ ๘, (กรุงเทพมหานคร : ไทยวัฒนาพานิช, ๒๕๒๓), หน้า ๓๕๘.

^๗ เจือ สตะเวทิน, *ประวัติวรรณคดีไทย*, (กรุงเทพมหานคร : โรงพิมพ์คุรุสภา ลาดพร้าว, ๒๕๙๕), หน้า ๑๘๑.



๓.๔ ลิลิตตะเลงพ่าย หมายถึง บทกวีนิพนธ์ของสมเด็จพระมหาสมณเจ้า กรมพระพรหมานุชิตชิโนรสที่เป็นบทประพันธ์ ประเภทลิลิตสุภาพ อันประกอบด้วยร่ายสุภาพกับโคลงสองสุภาพ โคลงสามสุภาพ และโคลงสี่สุภาพ

๓.๕ วิเคราะห์พุทธวาทวิทยา หมายถึง การวิเคราะห์ลักษณะของการพูดเชิงพุทธที่ปรากฏในวาทะของบุคคลสำคัญทั้งฝ่ายไทยและฝ่ายพม่าในเรื่องลิลิตตะเลงพ่าย

๔. วิธีดำเนินการวิจัย

การวิจัยครั้งนี้เป็นการวิจัยเชิงคุณภาพ (Qualitative Research) เน้นด้านเอกสาร โดยดำเนินการตามลำดับขั้นตอนดังนี้

๔.๑ ศึกษาข้อมูลจากเอกสารต่างๆ ได้แก่

๑) ข้อมูลปฐมภูมิ (Primary Source) ได้แก่ พระไตรปิฎกภาษาไทย ฉบับมหาจุฬาลงกรณราชวิทยาลัย พ.ศ. ๒๕๓๙ และลิลิตตะเลงพ่าย ของสมเด็จพระมหาสมณเจ้า กรมพระพรหมานุชิตชิโนรส

๒) ข้อมูลทุติยภูมิ (Secondary Source) ได้แก่ วรรณคดี หนังสือเกี่ยวกับหลักธรรมในพระพุทธศาสนา วิทยานิพนธ์ งานวิจัย เอกสารและหนังสือด้านวาทวิทยา จิตวิทยา วรรณคดี และสื่ออิเล็กทรอนิกส์

๔.๒ รวบรวมข้อมูลที่ได้จากการศึกษาในข้อ ๔.๑ มาวิเคราะห์ วินิจฉัย (Interpretation) วิจักษ์ วิพากษ์ และเรียบเรียง

๔.๓ สรุปผลการวิจัย นำเสนอองค์ความรู้ที่ได้รับและข้อเสนอแนะ

๕. ผลการวิจัย

๕.๑ แนวคิดเกี่ยวกับทฤษฎีวาทวิทยาตะวันตกที่นำมาประยุกต์ในวาทวิทยาของไทย

๑) ทฤษฎีวาทวิทยาตะวันตกแบ่งเป็นยุคกรีกโบราณและโรมันกับยุคตะวันตกสมัยใหม่

อาณาจักรกรีซ (Greece) เป็นประเทศแรกทางตะวันตกที่ให้ความสนใจและส่งเสริมด้านการพูด มีการเปิดโรงเรียนสอนวิชาการพูดที่เรียกว่า Rhetoric เมื่อประมาณ ๕๐๐ ปีก่อนคริสตกาล อริสโตเติล ได้ชื่อว่าเป็นบิดาของวิชาการพูด และดิมอสเทนีส ได้รับยกย่องว่าเป็นนักพูดคนสำคัญที่มีชื่อเสียงที่สุดของกรีซและของโลก

ยุคตะวันตกสมัยใหม่เริ่มขึ้นเมื่อกรีกและโรมันเสื่อมคลายความรุ่งเรืองลง วิชาการพูดได้แพร่ขยายไปสู่ประเทศตะวันตกมียุโรปและอเมริกา นักพูดที่มีชื่อเสียง เช่น เซอร์



วินสตัน เชอร์ชิล อดีตนายกรัฐมนตรีแห่งสหราชอาณาจักร อับราฮัม ลินคอล์น และจอห์น เอฟ เคนเนดี อดีตประธานาธิบดีแห่งสหรัฐอเมริกา เป็นต้น^{๑๑}

เดิมที่ยังไม่มีรูปแบบของทฤษฎีที่ชัดเจนจนถึงสมัยของอริสโตเติล ได้เสนอแนวคิดเชิงทฤษฎีการพูดไว้ ต่อจากนั้นจึงมีนักวิชาการอีกหลายคนเสนอแนวคิดเชิงทฤษฎีการพูดของตนไว้ต่อมา เช่น ทฤษฎีของลาสเวลล์ ทฤษฎีของเบอร์โล ทฤษฎีของเกิร์บเนอร์ เป็นต้น

๒) ทฤษฎีวาทวิทยาตะวันตกที่นำมาประยุกต์ในวาทวิทยาของไทย

คนไทยเห็นความสำคัญของการพูดมาช้านานแล้ว แต่ปรากฏว่ามีการบันทึกการพูดแบบต่างๆไว้เป็นหลักฐานเมื่อ พ.ศ. ๒๔๕๖ ส่วนใหญ่เป็นพระบรมราโชวาทของพระบาทสมเด็จพระเจ้าอยู่หัว

แนวคิดทฤษฎีวาทวิทยาตะวันตกที่นำมาประยุกต์ในการศึกษาด้านวาทวิทยาของไทย เริ่มมีกำหนดเป็นหลักสูตรการเรียนการสอนครั้งแรกที่สถานศึกษาของกระทรวงศึกษาธิการประมาณ พ.ศ. ๒๕๑๐ ที่วิทยาลัยวิชาการศึกษา แต่เป็นเพียงหลักสูตรรายวิชาหนึ่งทางด้านศิลปะการพูดชื่อ “วาทกรรมสำหรับครู (Speech for Teachers)” และได้พัฒนาเป็นหลักสูตร วิชาโวกาการ (Speech) อยู่ในคณะมนุษยศาสตร์ของมหาวิทยาลัยศรีนครินทรวิโรฒ ต่อมาจึงมีการเปิดสอนวิชาการพูดเป็นหลักสูตรโดยตรงตามมหาวิทยาลัยของรัฐบาลและของเอกชน เช่น ที่จุฬาลงกรณ์มหาวิทยาลัย มหาวิทยาลัยธรรมศาสตร์ มหาวิทยาลัยศรีนครินทรวิโรฒ เป็นต้น

ทฤษฎีวาทวิทยาตะวันตกที่นำมาประยุกต์ในวาทวิทยาของไทย มีทั้งในเชิงศิลปะ (Speech Art) และเชิงวิทยาศาสตร์ (Speech Science) โดยเริ่มต้นจากเชิงศิลปะก่อน โดยเน้นตามหลักการพูดในที่สาธารณะ (Public Speaking) สำหรับทฤษฎีที่นำมาประยุกต์ใช้นิยมเริ่มด้วยทฤษฎีพื้นฐาน คือ ทฤษฎีของอริสโตเติล ซึ่งประกอบด้วย ผู้พูด คำพูด และผู้ฟัง โดยศึกษาแต่ละองค์ประกอบ เช่น บุคลิกภาพของผู้พูด การใช้ถ้อยคำสำนวนภาษา และการวิเคราะห์ผู้ฟัง เป็นต้น

สำหรับวาทวิทยาเชิงวิทยาศาสตร์นั้น ได้รับความสนใจจากคนไทยเมื่อประมาณ พ.ศ. ๒๕๑๕ นี้เอง ปัจจุบันมีการเรียนการสอนในระดับปริญญาโทและตรี หลักสูตรวิชาความผิดปกติทางการสื่อความหมาย (Communication Disorders) และมีคลินิกบำบัดความผิดปกติทางการสื่อความหมายเป็นแห่งแรกของไทยที่มหาวิทยาลัยมหิดล หลักสูตรปริญญาโทการศึกษาพิเศษ (การสอนผู้มีความบกพร่องทางการได้ยิน) ซึ่งมีรายวิชาการแก้ไขความบกพร่องทางการพูดร่วมด้วย ที่มหาวิทยาลัยศรีนครินทรวิโรฒ และมีบริการแก้ไขความบกพร่องทางการพูดในระดับประถมศึกษา เป็นแห่งแรกของประเทศไทย ที่โรงเรียนประถมนสาธิตมหาวิทยาลัยศรีนครินทรวิโรฒ ประสานมิตร

^{๑๑} จันทิมา พรหมโชติกุล, วาทกรรม, (กรุงเทพมหานคร : มหาวิทยาลัยศรีนครินทรวิโรฒ ประสานมิตร, ๒๕๒๖), หน้า ๗.



แนวคิดทางวาทวิทยาตะวันตกที่ประยุกต์มาใช้ในการเรียนการสอนวาทวิทยาของไทย เน้นหลักการและวิธีการพูดในที่ประชุมชน ซึ่งให้ความสำคัญเกี่ยวกับการพูดเพื่อประสิทธิผล อันได้แก่หลักการโดยตรง และการใช้วัจนสารกับอวัจนสารประกอบ รวมทั้งการนำศาสตร์อื่นที่เกี่ยวข้องมาใช้ด้วยได้แก่ วิชาจิตวิทยาการพูด วิชาวรรณคดีวิจักษ์และวิชาวาทวิทยาเชิงวิทยาศาสตร์

๕.๒ พุทธวาทวิทยาในวรรณกรรมไทยเรื่อง ลิลิตตะเลงพ่าย

พุทธวาทวิทยา ในงานวิจัยนี้มุ่งถึง การพูดตามหลักพุทธธรรม กับหลักวาทวิทยาและศาสตร์ที่เกี่ยวข้อง ซึ่งได้แก่ วาทวิทยาเชิงศิลปะ วาทวิทยาเชิงวิทยาศาสตร์ จิตวิทยาการพูด และวรรณคดีวิจักษ์

๑) หลักพุทธธรรมที่นำมาเป็นแนวทางวิเคราะห์ในงานวิจัยเรื่องนี้ ได้แก่ (ก) พุทธลีลาในการสอน^๙ หรือ เทศนาวิธี^{๑๐} ได้แก่ สันทสสนา สมาทปนา สมุตเตชชา สัมปหังสนา (แจ่มแจ้ง จูงใจ แก่ล้าวกล้ำ ร่าเริง) (ข)ปิยวาจา หลักธรรมข้อ ๒ ในสังคหวัตถุ ๕^{๑๑} (ค) สัมมาวาจา หรือ อัญฐังคิกรมรรค^{๑๒} (ง) วาจาสุภาสิต ซึ่งอยู่ในมงคลสูตร ๓๘^{๑๒} (จ) โยนิโสมนสิการ^{๑๓} (ฉ) โลกธรรม ๘^{๑๔} (ช) ทิศ ๖^{๑๕} (ซ) ปัญญาพลัง^{๑๖} (ฌ) สติ^{๑๗} นอกจากนี้ผู้วิจัยยังได้นำคัมภีร์มลินทปัญหาและกถาวัตถุรวมทั้งพระพุทธรจันและพุทธศาสนสุภาสิตบางบท มาเป็นแนวทางประกอบการวิเคราะห์ เช่น พุทธศาสนสุภาสิตที่ว่า “โมกโข กลยาณินยา สาธุ” – เปล่งวาจางามยังประโยชน์ให้สำเร็จ”^{๑๘}

๒) หลักวาทวิทยาและศาสตร์ที่เกี่ยวข้องที่นำมาเป็นแนวทางสำหรับวิเคราะห์ ลักษณะพุทธวาทวิทยาในวาทะของบุคคลสำคัญในเรื่อง ลิลิตตะเลงพ่าย ได้แก่ วาทวิทยาเชิงศิลปะ วาทวิทยาเชิงวิทยาศาสตร์ จิตวิทยาการพูดและวรรณคดีวิจักษ์

๕.๓ ความรู้เบื้องต้นเกี่ยวกับวรรณกรรมเรื่องลิลิตตะเลงพ่าย

ความรู้เบื้องต้นของลิลิตตะเลงพ่าย ได้แก่ ที่มาของเรื่องซึ่งมาจากพระราชพงศาวดารกรุงศรีอยุธยา ในพ.ศ. ๒๑๓๓ ผู้นิพนธ์ คือ สมเด็จพระมหาสมณเจ้า กรมพระพรหมานุ

^๙ ที.สี (ไทย) ๙/๑๙๘/๑๖๑.

^{๑๐} ที.ปา. (ไทย) ๑๑/๑๔๐/๑๖๗.

^{๑๑} ที.ม. (ไทย) ๑๐/๒๙๙/๓๔๘.

^{๑๒} ชุ.ช. (ไทย) ๒๕/๕/๓.

^{๑๓} ชุ.อิติ (ไทย) ๒๕/๑๙๔/๒๓๖.

^{๑๔} อง.อภุฎก. (ไทย) ๒๓/๙๖/๑๕๙.

^{๑๕} ที.ปา. (ไทย) ๑๑/๑๙๘-๒๐๔/๒๐๒-๒๐๖.

^{๑๖} ชุ.ชา. (ไทย) ๒๗/๒๔๔๔/๕๓๒.

^{๑๗} ที.ปา. (ไทย) ๑๑/๓๗๘/๒๙๐.

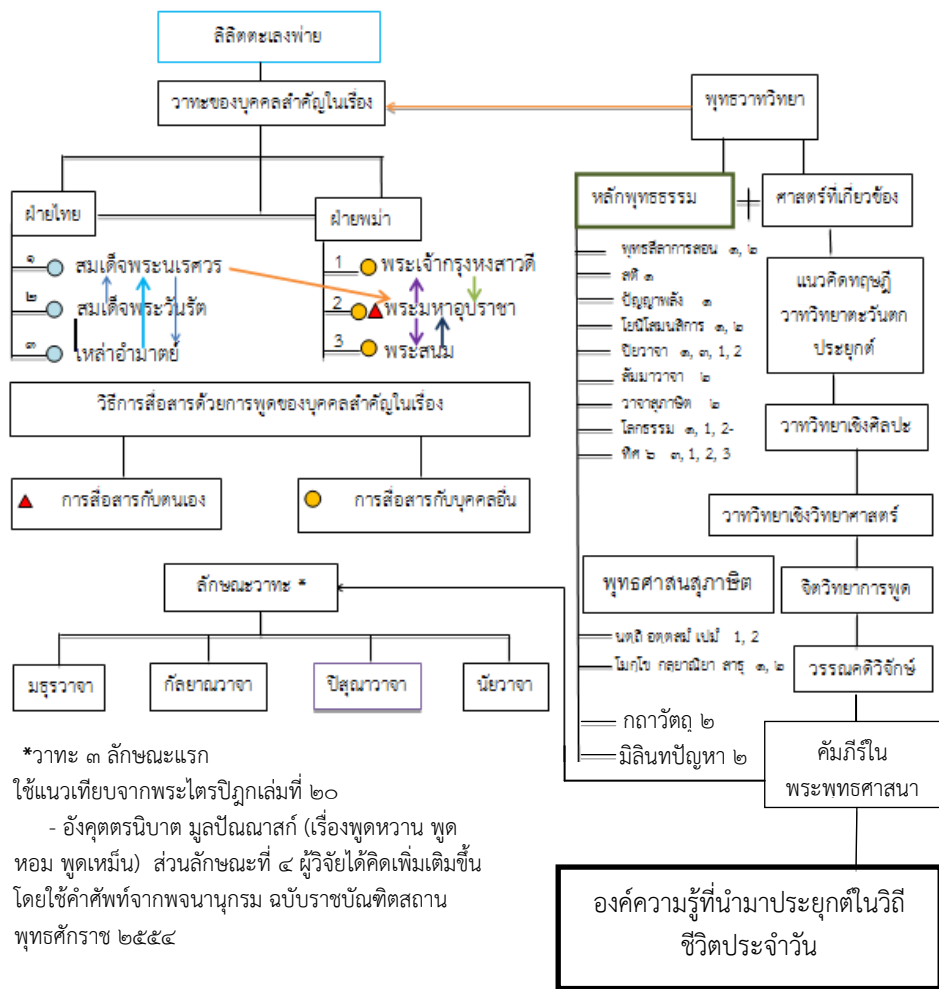
^{๑๘} ชุ.ชา.เอก.(ไทย), ๒๗/๒๙.



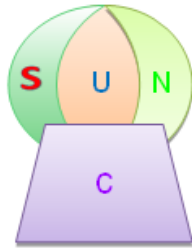
ชิตชินโนรส ทรงนิพนธ์เสร็จประมาณ พ.ศ. ๒๓๗๕ โดยมีจุดมุ่งหมายในการนิพนธ์เพื่อเฉลิมพระเกียรติสมเด็จพระนเรศวรมหาราช ที่ทรงมีชัยชนะเหนือข้าศึกในสงครามมหาอุทธรณ์ที่ติดต่อกับพระมหาอุปราชาแห่งกรุงหงสาวดี และทำนองแต่งเป็นลิลิตสุภาพ

ลิลิตตะเลงพ่ายได้รับยกย่องว่ามีความไพเราะและความ “พิเศษ” ที่จะมองข้ามมิได้นั้นคือ วาหะที่ปรากฏในเรื่องลิลิตตะเลงพ่าย ซึ่งชี้ให้เห็นความสำคัญของวาทะหรือการพูดซึ่งเป็นเครื่องมือสื่อสารที่จำเป็นสำหรับสังคมมนุษย์ บทสนทนาในเรื่องลิลิตตะเลงพ่ายจะสะท้อนให้เห็นลักษณะของวาทะในรูปแบบแตกต่างกัน ซึ่งนำหยาบยกมาวิเคราะห์ในแง่มุมต่างๆ ให้ปรากฏสืบไป

๕.๔ การวิเคราะห์พุทธวาทวิทยาในเรื่องลิลิตตะเลงพ่ายและองค์ความรู้ที่ได้



๕.๕ องค์ความรู้ที่ได้จากการวิเคราะห์พุทธวาทวิทยาในวรรณกรรมเรื่องลิลิตตะเลงพ่าย ปรากฏในรูปแบบ (Model) ตามแผนภูมิต่อไปนี้



นงูมิ รูปแบบ Sun – C Model

S = Sweet (มธุรวาจา)

U = Useful (กัลยาณวาจา)

N = Not Appropriate (ปิสฺนวาจา)

C = Consider before using (นัยวาจา)

๕.๖ แนวทางการนำองค์ความรู้ไปประยุกต์ใช้ในวิถีชีวิตประจำวัน

องค์ความรู้ คือ Sun – C Model สามารถนำไปประยุกต์ใช้ในวิถีชีวิตประจำวันของวงการต่างๆได้ คือ (๑) วงการการศึกษา(๒) วงการสุขภาพ(๓) วงการสื่อมวลชน (๔) วงการอื่นๆ เช่น วงการนักปกครอง วงการนักการทูต ฯลฯ

๖. บทสรุปและข้อเสนอแนะ

๖.๑ บทสรุป

วาจามีความสำคัญและจำเป็นสำหรับสังคมมนุษย์ แม้ทางพระพุทธศาสนาก็ให้ความสำคัญแก่วาจา ดังปรากฏในหลักพุทธธรรม เช่น พุทธลีลาในการสอน ปิยวาจา วาจาสุภาพศีต เป็นต้น นอกจากนี้ด้านวรรณกรรมของไทย เช่น เรื่อง วิวาห์พระสมุทร ของล้นเกล้ารัชกาลที่ ๖ ได้กล่าวไว้ว่า “ปากเป็นเอกเลขเป็นโท...” ซึ่งแสดงถึงความสำคัญของปากหรือวาจา โดยเฉพาะวรรณกรรมเรื่อง ลิลิตตะเลงพ่าย ซึ่งมีลักษณะพิเศษ คือมีบทสนทนาที่น่าสนใจควรค่าแก่การนำมาศึกษาวิเคราะห์ตามแนวหลักพุทธธรรมและหลักวาทวิทยากับศาสตร์ที่เกี่ยวข้อง ดังงานวิจัยเรื่อง “วิเคราะห์พุทธวาทวิทยาในวรรณกรรมไทย เรื่องลิลิตตะเลงพ่าย” ซึ่งสรุปผลของการวิจัยได้ดังนี้

ทฤษฎีวาทวิทยาตะวันตกที่นำมาประยุกต์ใช้ในการศึกษาวาทวิทยาของไทยในตอนแรกเริ่ม เป็นแนวคิดทฤษฎีวาทวิทยาเชิงศิลปะ ด้านการพูดในที่ประชุมชน ทฤษฎีพื้นฐานที่นิยมนำมาปรับใช้ในการเรียนการสอน เป็นทฤษฎีของอริสโตเติล การศึกษาด้านบุคลิกภาพของผู้พูด การใช้เหตุผลหรือตรรกะ การใช้ถ้อยคำภาษา และการวิเคราะห์ผู้ฟัง สำหรับวาทวิทยาเชิงวิทยาศาสตร์ ได้มีการเรียน การสอนต่อมาภายหลัง ในปัจจุบันทฤษฎีวาทวิทยาตะวันตกที่นำมาประยุกต์ใช้ในการศึกษาด้านวาทวิทยาของไทยมีทั้งเชิงศิลปะและเชิงวิทยาศาสตร์

การศึกษาพุทธวาทวิทยาในวรรณกรรมไทยเรื่องลิลิตตะเลงพ่าย เป็นการศึกษาวิเคราะห์การพูดตามแนวหลักพุทธธรรม เช่น เทศนาวิธี โยนิโสมนสิการ สัมมาวาจา รวมถึงคัมภีร์ในพระพุทธศาสนา และศึกษาตามหลักวาทวิทยากับศาสตร์ที่เกี่ยวข้อง คือจิตวิทยาการพูด วรรณคดีวิจักษ์ โดยการศึกษาจากวาทวิทยาของบุคคลสำคัญในวรรณกรรมเรื่องลิลิตตะเลงพ่าย



ผลของการวิเคราะห์พุทธวาทวิทยาในวาทะของบุคคลสำคัญในเรื่องลิลิตตะเลงพ่าย พบว่าลักษณะของวาทะมี ๔ ลักษณะ คือ มธรวาจา (พูดหวาน) กัลยาณวาจา (พูดดีมีประโยชน์) ปิสุณวาจา (พูดส่อเสียด เป็นการพูดที่ไม่เหมาะสมไม่ควรนำไปใช้) และนัยวาจา (การพูดที่มีนัยแฝง ผู้พูดไม่ต้องการบอกตรงๆ ผู้ฟังต้องคิดพิจารณาทำความเข้าใจเอง) ทั้ง ๔ ลักษณะนี้ถือเป็นองค์ความรู้ในรูปแบบของ Sun – C Model และนำไปประยุกต์ใช้ในวิถีชีวิตประจำวันในวงการต่างๆ เช่น วงการศึกษา วงการสุขภาพ วงการสื่อสารมวลชน และวงการอื่นๆ

๖.๒ ข้อเสนอแนะ

๑) ข้อเสนอแนะเชิงปฏิบัติ ครูอาจารย์ควรชี้แนะผู้เรียนให้เข้าใจความแตกต่างของการพูดรวมทั้งการฝึกปฏิบัติในสถานการณ์ต่างๆ เพื่อให้เกิดทักษะ สำหรับองค์กรหรือหน่วยงานต่างๆ ควรส่งเสริมพัฒนาการด้านพุทธวาทวิทยา อาจใช้ Sun – C Model เป็นแนวทางในการฝึกปฏิบัติ และควรส่งเสริมบุคคล ให้มีพุทธวาทวิทยา ในลักษณะของมธรวาจา กับ กัลยาณวาจา แต่งตั้งวันลักษณะปิสุณวาจา อาจใช้ Sun – C Model เป็นแนวทางประกอบ

๒) ข้อเสนอแนะเพื่อการวิจัย ควรศึกษาวิเคราะห์พุทธวาทวิทยาในวรรณกรรมไทยเรื่องอื่นๆ เช่น บทละครพูดคำฉันท์ เรื่อง “มัทนะพาธา” บทละครพูดเรื่อง “หัวใจนักรบ” บทละครเรื่อง เรื่อง “สาวเครือฟ้า” และ/หรือ ควรทำวิจัยเกี่ยวกับวรรณกรรมของ สมเด็จพระมหาสมณเจ้า กรมพระปรมานุชิตชิโนรส เรื่องอื่นๆ โดยเน้นการวิเคราะห์ด้านพุทธวาทวิทยาที่ปรากฏในวรรณกรรมเรื่องนั้นๆ

บรรณานุกรม

- เจือ สตะเวทิน. **ประวัติวรรณคดีไทย**. กรุงเทพมหานคร : คุรุสภา, ๒๕๙๕.
คณะกรรมการวัฒนธรรมแห่งชาติ, สำนักงาน. **๒๐๐ ปี สมเด็จพระมหาสมณเจ้ากรมพระปรมานุชิตชิโนรส**. กรุงเทพมหานคร : อมรินทร์ พรินติ้ง กรุ๊ป, ๒๕๓๓.
จันทิมา พรหมโชติกุล. **วาทการ** (กรุงเทพมหานคร : มหาวิทยาลัยศรีนครินทรวิโรฒ, ๒๕๒๖.
เปลื้อง ณ นคร. **ประวัติวรรณคดีไทย สำหรับนักศึกษา**. พิมพ์ครั้งที่ ๘. กรุงเทพมหานคร : ไทยวัฒนาพานิช, ๒๕๒๓.
พระบาทสมเด็จพระมงกุฎเกล้าเจ้าอยู่หัว. **วิชาวาทพระสมุทร**. กรุงเทพมหานคร : โรงพิมพ์มหา มกุฎราชวิทยาลัย, ๒๕๐๘.
มหาจุฬาลงกรณราชวิทยาลัย. **พระไตรปิฎกภาษาไทย ฉบับมหาจุฬาลงกรณราชวิทยาลัย**. กรุงเทพมหานคร : โรงพิมพ์มหาจุฬาลงกรณราชวิทยาลัย, ๒๕๓๙.



ราชบัณฑิตยสถาน. **พจนานุกรม ฉบับราชบัณฑิตยสถาน พ.ศ. ๒๕๕๔**. พิมพ์ครั้งที่ ๒

กรุงเทพมหานคร : นานมีบุ๊คส์พับลิเคชันส์, ๒๕๕๖.

สมเด็จพระมหาสมณเจ้า กรมพระปรมานุชิตชิโนรส. **ลิลิตตะเลงพ่าย**. พิมพ์ครั้งที่ ๕.

กรุงเทพมหานคร : โรงพิมพ์ สกสค. ลาดพร้าว, ๒๕๕๓.

Abrahm Maslow. **Motivation and Personality**. New York: Harper and Raw, 1970.

