

รูปแบบการจัดสวัสดิการเชิงพุทธบูรณาการสำหรับผู้สูงอายุในสังคมไทย
THE BUDDHIST INTEGRATION MODEL OF WELFARE
MANAGEMENT FOR THE ELDERLY IN THAI SOCIETY

คงศักดิ์ เชื้อเหรียญทอง Khongsak Chuarienthong^๑

อัฐวุฒิ ปังกร Atthavut Papangkorn^๒

บทคัดย่อ

บทความนี้เป็นส่วนหนึ่งของดุษฎีนิพนธ์ เรื่อง "รูปแบบการจัดสวัสดิการเชิงพุทธบูรณาการสำหรับผู้สูงอายุในสังคมไทย" มีวัตถุประสงค์เพื่อ (๑) ศึกษาแนวคิดเกี่ยวกับการจัดสวัสดิการผู้สูงอายุและสภาพปัญหาการจัดสวัสดิการผู้สูงอายุในสังคมไทย (๒) เพื่อศึกษาพุทธธรรมที่เกี่ยวข้องกับการจัดสวัสดิการสำหรับผู้สูงอายุ (๓) เพื่อเสนอรูปแบบการจัดสวัสดิการเชิงพุทธบูรณาการสำหรับผู้สูงอายุในสังคมไทย โดยวิธีวิจัยเชิงคุณภาพ จากงานเอกสาร การออกภาคสนาม เพื่อการประชุมกลุ่มย่อย และการสัมภาษณ์เชิงลึกกับผู้เชี่ยวชาญด้านสวัสดิการของกลุ่มสัจจะสหกรณ์ฯ จังหวัดตราด ตามระเบียบวิธีวิจัย

ผลการวิจัยพบว่า การให้สวัสดิการสำหรับผู้สูงอายุในสังคมไทย ยังไม่ครอบคลุมและทั่วถึง ทั้งเหตุการณ์เข้าสู่สังคมผู้สูงอายุอย่างสมบูรณ์ของไทยด้วย ดังนั้น รูปแบบการจัดสวัสดิการสำหรับผู้สูงอายุ ที่ตอบสนองตรงกับความต้องการทั้งทางกายและจิตใจ คือ ความมีสุขภาพกายและจิตใจที่รู้สึกมีความปลอดภัยมั่นคง โดยวิธีสหกรณ์และช่วยเหลือกัน และอาศัยหลักพุทธธรรม คือ ภาวนา ๔ คือ ด้านกาย ด้านจิตใจ ด้านสังคม และด้านปัญญากำกับ ในรูปแบบของสวัสดิการเชิงพุทธบูรณาการ

คำสำคัญ: การจัดสวัสดิการ, ผู้สูงอายุ, ภาวนา ๔, พุทธบูรณาการ, สังคมไทย

^๑ สาขาวิชาพระพุทธศาสนา บัณฑิตวิทยาลัย มหาวิทยาลัยมหาจุฬาลงกรณราชวิทยาลัย.
Department of Buddhist Studies, Faculty of Graduate school,
Mahachulalongkornrajavidyalaya University, Bangkok, 10200, Thailand.

^๒ ภาควิชาบัญชี, คณะบัญชี มหาวิทยาลัยหอการค้าไทย. Department of Accounting,
Faculty of Accounting, The University of the Thai Chamber of Commerce, Bangkok,
10400, Thailand.



Abstract

This article is partial of dissertation entitle "The Buddhist Integration model of welfare management for the elderly in Thai society" purposely made to the objectives of this research are :- (1) to study concepts about of welfare management for the elderly, and real problems of welfare management for the elderly in Thai society, (2) to study the Buddhist Morality connect with the welfare management for the elderly, and (3) to present Buddhist integration model of welfare management for the elderly in Thai society. By qualitative research method was used in this study by documentary researching and field surveying. It was to observe and participate in the focused group discussion and in-depth interview with specialists in welfare management of "Sajja Sasom Sab Group of Wat Phai Lom, located at Trat Province, according to of research procedure.

The result shows that the welfare management did not thoroughly cover all rights and did not get total participation from the elderly attributed to the entering of Thai society into an absolute elderly population society. Therefore the model of welfare management is to respond to both physical and mentality needs those are healthiness, peaceful mind, secure and stability. It can be achieved by the way of savings integrated with Buddhist Morality those are Bhavana 4 i.e. Physical development, moral development, emotional development, and intellectual development in order to control doing personal mentality as well..

Keywords: welfare management, elderly, Bhavana 4, Buddhist integration, Thai society

๑. บทนำ

ปัจจุบันสังคมไทย ได้ก้าวสู่สังคมประชากรชราภาพ (aged society) แล้ว เพราะมีจำนวนประชากรผู้สูงอายุเพิ่มมากขึ้น และกำลังเพิ่มขึ้นอย่างรวดเร็ว จากการสำรวจทะเบียนราษฎร และการคาดประมาณประชากรของประเทศไทย ของสำนักงาน สถิติแห่งชาติและสำนักงานคณะกรรมการพัฒนาเศรษฐกิจและสังคมแห่งชาติของไทย พบว่าจำนวนประชากรของประเทศไทย มีประชากรประมาณ ๖๕.๑ ล้านคนเศษ จำนวนประชากรผู้สูงอายุที่มีอายุ ๖๐ ปี



ขึ้นไป มีประมาณ ๗.๖ ล้านคนเศษ คิดเป็นร้อยละ ๑๑.๙ ของประชากรทั้งประเทศ และจะมีผู้สูงอายุเพิ่มขึ้นไปถึงร้อยละ ๑๔.๙ ในไม่ช้า ซึ่งเป็นอัตราเพิ่มขึ้นอย่างรวดเร็วกว่าปีก่อนหน้า อยู่ที่ร้อยละ ๘ และคาดว่าในปี พ.ศ. ๒๕๖๘ ประชากรผู้สูงวัยจะเพิ่มเป็นร้อยละ ๒๐.๕^๓ ทั้งนี้ สืบเนื่องมาจากความเจริญก้าวหน้าทางวิทยาศาสตร์การแพทย์และสาธารณสุขที่ดี ทำให้มีอัตราการตายลดลง ประชากรมีอายุยืนยาวขึ้น แต่อัตราการเกิดของพลเมืองกลับน้อยลง ส่งผลให้มีประชากรสูงอายุมากขึ้น และเป็นผลกระทบตามมาทั้งด้านเศรษฐกิจและด้านสังคมสำหรับการพัฒนาประเทศในอนาคต ซึ่งรัฐจำเป็นต้องเร่งเตรียมการป้องกันปัญหา เกิดเป็นผลกระทบต่าง ๆ จากประชากรผู้สูงอายุที่เพิ่มขึ้นเกินกว่าอัตราที่เคยได้คาดการณ์ไว้ จนเป็นอุปสรรคคุกคามไปสู่ปัญหาด้านอื่นในสังคมอีกด้วย

รัฐบาลต้องเตรียมมาตรการ ในจัดการดูแลผู้สูงอายุ ซึ่งเป็นประชากรของประเทศ ผู้เคยทำคุณประโยชน์ให้แก่สังคมส่วนรวมมาก่อน ด้วยการจัดสวัสดิการสังคมให้เป็นการอนุเคราะห์ ตามความจำเป็นและความต้องการ ที่รัฐจะสามารถจัดให้ได้แต่ละบุคคล เพราะการจัดสวัสดิการเป็นวิธีการเสมือนเครื่องมือที่ดีที่สุด ที่ทุกประเทศทั่วสากลโลกนำมาใช้แก้ปัญหาในสังคมผู้สูงอายุ ทั้งนี้ สุดแต่จะจัดการอย่างไร และดำเนินงานอย่างไร ที่ให้ผลดี ปราศจากข้อขัดแย้ง และทั่วถึงเป็นธรรมตามควรแก่สภาพของแต่ละบุคคลด้วย ในกรณีนี้ รัฐต้องวางแผนงานว่าจะเดินไปอย่างไร และใช้ยุทธศาสตร์เช่นไรกับการบริการให้แก่ผู้สูงอายุในสังคมไทยในอนาคตด้วย

๑.๑ สถานภาพของผู้สูงอายุไทย

เนื่องจากประเทศไทยในอดีต เป็นสังคมเกษตรกรรมส่วนใหญ่ ยึดอาชีพการเพาะปลูกเป็นหลัก มีหลักธรรมของพระพุทธศาสนาเป็นเครื่องยึดเหนี่ยวจิตใจ และหล่อหลอมการดำเนินชีวิตมากลายเป็นวัฒนธรรมประเพณีที่พึงพาอาศัยกันได้ เป็นสังคมร่มเย็นสงบสุขด้วยเมตตาธรรม ซ่อนมีข้อบ่งชี้ถึงคุณภาพของชีวิตของประชากร คือความสุขแบบไทยไทย มีชีวิตอบอุ่น มีสุขภาพพลานามัยที่ดี ความเสมอภาคและเป็นอิสระเสรีภาพทางสังคม รวมถึงการเมืองด้วย^๔ เป็นต้น

จากสถานการณ์ความเจริญก้าวหน้าของโลกสมัยใหม่ เกิดการเปลี่ยนแปลงไปอย่างรวดเร็ว เพราะความก้าวหน้าด้วยเทคโนโลยี (IT) อันเป็นนวัตกรรมที่สำคัญ มีผลให้วิถีชีวิตของ

^๓ สำนักงาน สถิติแห่งชาติและสำนักงานคณะกรรมการพัฒนาเศรษฐกิจและสังคมแห่งชาติของไทย, ฉบับที่ ๑๑, เอกสารประกอบการประชุมประจำปี ๒๕๕๓, หน้า ๑๕-๑๖.

^๔ พระบาลียุต กลยานปาไลโต (นิก), "การจัดสวัสดิการสังคมแก่ผู้สูงอายุของกรุงเทพมหานคร" วิทยานิพนธ์ปริญญาพุทธศาสตรมหาบัณฑิต, (บัณฑิตวิทยาลัย: มหาวิทยาลัยมหาจุฬาลงกรณราชวิทยาลัย, ๒๕๕๖), หน้า ๒๑.



คนในโลกต้องปรับตัว รวมทั้งผู้สูงอายุไทยในปัจจุบัน ซึ่งมีภาวะเสี่ยงในการดำรงชีวิตต่าง ๆ อยู่หลายประการ เช่น ประสบปัญหาด้านสุขภาพ^๕ ตั้งแต่ความเจ็บป่วยระดับพื้นฐาน จนถึงระดับเรื้อรัง และทุพพลภาพ ซึ่งส่วนใหญ่เกิดจากพฤติกรรมในการดำเนินชีวิตที่ไม่เหมาะสม จึงส่งผลต่อด้านจิตใจ และไม่สามารถพึ่งพาตนเองได้ ในที่สุด ถูกกลืนหลานหรือสมาชิกในครอบครัวทอดทิ้ง ไม่ให้การดูแลได้เหมือนในอดีต เกิดเป็นภาระของรัฐที่จะต้องจัดการปัญหาเหล่านี้อย่างเต็มที่ โดยเฉพาะผู้สูงอายุที่มีอายุตั้งแต่ ๖๐ ปีขึ้นไป อันเป็นวัยเกษียณ ซึ่งได้หมดวาระการทำงานแล้ว ทำให้เกิดช่องว่างมากมายในสังคมไทยปัจจุบัน สำหรับผู้สูงอายุไทย ซึ่งมีสุขภาพและอายุที่ยืนยาวกว่าอดีต แต่กลับเกิดปัญหาด้านสุขภาพจิต คือมีจิตใจที่วิตกกังวล ซึมเศร้า รู้สึกโดดเดี่ยว และท้อแท้

๑.๒ การจัดสวัสดิการช่วยแก้ปัญหา

การจัดสวัสดิการ หมายถึงการจัดระบบบริการ ซึ่งเกี่ยวกับการป้องกันและการแก้ไข ปัญหา การพัฒนาและการส่งเสริมความมั่นคงทางสังคม เพื่อตอบสนองความจำเป็นขั้นพื้นฐานของประชาชน ให้มีคุณภาพชีวิตที่ดี และพึ่งตนเองได้อย่างทั่วถึง เหมาะสม และเป็นธรรมและให้เป็นไปตามมาตรฐาน...โดยคำนึงถึงศักดิ์ศรีความเป็นมนุษย์ สิทธิประชาชนที่จะต้องได้รับ...(ระพีพรรณ คำหอม ๒๕๕๗ : ๘ - ๙) ในความต้องการแก้ปัญหา รัฐมีเครื่องมือและวิธีการหลายประการ และเครื่องมือที่นิยมและใช้กันทั่วโลก คือ การสวัสดิการสังคม ซึ่งรัฐบาลไทยได้นำมาดำเนินการเพื่อสงเคราะห์ผู้สูงอายุในสังคม ด้วยการจัดสวัสดิการในด้านที่พักอาศัย ด้านสุขภาพอนามัย เช่น ให้การรักษาพยาบาลในยามเจ็บป่วย และการจัดให้เบี้ยยังชีพ เป็นต้น

ปัจจุบันศูนย์พัฒนาการจัดสวัสดิการสังคมผู้สูงอายุเป็นผู้รับหน้าที่ในการให้บริการสำหรับผู้สูงอายุในด้านพัฒนาการในการให้สวัสดิการมีคุณภาพมาตรฐาน และความพึงพอใจแก่ผู้รับบริการ โดยมีการจัดแบ่งกลุ่มในการดูแลและให้บริการแก่ผู้รับบริการที่เป็นผู้สูงอายุ และเพื่อให้เป็นไปตามมาตรฐานการจัดบริการสำหรับผู้สูงอายุ โดยแบ่งผู้สูงอายุออกเป็น ๓ กลุ่ม ตามแบบเครื่องมือของ ดัชเนียร์เอล เอดีแอล (Barthel ADL index) ได้จำแนกไว้ดังนี้ คือ

กลุ่ม ก ให้การดูแลระดับเบา เพราะอยู่ในภาวะการณ์ ที่ต้องพึ่งพาศักดิ์คนอื่นน้อย เป็นครั้งเป็นคราว

กลุ่ม ข ให้การดูแลอย่างพอประมาณ เพราะอยู่ในภาวะการณ์ ที่ยังต้องพึ่งพาศักดิ์คนอื่นบ้างปานกลาง

^๕ ภิรมย์ เจริญผล, "ศึกษาวิเคราะห์หลักพุทธธรรมที่ใช้ในการดำเนินชีวิตของผู้สูงอายุ : กรณีศึกษา ผู้สูงอายุในสถานสงเคราะห์ จังหวัดนครปฐม", วิทยานิพนธ์ปริญญาพุทธศาสตรมหาบัณฑิต, สาขาวิชาพระพุทธศาสนา, (บัณฑิตวิทยาลัย, มหาวิทยาลัยมหาจุฬาลงกรณราชวิทยาลัย, ๒๕๕๓), หน้า ๒๒.



กลุ่ม ค ให้การดูแลทั้งหมดอย่างใกล้ชิด เพราะอยู่ในภาวะ ที่ต้องพึ่งพาบุคคลอื่นมาก เป็นประจำ

ดังนั้น การแบ่งกลุ่มผู้สูงอายุ จึงถือเป็นการพัฒนารูปแบบการปฏิบัติงาน เพื่อให้เจ้าหน้าที่ทุกคน สามารถทำงานได้สะดวก ไม่สับสน เกิดความเครียดลดลง ในการพัฒนาการจัดสวัสดิการสำหรับผู้สูงอายุ ก่อให้เกิดความตระหนัก และให้ความสำคัญต่อการดำเนินงานที่มีประสิทธิภาพทางการฟื้นฟู และพัฒนาศักยภาพผู้รับบริการคือผู้สูงอายุให้ครบวงจรทุกด้าน ได้ตามหลักวิชาการ และความต้องการของผู้รับบริการ คือผู้สูงอายุได้อย่างเหมาะสมตรงกับความต้องการมากที่สุด และเพื่อให้การพัฒนาคุณภาพชีวิตของผู้สูงอายุให้ครบวงจรทุกด้าน และดำรงชีวิตอยู่อย่างมั่นคง มีศักดิ์ศรีและคุณค่า ในช่วงบั้นปลายของชีวิต ภายในบ้านหลังสุดท้าย ด้วยรูปแบบของการจัดสวัสดิการเชิงบูรณาการสำหรับผู้สูงอายุในสังคมไทย และเพื่อให้สอดคล้องยุทธศาสตร์ของชาติ และตามกฎหมาย ระเบียบ ขอบบังคับของกฎหมายที่เกี่ยวข้อง และในรัฐธรรมนูญแห่งราชอาณาจักรไทย ซึ่งบัญญัติไว้ คือ

(๑) ในรัฐธรรมนูญแห่งราชอาณาจักรไทย ปี ๒๕๕๐ บัญญัติไว้ใน มาตรา ๘๐ ว่าต้องสงเคราะห์และจัดสวัสดิการให้แก่ผู้สูงอายุ ให้มีคุณภาพชีวิตที่ดีขึ้นและพึ่งตนเองได้

(๒) กฎหมายใน แผนผู้สูงอายุแห่งชาติ (ฉบับที่ ๒) พ.ศ. ๒๕๔๕ - ๒๕๖๔ ได้เห็นถึงความสำคัญของประชากรวัยสูงอายุในฐานะที่เป็นผู้ให้ของสังคมมาก่อน เพื่อตอบแทนให้ผู้สูงอายุอยู่อย่างมีความสุขในช่วงท้ายของชีวิตในอนาคตทางสังคม ที่ต้องการความรัก ความเข้าใจ ความเอื้ออาทรจากคนรอบข้าง^๖ จึงได้กำหนดวัตถุประสงค์ขึ้น ดังนี้

๒. วัตถุประสงค์

๑. เพื่อศึกษาแนวคิดเกี่ยวกับการจัดสวัสดิการผู้สูงอายุและสภาพปัญหาการจัดสวัสดิการผู้สูงอายุในสังคมไทย

๒. เพื่อศึกษาพุทธธรรมที่เกี่ยวข้องกับการจัดสวัสดิการสำหรับผู้สูงอายุ

๓. เพื่อเสนอรูปแบบการจัดสวัสดิการเชิงบูรณาการสำหรับผู้สูงอายุในสังคมไทย

^๖ คณะกรรมการพัฒนาการเศรษฐกิจและสังคมแห่งชาติ, แผนพัฒนาเศรษฐกิจ ปี พ.ศ. ๒๕๕๙, หน้า ๒๙๖.



๓. วิธีดำเนินการวิจัย

๓.๑ ขอบเขตการวิจัย การวิจัยในครั้งนี้ ผู้วิจัยมุ่งศึกษาการจัดสวัสดิการเชิงพุทธบูรณาการสำหรับผู้สูงอายุในสังคมไทย โดยอาศัยข้อมูลจาก พระไตรปิฎก อรรถกถา บทความ และเอกสารการวิจัยอื่นที่เกี่ยวข้องกับการวิจัยนี้

๓.๒ วิธีดำเนินการวิจัย การวิจัยนี้ เป็นการวิจัยเชิงคุณภาพ (Qualitative Method) อาศัยข้อมูลจากเอกสารและข้อมูลจากการดำเนินงานของกลุ่มตัวอย่าง โดยผู้วิจัยได้เดินทางไปในพื้นที่จริงของกลุ่มตัวอย่าง ที่ประสบความสำเร็จในการจัดสวัสดิการ คือกลุ่มสังฆะสมถะธรรมวิปัสสนา วัดไผ่ล้อม อำเภอเมือง จังหวัดตราด โดยมี พระสุบิน ปณีโต เป็นผู้ก่อตั้ง เพื่อประกอบการสัมภาษณ์เชิงลึก (Deep Interview) การสังเกต (Observation) การสำรวจ (Survey) และการสนทนากลุ่มย่อย (Focus Group Discussion) ซึ่งประกอบด้วยผู้ทรงคุณวุฒิ พระสงฆ์และผู้สูงอายุที่เกี่ยวข้องกับงานสวัสดิการ ซึ่งยินดีให้ผู้วิจัยได้เก็บรวบรวมข้อมูลด้วยเครื่องมือแบบสัมภาษณ์มาพิจารณา วิเคราะห์ และสังเคราะห์ แล้วดำเนินการวิจัยตามแผนการในวัตถุประสงค์ที่ตั้งไว้ แล้วนำเสนอผลการวิจัยด้วยวิธีการพรรณนาจัดวิธีการวิจัยออกเป็น ๗ ขั้นตอน ดังนี้

ขั้นตอนที่ ๑ ศึกษาทฤษฎีความหมาย ความสำคัญและประเภทแห่งสวัสดิการ จาก คัมภีร์ ตำรา เอกสารของทางภาครัฐ ที่มีการดำเนินการมาในสังคมไทย

ขั้นตอนที่ ๒ ศึกษาสภาพปัญหาและอุปสรรคการจัดสวัสดิการสำหรับผู้สูงอายุในสังคมไทย ที่ดำเนินการอยู่ในปัจจุบัน และศึกษาสวัสดิการของประเทศชาติอื่น เพื่อการเปรียบเทียบการจัดสวัสดิการที่เกี่ยวข้องกับการดำรงชีวิตของผู้สูงอายุ โดยการรวบรวมปัญหาและอุปสรรคที่เกิดจากการจัดการ และการแก้ไขจัดปัญหาที่เกิดขึ้น เพื่อรับประโยชน์ทั้งในด้านทางกาย จิตใจ อารมณ์ และด้านสังคมด้วย อย่างยั่งยืน มาเป็นข้อมูลต่อไป

ในขั้นตอนที่ ๓ ออกแบบสัมภาษณ์ แบบสอบถาม การจัดสนทนากลุ่มย่อย (Focus Group Discussion) เพื่อเป็นเครื่องมือในการเก็บข้อมูลจากกลุ่มตัวอย่าง โดยการเชิญผู้ทรงคุณวุฒิ ผู้เชี่ยวชาญ หรือผู้รู้ ผู้ปฏิบัติงานเกี่ยวข้องกับสวัสดิการผู้สูงอายุ เป็นการรวบรวมข้อมูลเชิงลึก

ขั้นตอนที่ ๔ ผู้วิจัยได้เดินทางไปในพื้นที่จริงของกลุ่มตัวอย่างสวัสดิการสำหรับผู้สูงอายุที่ประสบผลสำเร็จในการดำเนินงาน ด้วยการเชิญผู้นำกลุ่ม สนทนากับประชากรของกลุ่มในชมรมตัวอย่างที่เป็นผู้สูงอายุ รวมถึงผู้ปฏิบัติงานอยู่ในกลุ่มตัวอย่าง เน้นการสนทนา การสังเกต บันทึกภาพ ในรายละเอียดของข้อมูล เพื่อเก็บข้อมูลที่ได้จากการบอกเล่า แสดงความคิดเห็น จากกลุ่มสังฆะสมถะธรรมวิปัสสนา เพื่อพัฒนาคุณธรรมครบวงจรของชีวิต ไม่น้อยกว่า ๒๐ รูป/คน เพื่อประมวลศึกษา และสรุปข้อมูลในข้อดีและข้อด้อยในประเด็นที่สำคัญ แล้วนำมาประกอบการอ้างอิง และการสังเคราะห์เนื้อหา (Content Analysis) เพื่อการบูรณาการต่อไป



ขั้นตอนที่ ๕ คัดเลือกข้อมูลที่รวบรวมมาได้จากขั้นตอนที่ ๑, ๒ ๓ และ ๔ นำมาจัดหมวดหมู่และแยกประเภทไว้เพื่อการเปรียบเทียบกับงานสวัสดิการของประเทศอื่นด้วย และในประเด็นสำคัญ ที่ผู้วิจัยต้องการข้อมูล จากหลักพุทธธรรมที่จะนำมาประยุกต์กับความรู้ที่ได้จากการประมวลมา เพื่อสังเคราะห์กับหลักธรรมที่สอดคล้องเชื่อมโยงกัน และสังเคราะห์ลงในวิธีการเป็นรูปแบบสวัสดิการเชิงพุทธบูรณาการ โดยนำมาเรียงร้อยภายใต้กรอบแนวคิดที่กำหนด เพื่อเป็นฐานข้อมูลในการวิจัยขั้นต่อไป

ขั้นตอนที่ ๖ นำเอาขั้นตอนของขั้นที่ ๕ มาพิจารณา โดยการวิเคราะห์ และสังเคราะห์ให้เห็นแนวทางของรูปแบบการดำเนินการจัดสวัสดิการเชิงพุทธบูรณาการสำหรับผู้สูงอายุในสังคมไทยสังคมไทย ซึ่งตอบโจทย์ได้ แล้วเขียนเป็นรายงานวิจัยตามกรอบแนวคิด

ขั้นตอนที่ ๗ สรุปผลการศึกษาวิจัยที่ได้ในขั้นตอนที่ ๖ และนำเสนอสาระสำคัญที่สอดคล้องกับวัตถุประสงค์ทั้ง ๓ ข้อ เสนอเป็นองค์ความรู้ใหม่พร้อมข้อเสนอแนะ ตามกรอบแนวคิดในการจัดสวัสดิการเชิงพุทธบูรณาการสำหรับผู้สูงอายุในสังคมไทยโดยสมบูรณ์

๔. ผลการวิจัย

ผลจากการวิจัยสภาพการสวัสดิการพบว่า มีสภาพปัญหาการสวัสดิการที่รัฐจัดทำอยู่ เพราะเป็นสวัสดิการสังคมที่จัดให้เป็นพื้นฐานด้วยวัตถุประสงค์ของการดำรงชีวิตเบื้องต้น ซึ่งมีความจำเป็นต่อร่างกายโดยตรง แม้มีผลต่อสุขภาพจิตบ้าง ก็ได้โดยอ้อม ไม่สอดคล้องกับด้านจิตใจ ไม่เข้าถึงความรู้สึกในจิตวิญญาณของผู้รับ ซึ่งเป็นสิ่งสำคัญสำหรับผู้สูงอายุ คือ ความต้องการทางด้านจิตใจ โดยเฉพาะเรื่องของสุขภาพจิต ที่ผู้สูงอายุควรได้รับการตอบสนองมากเป็นพิเศษ ที่จะช่วยให้ผู้สูงอายุ มีชีวิตที่ยืนยาวออกไปในช่วงท้ายของอายุ ไม่เจ็บป่วยง่าย ไม่ซึมเศร้า หงอยเหงา เดียวดาย หรือมีความรู้สึกวิตกกังวลเหมือนถูกทอดทิ้ง ซึ่งเป็นปัญหาและอุปสรรคมีอยู่ในความเป็นอยู่ของผู้สูงอายุในสังคมไทยในปัจจุบัน ทั้งนี้ เพราะปัจจุบัน รัฐยังจัดสวัสดิการได้ไม่ครอบคลุมและทั่วถึง ให้ผู้มีสิทธิ์ได้รับ เป็นการสวัสดิการในเชิงเดี่ยว เพราะขาดการให้สวัสดิการในด้านจิตใจ ซึ่งเกิดขึ้นได้ด้วยหลักพุทธวิทยา หรือหลักธรรมคำสอนพื้นฐาน เช่น สัจจะ ความจริงใจ ซื่อตรง มีความสามัคคี รู้จักแบ่งปัน ช่วยเหลือซึ่งกันและกัน และปฏิบัติสมาธิภาวนา ผสมผสานกับด้านวัตถุประสงค์ของ ที่สำคัญ รัฐยังให้ความสำคัญในรูปแบบสวัสดิการดังกล่าวมานี้ มากเท่าที่ควรจะเป็น ซึ่งส่วนใหญ่เน้นการจัดการสงเคราะห์ให้ทางด้านวัตถุเป็นหลัก^๗ อันมีผลกระทบต่อจิตใจทั้งด้านบวกและด้านลบ หากความพอเหมาะพอดีตามสมควรได้ยาก

^๗ วรวรรณ ชาญด้วยวิทย์, สถาบันวิจัยเพื่อการพัฒนาประเทศไทย (ทีดีอาร์ไอ), การปฏิรูประบบสวัสดิการสังคม เพื่อให้เกิดประโยชน์สูงสุดแก่ประชาชน, [ออนไลน์], แหล่งที่มา: <https://www.bangkokbiznews.com/blog/detail/625933>, [๑๗ มีนาคม ๒๕๖๐].



๔.๑. แนวทางการแก้ไขปัญหาด้านจิตใจ

การวิจัยได้พบว่า การจัดสวัสดิการ ในแนวทางที่ให้ในด้านจิตใจ เป็นสิ่งสำคัญ เพราะสามารถแก้ปัญหาอื่น ๆ ไปได้ด้วย โดยอาศัยเงินผสมกับหลักพุทธธรรมคำสอน เป็นเชื้อจุดประกาย และนำหลักธรรมมากำกับอีกด้วย ช่วยให้เกิดการสัมฤทธิ์ผลที่ดี สามารถสร้างชุมชนให้เข้มแข็งเจริญก้าวหน้ามั่นคง คนในชุมชนสังคมนั้นมีคุณภาพชีวิตและความเป็นอยู่ที่สะดวกสบายขึ้น ไม่เจ็บป่วยเรื้อรัง ไม่ยากจนเป็นหนี้จนกระทั่งก่อน ไม่ต้องนำเอาที่ดิน ซึ่งเป็นที่ทำการหากินไปจำนองกันนายทุน แล้วถูกยึดไป สวัสดิการดังกล่าว ได้มีตัวอย่างเกิดขึ้นแล้ว จริงที่ ชุมชนกลุ่มสี่จะสะสมทรัพย์เพื่อพัฒนาคุณธรรมครบวงจรของชีวิตชีวิต ที่สนองตอบให้แก่ผู้สูงอายุได้ตรงกับความต้องการ และพอเพียง ณ วัดไผ่ล้อม อำเภอเมือง จังหวัดตราด ซึ่งมีประสิทธิภาพและทรงประสิทธิภาพที่สุด ยาวนานกว่า ๒๕ ปีแล้ว และจะดำรงอยู่ต่อไป ด้วยเงินทุนถึง ๕,๐๐๐ ล้านบาทเศษ^๔ นี้เป็นส่วนเบื้องต้นของความรู้สึกได้ทางใจ แต่การปฏิบัติธรรมแบบเบา ๆ สบาย ๆ และเป็นประจำด้วยการทำจิตใจให้สงบด้วยการทำสมาธิภาวนา จะช่วยให้จิตใจไม่หวั่นไหว รู้จักโลกธรรม^๕ ตามความเป็นจริง ปล่อยวางได้ มีอารมณ์คงที่ จนเกิดการสำรวมระวังตนเสมอ

๔.๒. รูปแบบการจัดสวัสดิการเชิงพุทธบูรณาการสำหรับผู้สูงอายุ

รูปแบบการจัดสวัสดิการเชิงพุทธบูรณาการสำหรับผู้สูงอายุ เกิดจากการวางแผนงานและวิธีการ ตามมาตรฐานในการบริหารงานสมัยใหม่ และนำหลักพุทธวิทยามาเสริมสนับสนุนให้เกิดเป็นสวัสดิการที่มีคุณค่า มีมาตรการในการจัดสวัสดิการที่เน้นให้ในด้านจิตใจ ด้วยวิธีการผสมหลักธรรมของพระพุทธศาสนา ได้แก่ ภาวนา ๔ มีสี่จะ ความจริงใจซื่อตรง ในฆราวาสธรรม^๖ ความขยัน เพียรพยายาม ในอิทธิบาทธรรม^๗ ความสามัคคี การอดออม และการรู้จักแบ่งปัน เกื้อกูลช่วยเหลือซึ่งกันและกัน^๘ ความมีกัลยาณมิตร^๙ หลักธรรมเหล่านี้ เป็นธรรมพื้นฐานที่รู้จักกันทั่วไป แต่ขาดการใส่ใจปฏิบัติ และความตั้งใจทำอย่างสม่ำเสมอ เหมือนเช่นสมาชิกของกลุ่มตัวอย่างของกลุ่ม "สี่จะสะสมทรัพย์ฯของวัดไผ่ล้อม" ปฏิบัติอยู่ ซึ่งให้ผลดี ช่วยส่งเสริมให้วิถีการดำเนินชีวิตสำหรับผู้สูงอายุเป็นไปอย่างร่มเย็น หลักพุทธวิทยาหรือหลักธรรมดังกล่าว ก็คือ การรักษาศีล ๕ และการภาวนาที่จะพัฒนาตน สนับสนุนให้การจัดสวัสดิการสำหรับจิตใจ สังคมและ

^๔ พระสุบิน ปณีโต, เอกสารประกอบการอบรม "การจัดตั้งกลุ่มสี่จะสะสมทรัพย์ อำเภอเมืองตราด [๑๕ ธันวาคม ๒๕๕๙].

^๕ อัง.อภฺรฺรฺก. (ไทย) ๒๓ /๕/๒๐๒, และ ๒๓/๖/๒๐๔.

^๖ พระธรรมปิฎก (ป.อ. ปยุตฺโต), พจนานุกรมพุทธศาสตร์ ฉบับประมวลธรรม, พิมพ์ครั้งที่ ๘, (กรุงเทพมหานคร, โรงพิมพ์ มหาจุฬาลงกรณราชวิทยาลัย, ๒๕๓๘), หน้า ๑๓๕, ๑๓๔ และ ๑๙๖.

^๗ ที.มหา. (ไทย) ๑๐/๑๗๘/๑๒๖.

^๘ อัง.จตุกก. (ไทย) ๒๑/๓๒/๕๑.

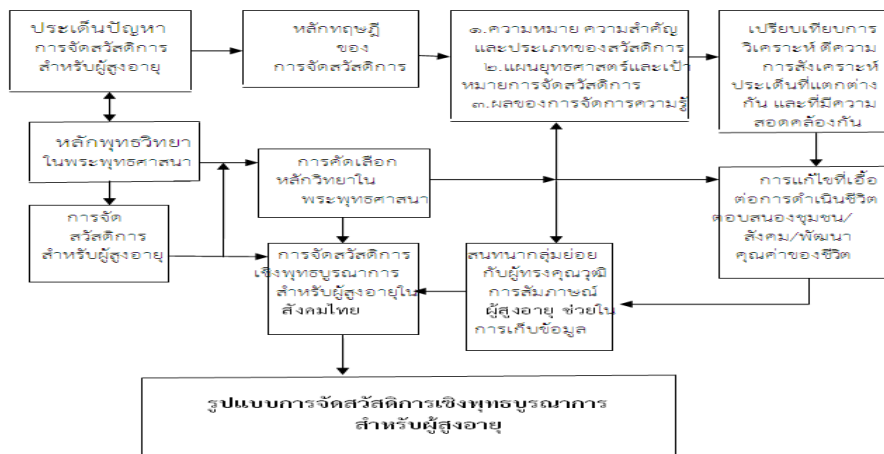
^๙ พระธรรมปิฎก (ป.อ. ปยุตฺโต), พจนานุกรมพุทธศาสตร์, หน้า ๒๐๖.



ปัญหา ให้มีคุณค่าแก่ผู้สูงอายุทุกคนมากกว่าสิ่งอื่นใด เพราะใจนำหน้า เป็นใหญ่ สำเร็จด้วยใจ^{๑๔} ในการดำเนินการเรื่องนี้ รัฐจะต้องเป็นผู้นำ ให้มีความสำคัญ และส่งเสริมในการบำเพ็ญปฏิบัติ โดยการสร้างกิจกรรมปฏิบัติให้ด้วย เช่น การสร้างสถานที่ฝึกสมาธิภาวนา การสร้างสถานที่ออกกำลังกาย สถานที่ที่พักผ่อนหย่อนใจ มีสวนป่าพันธุ์ไม้ เป็นต้น เพราะการสร้างสิ่งเหล่านี้ ให้ผลแก่จิตใจโดยตรง ก่อให้เกิดความร่มเย็น ความสงบสุขในชีวิต เกิดสติปัญญา ที่จะเข้าใจวิถีชีวิตมนุษย์ตามความเป็นจริงได้จากธรรมชาติและผสมผสานกับหลักธรรมของศาสนา

ทั้งนี้ จะต้องได้อองค์กร เช่น วัด โดยพระสงฆ์เป็นผู้เสียสละเป็นผู้นำ ร่วมปฏิบัติการ อย่างน้อยทุกกึ่งเดือนเป็นประจำ และควรมีกำหนดการ ระยะเวลาที่ปฏิบัติให้ชัดเจนแน่นอน จึงจะเกิดผลสำเร็จสมบูรณ์ ดังตัวอย่างที่ พระสุบิน ปณีโต ผู้ก่อตั้ง และเป็นทีปรึกษาของ "กลุ่มสังฆะ สหะมัทธรพญา" ของวัดไผ่ล้อม อำเภอเมือง จังหวัดตราด และทำให้ชุมชนนั้นที่ผู้สูงอายุมีคุณภาพชีวิตที่ดี และเจริญก้าวหน้า มีความเจ็บป่วยลดน้อยลงด้วย เป็นการจัดสวัสดิการในรูปแบบพุทธบูรณาการสำหรับผู้สูงอายุ ซึ่งเหมาะกับวิถีชีวิตของสังคมไทย ดังแผนภูมิที่แสดงต่อไปนี้

(แนวคิดวิธีบูรณาการพระพุทธศาสนากับวิทยาการสมัยใหม่ ตามกรอบของพระพรหมบัณฑิต, ศ.ดร.)



๕. สรุป

เพราะสังคมไทยกำลังก้าวสู่สังคมผู้สูงอายุอย่างรวดเร็ว รัฐจำเป็นต้องดูแลผู้สูงอายุ ด้วยการจัดสวัสดิการให้ในการดำรงชีพ แต่ในปัจจุบัน สวัสดิการที่รัฐจัดให้ยังมีปัญหา เพราะแนวทางจัดสวัสดิการเป็นไปในด้านการสงเคราะห์มากกว่าเป็นสวัสดิการที่แท้จริง ซึ่งไม่ครอบคลุมทั่วถึงและตรงกับความต้องการ ที่สำคัญเป็นการให้วัตถุ แบบเชิงเดียว ที่ตอบสนองทาง

^{๑๔} พุ.ธ.อ. (ไทย) ๒/๒/๔.



กายส่วนใหญ่ ส่วนทางด้านจิตใจ ซึ่งต้องการกำลังใจ เป็นเครื่องหล่อเลี้ยงชีวิตให้มีความชุ่มชื้น บันเทิงใจโดยตรง คือหลักพุทธธรรม อันเป็นที่ยึดเหนี่ยวจิตใจให้มีความสำราญเบิกบาน รวมทั้งสถานที่พักผ่อนหย่อนใจ หรือสถานที่อเนกประสงค์ในการปฏิบัติธรรม เป็นสิ่งที่จะช่วยให้ผู้สูงอายุ คลายทุกข์วิตกกังวล รวมทั้งความปลอดภัย และความมั่นใจ ดังตัวอย่างของ กลุ่มสังฆะสะสม ทรัพย์ อำเภอมือง จังหวัดตราด ซึ่งพระสุบิน ปณีโต ได้ก่อตั้งดำเนินการ และประสบผลสำเร็จ มาอย่างยาวนานหลายสิบปีแล้ว เพราะสวัสดิการที่พระสุบินจัดทำ อาศัยการสะสมทรัพย์เล็กน้อย เป็นแรงจูงใจ และผสมผสานกับหลักพุทธวิทยากำกับให้แก่ชุมชน ที่สำคัญ คือการมาประชุม พบปะกันบ่อย ๆ อย่างน้อยเดือนละหนึ่งครั้ง ปัจจุบันชุมชนนั้น เป็นชุมชนที่เจริญก้าวหน้า ประชาชนในชุมชนไม่ค่อยเจ็บป่วยตั้งแต่ก่อน ไม่เป็นหนี้้นอกระบบ หรือถูกนายทุนเอาไรต์เอา เปรียบในการกู้เงินมาลงทุน แล้วถูกยึดที่ดินไป

จึงสรุปได้ว่า การจัดสวัสดิการสำหรับผู้สูงอายุในรูปแบบของพุทธบูรณาการ ประยุกต์ใช้หลักธรรมคำสอนมาสอดแทรกกำกับด้วย เป็นวิธีการที่เหมาะสม และเป็นสวัสดิการที่ปรารถนาสำหรับผู้สูงอายุ คือสวัสดิการที่ตอบสนองให้ทั้งทางกายและทางจิตใจ สังคมและปัญญา เพราะใจเป็นนาย กายเป็นบ่าว ตรงกับความต้องการของผู้สูงอายุ และสอดคล้องกับวิถีไทย ซึ่งมี วัฒนธรรมและประเพณีงดงามอยู่แล้ว คือ รูปแบบสวัสดิการเชิงพุทธบูรณาการ ได้แก่การใช้การ อบรมด้วยหลัก ภาวนา ๔ และหลักธรรม คือสัจจะ ความซื่อตรง การสะสมทรัพย์ สามัคคี และการรู้จักการแบ่งปันกัน เป็นแรงจูงใจ และเป็นเชื้อจุดประกายให้เกิดความสำเร็จ ช่วยให้เกิด พัฒนาสังคมไปสู่ความเจริญ มีความสงบสุข มีคุณภาพชีวิตที่ดี และมีชีวิตดำรงอยู่อย่างมีศักดิ์ศรี มีคุณค่า ภายในบ้านหลังสุดท้าย ในช่วงบั้นปลายชีวิตของผู้สูงอายุในสังคมไทย

๖. ข้อเสนอแนะ

๑. การวิจัยครั้งนี้ มุ่งกระบวนการค้นหาปัญหาและอุปสรรคในการจัดสวัสดิการ สำหรับผู้สูงอายุ และปรับปรุงข้อที่บกพร่องและข้อขัดแย้ง ระหว่างผู้จัด และผู้รับสวัสดิการ สำหรับผู้สูงอายุ ให้เหมาะสมและพอเพียงกับอัตภาพของตน ทั้งด้านร่างกายและด้านสุขภาพใจ ให้สมดุลกัน เป็นการป้องกันการป่วยทางจิต มีคุณภาพชีวิตที่ดีอย่างพอเพียงสมกับอัตฐานะของ แต่ละคน

๒. การวิจัยครั้งต่อไป

๒.๑ ควรกำหนดวัตถุประสงค์ ให้เกิดผลลัพธ์ของของการวิจัย ที่ผู้รับบริการ คือ ผู้สูงอายุเกิดความพึงพอใจ มีแรงจูงใจในการเข้าร่วมโครงการ

๒.๒ ผู้รับบริการสูงอายุเกิดการพึ่งพาตนเองได้ จากการสร้างสุขภาวะที่ดีครบวงจร



๒.๓ ผู้รับบริการสูงอายุมีความสุข และเห็นถึงคุณค่าในตนเองเพิ่มขึ้น เห็นคุณค่าของสิ่งแวดล้อมและนิเวศน์วิทย์ด้วย ทั้งนี้ สุดแต่ความจำเป็นเร่งด่วนและความสำคัญของภาวการณ์ ในความเจริญก้าวหน้าของนวัตกรรมและการสร้างคุณค่าเพิ่มในอนาคตด้วย



ขบรรณานุกรม

มหาจุฬาลงกรณราชวิทยาลัย. พระไตรปิฎกภาษาไทย ฉบับมหาจุฬาลงกรณราชวิทยาลัย.

กรุงเทพมหานคร: โรงพิมพ์มหาจุฬาลงกรณราชวิทยาลัย, ๒๕๓๙.

พระธรรมปิฎก (ป.อ.ปยุตฺโต). พจนานุกรมพุทธศาสตร์ ฉบับประมวลธรรม. พิมพ์ครั้งที่ ๘.

กรุงเทพมหานคร: โรงพิมพ์มหาจุฬาลงกรณราชวิทยาลัย, ๒๕๓๘.

พระมหาหรรษา ธมฺมหาโส. พระพุทธศาสนากับวิทยาการสมัยใหม่. พิมพ์ครั้งที่ ๓.

พระนครศรีอยุธยา: มหาวิทยาลัยมหาจุฬาลงกรณราชวิทยาลัย, ๒๕๕๗.

พระอาจารย์สุบิน ปณีโต. เอกสารประกอบการอบรม "การจัดตั้งกลุ่มสัจจะสะสมทรัพย์ เพื่อพัฒนาคุณธรรมครบวงจรของชีวิต". トラด: วัดไผ่ล้อม. มปท., ๒๕๕๖.

จิตติมา ดำรงวัฒนะ. "การพัฒนารูปแบบการจัดสวัสดิการด้านการศึกษาในชุมชนภาคใต้".

วิทยานิพนธ์ปริญญาปรัชญาดุษฎีบัณฑิต สาขาพัฒนศึกษา. บัณฑิตวิทยาลัย มหาวิทยาลัยศิลปากร, ๒๕๕๘.

พระบาลีสุต กุลยาณपालิโต (นิก). "การจัดสวัสดิการสังคมแก่ผู้สูงอายุของกรุงเทพมหานคร"

วิทยานิพนธ์ปริญญาพุทธศาสตรมหาบัณฑิต สาขาวิชาการพัฒนาสังคม บัณฑิตวิทยาลัย มหาวิทยาลัยมหาจุฬาลงกรณราชวิทยาลัย, ๒๕๕๖.

ภิรมย์ เจริญผล. "ศึกษาวิเคราะห์หลักพุทธธรรมที่ใช้ในการดำเนินชีวิตของผู้สูงอายุ : กรณีศึกษาผู้สูงอายุในสถานสงเคราะห์ จังหวัดนครปฐม", วิทยานิพนธ์ปริญญาพุทธศาสตรมหาบัณฑิต, สาขาวิชาพระพุทธศาสนา, บัณฑิตวิทยาลัย, มหาวิทยาลัยมหาจุฬาลงกรณราชวิทยาลัย, ๒๕๕๓.

