

รูปแบบกิจกรรมการเสริมสร้างจิตสาธารณะเชิงพุทธบูรณาการของเยาวชน  
ในเขตกรุงเทพมหานคร

A Buddhist Integrated Model of Activities for Strengthening  
Public Mind of the Youth in Bangkok

อรศิริ ไม้ทอง Onsiri Maitong<sup>๑</sup>

Received: *January 11, 2019*      Revised: *April 22, 2019*

Accepted: *April 30, 2019*

บทคัดย่อ

การวิจัยครั้งนี้เป็นการวิจัยกึ่งการทดลอง มีวัตถุประสงค์ คือ ๑) เพื่อศึกษาจิตสาธารณะบนพื้นที่สาธารณะเชิงพุทธบูรณาการของเยาวชนในเขตกรุงเทพมหานคร ๒) เพื่อพัฒนารูปแบบกิจกรรมการเสริมสร้างจิตสาธารณะบนพื้นที่สาธารณะเชิงพุทธบูรณาการของเยาวชนในเขตกรุงเทพมหานครและ ๓) เพื่อวิเคราะห์ผลสัมฤทธิ์รูปแบบกิจกรรมการเสริมสร้างจิตสาธารณะบนพื้นที่สาธารณะเชิงพุทธบูรณาการของเยาวชนในเขตกรุงเทพมหานคร กลุ่มตัวอย่างที่ใช้ในการวิจัยครั้งนี้เป็นนักเรียนชั้นมัธยมศึกษาตอนปลายของโรงเรียนวัดสุทธิวราราม และนักศึกษาระดับชั้นปวช. ปวส. ของวิทยาลัยเทคโนโลยีการจัดการเพชรเกษม โดยผู้วิจัยใช้วิธีเลือกแบบเจาะจงจากผู้สมัครใจเข้าร่วมกิจกรรมโครงการค่ายเยาวชนจิตสาธารณะ “ทำความดีด้วยหัวใจ” รวมกลุ่มตัวอย่างจำนวน ๒๑ คน เครื่องมือที่ใช้ในการวิจัย มีจำนวน ๓ ประเภท ได้แก่ ๑) ชุดกิจกรรมค่ายเยาวชนจิตสาธารณะจำนวน ๔ กิจกรรม ๒) แบบสอบถาม ๓) การสังเกตพฤติกรรม) สถิติที่ใช้ในการวิจัย ผู้วิจัยใช้สถิติการแจกแจงความถี่ ค่าร้อยละ ค่าเฉลี่ย ส่วนเบี่ยงเบนมาตรฐาน และใช้การทดสอบค่าที เพื่อทดสอบคะแนนก่อนและหลังการเข้าร่วมกิจกรรม ผลการวิจัยพบว่า ๑) นักเรียนมีความรู้เรื่องจิตสาธารณะหลังการเข้าร่วมกิจกรรมสูงกว่าก่อนการเข้าร่วมกิจกรรมอย่างมีนัยสำคัญทางสถิติที่ระดับ .๐๕ ๒) นักเรียนที่ผ่านการอบรมจากชุดกิจกรรมที่ผู้วิจัยพัฒนาขึ้นมีพฤติกรรมจิตสาธารณะหลังการเข้าร่วมกิจกรรมสูงกว่าก่อนการเข้าร่วมกิจกรรมทุกองค์ประกอบ และพบว่าความรู้เรื่องจิตสาธารณะของนักเรียนอยู่ในเกณฑ์มากที่สุด ซึ่งสามารถนำไปต่อยอดพัฒนาโครงการจิตสาธารณะที่มอบหมายให้ทำเพิ่มหลังจากค่ายเยาวชนสำเร็จทั้ง ๔ โครงการ เยาวชนมีความพึงพอใจในการเข้าร่วมกิจกรรมและกระบวนการดำเนินกิจกรรมจัดอยู่ในเกณฑ์มากที่สุด และ ๓) ผลสัมฤทธิ์รูปแบบกิจกรรมการเสริมสร้างจิตสาธารณะบนพื้นที่สาธารณะเชิงพุทธบูรณาการของเยาวชนพบว่ามีเหมาะสม

---

<sup>๑</sup> สาขาวิชาพระพุทธศาสนา บัณฑิตวิทยาลัย มหาวิทยาลัยมหาจุฬาลงกรณราชวิทยาลัย  
Buddhist studies, Graduate School, Mahachulalongkornrajavidyalaya University,  
Thailand. Email: o.maitong@hotmail.com



เป็นไปได้ทั้งในด้านการเสริมสร้างความรู้เรื่องจิตสาธารณะและกระบวนการเสริมสร้างจิตสาธารณะ

**คำสำคัญ:** การเสริมสร้าง, จิตสาธารณะ, เชิงพุทธบูรณาการ, เยาวชน, เขตกรุงเทพมหานคร

### Abstract

This is a quasi-experimental research. The purposes of this research are:- 1) to study the buddhist integrated public mind on the public space of the youth in Bangkok area, 2) to develop a Buddhist Integrated Model of activities for strengthening public mind on the public space of the youth in Bangkok area, And 3) to analyze the achievement of the buddhist integrated Model of activities for strengthening public mind on the public space of the youth in Bangkok area. The samples used in this study were the senior high school students of Wat Suthiwararam School, and the students in both levels of vocational and high vocational certificate of Phetkasem Management Technological College. The researcher specifically chose from 21 volunteers who participated in the public mind youth camp. "Doing good by heart" There are three types of research tools:- 1) the model of the public mind youth camp consisting of four activities, 2) questionnaires, 3) behavioral observation. The statistics used in the study were frequency distributions, percentage, mean, standard deviation and the T test for the purpose of Pre and Post test. The findings revealed that:- 1) The students had significantly higher level of knowledge on the public mind after participating in the activities than before participating at the .05 level, 2) Students who have been trained in the developed the activities model have a higher level of public mind behaviors than before joining all activities. And the knowledge gained from the activities is at the highest level which leads to the development and success of the four additional assigned projects. Students are satisfied with their participation in the activities ranked at the highest level, And 3) the achievement of the buddhist integrated public mind activities on the public space of youth was found to be appropriate and possible. Both in terms of strengthening public mind knowledge, and public mind process.

**Keywords:** Model of Activities, strengthening, Public mind, Buddhist Integrated, youth, Bangkok Area

## ๑. บทนำ

ในปัจจุบันคำว่า “จิตสาธารณะ” ถูกนำมากล่าวถึงอย่างมากในสังคมเชิงปัจเจกนิยม (individualism) เพื่อกระตุ้นให้คนในสังคมเกิดจิตสำนึกเพื่อส่วนรวม เป็นพลเมืองที่ตื่นตัว เต็มไปด้วยความคิดและอุดมการณ์ สร้างสังคมที่มีคุณธรรมจริยธรรม (Moral society) เป็นสังคมที่ Clear, Fair, Care, Share แบบยั่งยืน<sup>๒</sup> การสร้างจิตสาธารณะผ่านกิจกรรมที่เป็นรูปธรรมมีปรากฏให้เห็นมากมายอย่างต่อเนื่องในสังคมไทย ผลสัมฤทธิ์ของกิจกรรมเหล่านั้นนำมาซึ่งประโยชน์และความสุขร่วมกันของคนในสังคมแบบประจักษ์ชัด ทำให้เกิดการเปลี่ยนแปลงทางสังคมในหลากหลายมิติ การกำหนดทิศทางของการเสริมสร้างจิตสาธารณะจำเป็นต้องศึกษาสภาพแวดล้อมของสังคม แล้วจึงบูรณาการความรู้ผ่านกระบวนการเพื่อการบรรลุถึงเป้าหมาย<sup>๓</sup> สังคมที่เข้มแข็งย่อมมีรากฐานมาจากคนในสังคมเห็นคุณค่าของการมีจิตสาธารณะพร้อมที่จะเสียสละอุทิศตนเพื่อประโยชน์ของส่วนรวม มีความปรารถนาที่จะช่วยแก้ปัญหาให้แก่ผู้อื่นด้วย ความเต็มใจ<sup>๔</sup>

<sup>๒</sup> สุวิทย์ เมษินทรีย์, โลกเปลี่ยน ไทยปรับ, (กรุงเทพฯ: กรุงเทพฯธุรกิจ, ๒๕๕๖), หน้า ๑๘๘.

<sup>๓</sup> Henry Mintzberg and James Brain Quinn, “The Strategy Process: Concepts, Contexts, Cases., Prentice Hall, 1991.

<sup>๔</sup> สุพจน์ ทรายแก้ว, “จิตสำนึกสาธารณะ : การก่อรูปและกระบวนการ

อนึ่งสายใยที่เชื่อมโยงคนกับสังคมเข้าด้วยกันก็คือศาสนา ในสังคมไทยนั้นพระพุทธศาสนาคือศูนย์รวมแห่งความศรัทธาและความเคารพนับถืออันสูงสุด<sup>๕</sup> หลักคำสอนและกระบวนการพัฒนาตนเองในพระพุทธศาสนา มีส่วนสำคัญในการเสริมสร้างจิตสาธารณะให้เกิดขึ้น การลงมือทำสาธารณะประโยชน์จะได้ผลสมบูรณ์จึงต้องมีรากฐานที่เกิดจากความคิดและความมีจิตสำนึก ซึ่งเป็นคุณธรรมในใจที่แต่ละคนยึดถือ<sup>๖</sup> ในพระพุทธศาสนาสอนแนวทางความประพฤติตามหลักสัจธรรมที่เป็นอกาลิโก ว่าด้วยประโยชน์สุขที่พึงได้ อันเกิดจากการอยู่ร่วมสัมพันธ์กันโดยใช้ปัญญาและด้วยความเมตตา กรุณา พร้อมกันนั้นก็มุ่งให้บรรลุถึงอิสรภาพทางจิตปัญญาที่เป็นจุดหมายสูงสุดถึงขั้นที่ทำให้อยู่ในโลกได้ โดยไม่ติดโลกหรืออยู่เหนือโลก<sup>๗</sup> บุคคลใดประพฤติปฏิบัติตามได้ย่อมมีชีวิตที่งดงามเป็นไปเพื่อประโยชน์ที่เกื้อกูลต่อ

เสริมสร้าง”, วารสารเพชรบุรีวิทยาลัยการณ. ปีที่ ๔ ฉบับที่ ๑ (มกราคม-มิถุนายน 2546): ๔๕-๔๗.

<sup>๕</sup> เอื้อน เล่งเจริญ, โลกทรรศน์ในพระพุทธศาสนา, พิมพ์ครั้งที่ ๑, (กรุงเทพฯ: สำนักพิมพ์โอเดียนสโตร์), ๒๕๓๗, หน้า ๒๔.

<sup>๖</sup> พระธรรมปิฎก (ป.อ. ปยุตโต), การพัฒนาที่ยั่งยืน, (กรุงเทพฯ: บริษัทสหธรรมิกจำกัด, ๒๕๓๗), หน้า ๑๘๒.

<sup>๗</sup> พระพรหมคุณาภรณ์ (ป.อ.ปยุตโต), ธรรมนุญชีวิต พุทธจริยาเพื่อชีวิตที่ดีงาม, (กรุงเทพมหานคร: ธรรมสภา, ๒๕๕๙), หน้า ๑๒.

โลกอย่างแท้จริง สมดังที่พระศาสดาสัมมาสัมพุทธเจ้าตรัสว่า

ภิกษุทั้งหลาย พวกเธอจงจาริกไป เพื่อประโยชน์สุขแก่ชนจำนวนมาก เพื่ออนุเคราะห์ชาวโลกเพื่อประโยชน์เกื้อกูลและความสุขแก่ทวยเทพและมนุษย์ อย่าไปโดยทางเดียวกันสองรูป จงแสดงธรรมมีความงามในเบื้องต้น มีความงามในท่ามกลาง และมีความงามในที่สุด จงประกาศพรหมจรรย์ พร้อมทั้งอรรถและพยัญชนะบริสุทธิ์บริบูรณ์ครบถ้วน<sup>๙</sup>

จิตสาธารณะที่พยายามปลูกฝังให้เกิดขึ้นในสังคมไทยซึ่งมีพระพุทธศาสนาเป็นเครื่องยึดเหนี่ยวจิตใจจึงมีความสำคัญอย่างยิ่ง เพราะจิตสาธารณะเป็นคุณลักษณะของการยกระดับจิตใจมนุษย์ให้หันมามองถึงประโยชน์ส่วนรวม ช่วยเหลือซึ่งกันและกัน ร่วมมือร่วมใจกันพัฒนาสังคมและประเทศชาติให้มีความสงบสุข<sup>๑๐</sup> สังคมที่มีคุณภาพต้องยึดหลักความสมดุลพอดีและพึ่งพาตนเองได้ มีความเคารพในหลักสิทธิมนุษยชน ซึ่งสอดคล้องกับหลักสากลขององค์การสหประชาชาติ (United Nations: UN) เพื่อการพัฒนาตนเองอย่างเต็มศักยภาพ เพื่อเป็นคนดี คนเก่ง มีคุณธรรม จริยธรรม มีวินัย มีความรับผิดชอบ และมีคุณภาพชีวิตที่ดี อันจะส่งผลต่อการพัฒนา

ประเทศ<sup>๑๑</sup> ดังพระราชปณิธานของในหลวงรัชกาลที่ ๑๐ ที่ทรงสืบสานพระราชปณิธานจากในหลวงรัชกาลที่ ๙ ในเรื่อง จิตสาธารณะ โดยทรงรับสั่งว่า “ทุกคนมีส่วนสำคัญในการพัฒนาประเทศ สิ่งสำคัญต้องเน้นให้ทุกคนเข้าใจและรู้ถึงความเป็นผู้มีจิตสาธารณะ โดยใช้ความสามารถที่ตัวเองมีหรือความเชี่ยวชาญด้านต่าง ๆ ทำเพื่อสาธารณะประโยชน์ โดยต้องมีคุณธรรมและจริยธรรมควบคู่กันไป”<sup>๑๒</sup> การพัฒนาประเทศตามพระราชปณิธานของทั้งสองพระองค์จึงควรเริ่มต้นที่เยาวชน โดยสนับสนุนให้เยาวชนได้ทำกิจกรรมที่สะท้อนให้เห็นถึงระดับจิตสาธารณะซึ่งเป็นคุณลักษณะที่ช่วยให้สังคมอยู่รอดได้ โดยเน้นให้เยาวชนได้มีส่วนร่วมในการออกแบบกิจกรรมต่างๆ เพื่อนำความรู้ไปต่อยอดพัฒนาายกระดับจิตสาธารณะของตนต่อไป

จากความเป็นมาและความสำคัญของปัญหาดังกล่าวข้างต้นทำให้ผู้วิจัยมีความสนใจที่จะศึกษาการทดลองใช้รูปแบบกิจกรรมการเสริมสร้างจิตสาธารณะเชิงพุทธบูรณาการของเยาวชนในเขตกรุงเทพมหานครด้วยการจัดโครงการค่ายเยาวชนในชื่อ “ทำความดีด้วยหัวใจ” โดยผู้วิจัยมีความเชื่อในเบื้องต้นว่าหากเยาวชนในเขตกรุงเทพมหานครได้เข้าร่วมกิจกรรมค่ายเยาวชนจิตสาธารณะเพื่อ

<sup>๙</sup>วิมหา. (ไทย) ๔/๓๒/๔๐.

<sup>๑๐</sup>Gardner, H., “Multiple intelligences as partner in school improvement”, *Educational Leadership*, 55(1): 20-21, 1997.

<sup>๑๑</sup>ประเวศ วะสี, *กระบวนการนโยบายสาธารณะ (Public policy process)*, (กรุงเทพมหานคร: มูลนิธิสาธารณสุขแห่งชาติ, ๒๕๔๗), หน้า ๑๕.

<sup>๑๒</sup>“ข่าวในพระราชสำนัก”, *หนังสือพิมพ์เดลินิวส์*, (๑๐ สิงหาคม ๒๕๖๐): ๑

เสริมสร้างความรู้ความเข้าใจให้เป็นไปในทางที่ถูกต้อง เหมาะสม อันเป็นการพัฒนาคุณภาพชีวิตและจิตใจให้เจริญงอกงามอย่างยั่งยืน ย่อมส่งผลไปถึงการสร้างคุณประโยชน์ทั้งต่อตนเองและผู้อื่น ตลอดจนเป็นบุคลากรที่เหมาะสมของครอบครัว สังคม และประเทศชาติสืบไป

## ๒ วัตถุประสงค์ของการวิจัย

๑. เพื่อศึกษาจิตสาธารณะบนพื้นที่สาธารณะเชิงพุทธบูรณาการของเยาวชนในเขตกรุงเทพมหานคร

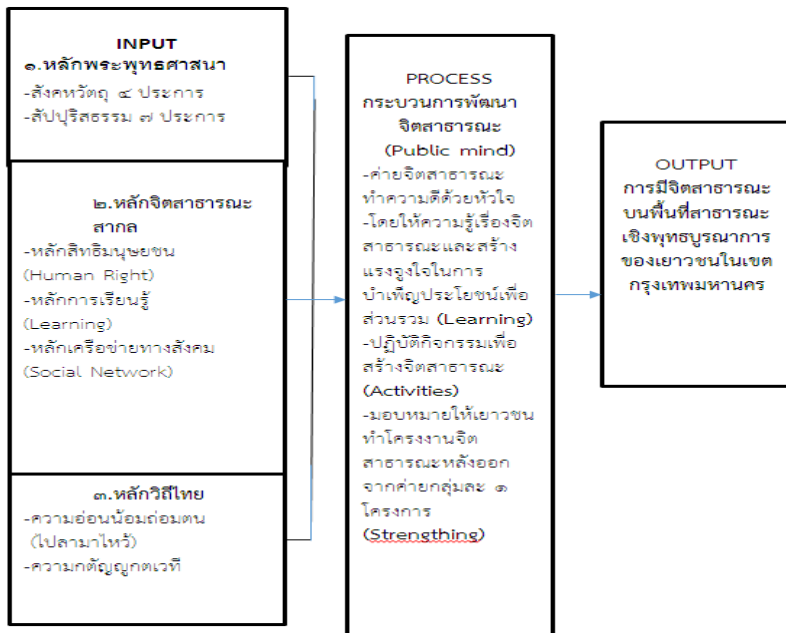
๒. เพื่อพัฒนารูปแบบกิจกรรมการเสริมสร้างจิตสาธารณะบนพื้นที่สาธารณะเชิงพุทธบูรณาการของเยาวชนในเขตกรุงเทพมหานคร

๓. เพื่อวิเคราะห์ผลสัมฤทธิ์รูปแบบกิจกรรมการเสริมสร้างจิตสาธารณะบนพื้นที่

สาธารณะเชิงพุทธบูรณาการของเยาวชนในเขตกรุงเทพมหานคร

## ๓. กรอบแนวคิดการวิจัย

ผู้วิจัยได้ศึกษาหลักการ แนวคิด ทฤษฎีและงานวิจัยที่เกี่ยวข้องกับรูปแบบกิจกรรมการเสริมสร้างจิตสาธารณะของเยาวชนในเขตกรุงเทพมหานคร โดยมีขอบเขตของเนื้อหาครอบคลุม ๓ ด้าน คือ ๑) ด้านหลักธรรมทางพระพุทธศาสนา คือ สังคหวัตถุ ๔ ประการ สัมปปริสธรรม ๗ ประการ ๒) ด้านหลักจิตสาธารณะสากล ได้แก่ หลักสิทธิมนุษยชน หลักการเรียนรู้ หลักเครือข่ายทางสังคม ๓) ด้านหลักวิถีไทย คือ ความอ่อนน้อม ถ่อมตน ความกตัญญูทศเวที



ภาพที่ ๑ กรอบแนวคิดการวิจัย

#### ๔. วิธีการและเครื่องมือที่ใช้ในการวิจัย

รูปแบบการวิจัยเป็นการวิจัยกึ่งการทดลอง (Quasi experimental research) ดำเนินการทดลองตามแบบแผนการวิจัย One group pretest – posttest design กลุ่มตัวอย่างในการวิจัยครั้งนี้คือ นักเรียนชั้นมัธยมศึกษาตอนปลายโรงเรียนวัดสุทธิวราราม และนักศึกษาระดับชั้น ปวช. ปวส. ของวิทยาลัยเทคโนโลยีการจัดการเพชรเกษม ที่ผู้วิจัยเลือกแบบเจาะจง (Purposive sampling) จากผู้สมัครใจเข้าร่วมกิจกรรมโครงการค่ายเยาวชนจิตอาสา “ทำความดีด้วยหัวใจ” ณ บ้านเดิมพิทยาเวช ริมแม่น้ำแม่กลอง อ.บางคนที จ.สมุทรสงคราม ระหว่างวันที่ ๕-๗ พฤษภาคม พ.ศ.๒๕๖๑ รวมกลุ่มตัวอย่างจำนวน ๒๑ คน และมอบหมายให้นักเรียนที่ผ่านการเข้าร่วมกิจกรรมค่ายเยาวชนได้นำความรู้ไปต่อยอดคิดสร้างสรรค์โครงการจิตอาสาที่เป็นประโยชน์อีก ๔ โครงการ เครื่องมือที่ใช้ในการวิจัยครั้งนี้มีจำนวน ๔ ประเภท ได้แก่ ๑) ชุดรูปแบบกิจกรรมค่ายเยาวชนจิตอาสา ๒) แบบสอบถาม ๓) การสังเกตพฤติกรรม และ ๔) การสัมภาษณ์ สถิติที่ใช้ในการวิจัย ผู้วิจัยใช้สถิติการแจกแจงความถี่ (Frequency) ค่าร้อยละ (Percentage) การหาค่าเฉลี่ย (Mean) ส่วนเบี่ยงเบนมาตรฐาน (Standard Deviation: S.D.) และใช้การทดสอบค่าที (t-test) กรณีกลุ่มตัวอย่าง ๒ กลุ่มไม่เป็นอิสระต่อกัน (Dependent group) หรือสัมพันธ์กันเพื่อการทดสอบก่อนเข้าร่วมกิจกรรม (Pre-Test) และทดสอบหลังเข้าร่วมกิจกรรม (Post-Test)

#### ๕. ผลการวิจัย

##### ๑. ผลการศึกษาความรู้เรื่องจิตอาสาบนพื้นที่สาธารณะเชิงพุทธบูรณาการของเยาวชนในเขตกรุงเทพมหานคร

การศึกษาจิตอาสาบนพื้นที่สาธารณะเชิงพุทธบูรณาการของเยาวชนในเขตกรุงเทพมหานคร หมายถึง การวัดความรู้เรื่องจิตอาสาจากแบบสอบถามที่เป็นคำถามปลายปิด (Close-ended Response Question) แบบมีสองคำตอบให้เลือก จำนวน ๑๕ ข้อ โดยคำถามแต่ละข้อประกอบด้วยความรู้พื้นฐานเกี่ยวกับเรื่องจิตอาสาที่ต้องการจะเสริมสร้างให้เกิดขึ้นกับนักเรียน โดยการจัดรูปแบบกิจกรรมเพื่อเสริมสร้างความรู้เรื่องจิตอาสาทั้งในภาคทฤษฎีและภาคปฏิบัติ มุ่งเน้นให้นักเรียนได้มีส่วนร่วมสะท้อนความคิดเห็นอย่างต่อเนื่องผ่านกิจกรรมที่จัดขึ้น และส่งเสริมให้นำความรู้ที่ได้รับไปพัฒนาโครงการจิตอาสาที่เป็นประโยชน์ต่อส่วนรวมต่อไป จากการวัดและประเมินผลจากแบบสอบถามด้านความรู้เรื่องจิตอาสาของนักเรียนผู้เข้าร่วมโครงการค่ายเยาวชนจิตอาสา “ทำความดีด้วยหัวใจ” เพื่อนำคะแนนก่อนและหลังการเข้าร่วมกิจกรรมมาเปรียบเทียบกัน พบว่านักเรียนมีความรู้เรื่องจิตอาสาหลังการเข้าร่วมกิจกรรมสูงกว่าก่อนการเข้าร่วมกิจกรรมอย่างมีนัยสำคัญทางสถิติที่ .๐๕ ดังตารางที่ ๑

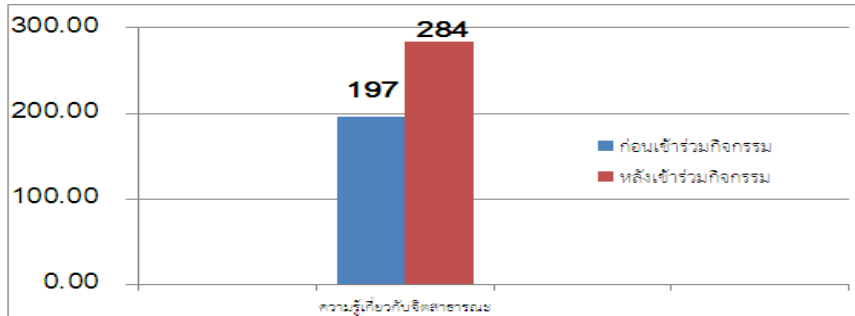
ตารางที่ ๑ การเปรียบเทียบผลสัมฤทธิ์ทางการเรียนรู้ด้านความรู้เกี่ยวกับจิตอาสา ก่อนและหลังเข้าร่วมกิจกรรมการเสริมสร้างจิตอาสาบนพื้นที่สาธารณะ

เชิงพุทธบูรณาการของเยาวชนในเขต  
กรุงเทพมหานคร

การทดลอง	n	คะแนนเต็ม	$\bar{X}$	S.D.	$\Sigma D$	$\Sigma D^2$	t	p
ก่อนเรียน	๒๑	๑๕	๗.๓๘	๑.๘๐	๘๗	๓๖๖๙	-๑๕.๘๘	.๐๐*
หลังเรียน	๒๑	๑๕	๑๓.๕๒	๑.๑๖				

\* มีนัยสำคัญทางสถิติที่ระดับ .๐๕

**การเปรียบเทียบความรู้เรื่องจิตสาธารณะก่อนและหลังการเข้าร่วมกิจกรรม**



**ภาพที่ ๒ แสดงการเปรียบเทียบความรู้เกี่ยวกับจิตสาธารณะก่อนและหลังเข้าร่วมกิจกรรม**

จากภาพที่ ๒ พบว่า ความรู้เรื่องจิตสาธารณะบนพื้นที่สาธารณะเชิงพุทธบูรณาการของนักเรียนก่อนการเข้าร่วมกิจกรรมโครงการค่ายเยาวชนจิตสาธารณะ “ทำความดีด้วยหัวใจ” มีความรู้เรื่องจิตสาธารณะอย่างถูกต้อง จำนวน ๑๙๗ ข้อ หลังการเข้าร่วมกิจกรรมมีความรู้เกี่ยวกับ เรื่องจิตสาธารณะอย่างถูกต้อง จำนวน ๒๘๔ ข้อ แสดงให้เห็นว่ารูปแบบกิจกรรมที่พัฒนาขึ้นนี้สามารถสร้างองค์ความรู้เรื่องจิตสาธารณะบนพื้นที่สาธารณะเชิงพุทธบูรณาการที่ถูกต้องให้นักเรียนได้

**๒. ผลพฤติกรรมจิตสาธารณะบนพื้นที่สาธารณะเชิงพุทธบูรณาการของเยาวชนในเขตกรุงเทพมหานคร**

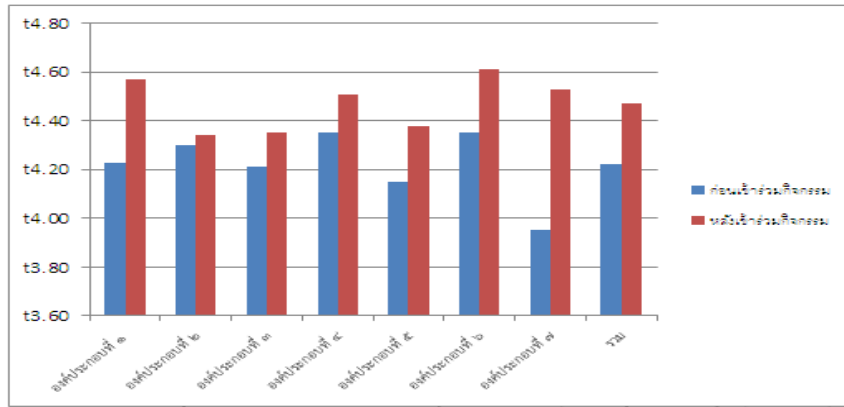
จากการพัฒนารูปแบบกิจกรรมเพื่อสร้างจิตสาธารณะของเยาวชนที่มุ่งเน้นการจัด

กิจกรรมที่เป็นรูปธรรมเพื่อช่วยปรับเปลี่ยนพฤติกรรมจิตสาธารณะ โดยสร้างการเรียนรู้พร้อมการปฏิบัติจริงอย่างต่อเนื่องเพื่อให้เยาวชนได้ประสบการณ์ตรง กิจกรรมที่จัดขึ้นมีความสอดคล้องกับวัตถุประสงค์ คือเพื่อเสริมสร้างพฤติกรรมจิตสาธารณะ ๗ องค์ประกอบ และจากการวัดและประเมินผลด้านพฤติกรรมจิตสาธารณะ ๗ องค์ประกอบ ๒๘ ตัวบ่งชี้ของนักเรียนกลุ่มทดลอง ก่อนและหลังการเข้าร่วมกิจกรรมโครงการค่ายเยาวชนจิตสาธารณะ “ทำความดีด้วยหัวใจ” พบว่าพฤติกรรมจิตสาธารณะ ๗ องค์ประกอบ คือ ๑)การยอมรับความคิดเห็นและวัฒนธรรมที่แตกต่าง ๒)การให้ความช่วยเหลือ ๓)มีน้ำใจ เอื้ออาทร มีวินัยใฝ่เรียนรู้ ๔)มุ่งมั่นพัฒนา ๕) ห่วงหารักษาสาธารณะสมบัติ ๖)เคารพในสิทธิของตนเองและผู้อื่น ๗)รักความเป็นไทย

มีระดับการปฏิบัติหลังเข้าร่วมกิจกรรมมากกว่าก่อนเข้าร่วมกิจกรรมทุกองค์ประกอบ

ซึ่งได้แสดงการเปรียบเทียบพฤติกรรมจิตสาธารณะทั้ง ๗ องค์ประกอบดังภาพที่ ๓

**การเปรียบเทียบพฤติกรรมจิตสาธารณะ ๗ องค์ประกอบ ๒๘ ตัวอย่าง ก่อนและหลังการเข้าร่วมกิจกรรม**



**ภาพที่ ๓ การเปรียบเทียบพฤติกรรมจิตสาธารณะ ๗ องค์ประกอบ ๒๘ ตัวอย่าง ก่อนและหลังการเข้าร่วมกิจกรรม**

จากภาพที่ ๓ พฤติกรรมจิตสาธารณะ ๗ องค์ประกอบ ๒๘ ตัวอย่าง ก่อนและหลังการเข้าร่วมกิจกรรมการเสริมสร้างจิตสาธารณะบนพื้นที่สาธารณะเชิงพุทธบูรณาการมีการกำหนดเป้าหมายและวัตถุประสงค์ที่ชัดเจน สอดคล้องและเหมาะสมกับวัยและวุฒิภาวะ กิจกรรมมีความหลากหลายและน่าสนใจ เน้นให้นักเรียนได้มีส่วนร่วมแสดงความคิดเห็นเพื่อสร้างความเชื่อมั่นในศักยภาพของตนเอง พัฒนาทักษะเพื่อปรับเปลี่ยนพฤติกรรมให้เป็นไปในเชิงบวก และสามารถนำความรู้ที่ได้รับไปพัฒนายกระดับจิตสาธารณะต่อไป ซึ่งชุดรูปแบบกิจกรรมประกอบด้วย ๔ กิจกรรม ดังตารางที่ ๒

จากการพัฒนารูปแบบกิจกรรมการเสริมสร้างจิตสาธารณะบนพื้นที่สาธารณะเชิงพุทธบูรณาการมีการกำหนดเป้าหมายและวัตถุประสงค์ที่ชัดเจน สอดคล้องและเหมาะสมกับวัยและวุฒิภาวะ กิจกรรมมีความหลากหลายและน่าสนใจ เน้นให้นักเรียนได้มีส่วนร่วมแสดงความคิดเห็นเพื่อสร้างความเชื่อมั่นในศักยภาพของตนเอง พัฒนาทักษะเพื่อปรับเปลี่ยนพฤติกรรมให้เป็นไปในเชิงบวก และสามารถนำความรู้ที่ได้รับไปพัฒนายกระดับจิตสาธารณะต่อไป ซึ่งชุดรูปแบบกิจกรรมประกอบด้วย ๔ กิจกรรม ดังตารางที่ ๒

**๓. ผลการพัฒนารูปแบบกิจกรรมการเสริมสร้างจิตสาธารณะบนพื้นที่สาธารณะเชิงพุทธบูรณาการของเยาวชนในเขตกรุงเทพมหานคร**



**ตารางที่ ๒** รูปแบบกิจกรรมเพื่อสร้างจิตสาธารณะบนพื้นที่สาธารณะเชิงพุทธบูรณาการ

ชุกฺรูปแบบกิจกรรม	เนื้อหา
๑. กิจกรรม Open mind (เปิดใจ)	ให้ความรู้ในภาคทฤษฎีเพื่อสร้างจิตสาธารณะที่ถูกตั้ง ได้แก่ หลักธรรมทางพระพุทธศาสนา คือ สังคหวัตถุ ๔ สัปปุริสธรรม ๗ หลักจิตสาธารณะสากล ได้แก่ หลักสิทธิ มนุษยชน หลักการเรียนรู้ หลักเครือข่ายทางสังคม และ หลักวิถีไทย ได้แก่ ความอ่อนน้อมถ่อมตน ความกตัญญู กตเวทิตะ
๒. กิจกรรม You will never alone (คุณจะไม่โดดเดี่ยว)	ลงพื้นที่ปฏิบัติกิจกรรมภาคสนามเพื่อสร้างความรู้เรื่อง จิตสาธารณะเชิงพุทธบูรณาการโดยยึดหลัก สังคหวัตถุ ๔ ประการเป็นแกนกลางในการปฏิบัติกิจกรรม
๓. กิจกรรม I can do (ฉันทำได้)	ลงพื้นที่ปฏิบัติกิจกรรมภาคสนามเพื่อสร้างความรู้เรื่อง จิตสาธารณะเชิงพุทธบูรณาการโดยยึดหลัก สัปปุริส ธรรม ๗ ประการเป็นแกนกลางในการปฏิบัติกิจกรรม
๔. กิจกรรมรณรงค์อรุณแห่งการพัฒนา ตนเองพร้อมทำความดีด้วยหัวใจ	สนทนาแลกเปลี่ยนความรู้ และนำเสนอโครงการงานจิต สาธารณะของแต่ละกลุ่มเพื่อต่อยอดการทำกิจกรรม จำนวน ๔ โครงการงาน

เมื่อนักเรียนได้ผ่านการอบรมจาก  
กิจกรรมในโครงการค่ายเยาวชนจิตสาธารณะ  
“ทำความดีด้วยหัวใจ” เรียบร้อยแล้ว ผู้วิจัยได้  
มอบหมายให้นักเรียนได้นำความรู้ความเข้าใจ  
ที่ได้รับนี้ไปต่อยอดพัฒนาโครงการงานจิต

สาธารณะของนักเรียนเองอีก ๔ โครงการงาน เพื่อ  
เสริมสร้างจิตสาธารณะอย่างต่อเนื่องและให้  
นักเรียนได้ใช้ความรู้ความสามารถ และความ  
สนใจที่ตนเองมีทำประโยชน์เพื่อส่วนรวม  
ต่อไป ดังตารางที่ ๓

**ตารางที่ ๓** การพัฒนาโครงการงานจิตสาธารณะของนักเรียนทั้ง ๔ โครงการงาน

ชื่อโครงการ	โรงเรียน
๑. โขเคียมเพื่อชีวิตเสริมสร้างคุณภาพชีวิตให้สัตว์ป่า	โรงเรียนวัดสุทธิวรากรม
๒. ทะเลสวยด้วยมือเรา	โรงเรียนวัดสุทธิวรากรม
๓. ลี้อาสาสร้างสติ	วิทยาลัยเทคโนโลยีการจัดการเพชรเกษม
๔. ร้อยรักสุขภาพด้วยหนึ่งยาง	วิทยาลัยเทคโนโลยีการจัดการเพชรเกษม



การพัฒนา รูปแบบกิจกรรมการเสริมสร้างจิตสาธารณะของเยาวชน มุ่งเน้นการสร้างความรู้และความพึงพอใจให้เกิดขึ้นกับนักเรียนผู้เข้าร่วมกิจกรรม เพื่อให้ทราบแนวทางการจัดกิจกรรมที่ถูกต้องและเหมาะสมโดยประเมินผลจากแบบสอบถามหลังการเข้าร่วมกิจกรรม ซึ่งผลการพัฒนารูปแบบกิจกรรมพบว่าด้านความรู้เรื่องจิตสาธารณะ นักเรียนเห็นว่าลำดับแรก คือ **กิจกรรมที่ ๒ You are not alone (คุณจะไม่โดดเดี่ยว)** การได้ไปเยี่ยมผู้ด้อยโอกาสทางสังคมของชุมชนอัมพวา เช่น ผู้พิการ คนชรา ทำให้เยาวชนได้รับความรู้ในเรื่องจิตสาธารณะ ด้านการให้ความช่วยเหลือแบ่งเบาความทุกข์ของผู้อื่นด้วยความเต็มใจ ไม่ดูถูกผู้อื่นที่ด้อยกว่าตน เกิดการบูรณาการความรู้เชิงพุทธ ได้แก่ สังคหวัตถุ ๔ ประการ คือ ทาน ปิยวาจา อตถจริยา สมานัตตตา โดยระดับความรู้จัดอยู่ในเกณฑ์มากที่สุด และผลการพัฒนารูปแบบกิจกรรมด้านความพึงพอใจในการเข้าร่วมกิจกรรม เยาวชนเห็นว่า**กิจกรรมที่ ๒ You are not alone (คุณจะไม่โดดเดี่ยว)** ความพึงพอใจจัดอยู่ในเกณฑ์มากที่สุด และความพึงพอใจในกระบวนการดำเนินกิจกรรมในภาพรวมจัดอยู่ในเกณฑ์มากที่สุด เมื่อพิจารณาเป็นรายข้อ เรียงตามลำดับค่าเฉลี่ยลำดับแรก คือ กิจกรรมที่จัดขึ้นมีความสอดคล้องกับการสร้างจิตสาธารณะตามแนวคิดเชิงพุทธบูรณาการ โดยยึดหลักสังคหวัตถุ ๔ ประการ และสัปปุริสธรรม ๗ ประการ

**๔. ผลสัมฤทธิ์รูปแบบกิจกรรมการเสริมสร้างจิตสาธารณะบนพื้นที่สาธารณะ**

## เชิงพุทธบูรณาการของเยาวชนในเขตกรุงเทพมหานคร

### ๔.๑ องค์ความรู้เรื่องจิตสาธารณะบนพื้นที่สาธารณะของเยาวชน

จากการศึกษา พบว่า จากการตอบแบบสอบถามเพื่อวัดความรู้เรื่องจิตสาธารณะมีค่าเพิ่มขึ้นอย่างมีนัยสำคัญทางสถิติ .๐๕ และแบบสอบถามเพื่อประเมินผลพฤติกรรมจิตสาธารณะ ๗ องค์ประกอบ ๒๘ ตัวบ่งชี้ ที่มีค่าเพิ่มขึ้นทุกองค์ประกอบ ย่อมแสดงว่านักเรียนเกิดความรู้ความเข้าใจในเรื่องจิตสาธารณะอย่างถูกต้องมากขึ้น ส่งผลให้เกิดการปรับเปลี่ยนพฤติกรรมจิตสาธารณะในเชิงบวก เกิดภาวะผู้นำ กล้าคิด กล้าพูด กล้าทำ นำไปสู่การพัฒนาตนเองให้เป็นเยาวชนต้นแบบ รับรู้ถึงปัญหาต่าง ๆ ของสังคม พร้อมทั้งจะช่วยกันหาทางแก้ไขด้วยความเต็มใจ การปฏิบัติกิจกรรมจิตสาธารณะตามกระบวนการที่วางไว้ช่วยสร้างความรู้เรื่องจิตสาธารณะให้แก่นักเรียนนำไปสู่การเปลี่ยนแปลงทั้งทางด้านความคิด ด้านพฤติกรรม และด้านอารมณ์ความรู้สึกในเชิงบวกและสร้างสรรค์

### ๔.๒ กระบวนการเสริมสร้างจิตสาธารณะบนพื้นที่สาธารณะของเยาวชน

กระบวนการเสริมสร้างจิตสาธารณะบนพื้นที่สาธารณะของเยาวชน เริ่มต้นจากการตระหนักรู้ และทำความเข้าใจในปัญหาและความต้องการของสังคมที่แท้จริง เพื่อค้นหาแนวทาง/วิธีการแก้ไข โดยการจัดรูปแบบกิจกรรมจิตสาธารณะที่มุ่งปลูกฝังให้เยาวชนได้เห็นความสำคัญของการช่วยเหลือ แบ่งปัน และสร้างความสุขให้กับผู้อื่น เกิดการผนวกรวมความรู้เดิมและความรู้

ใหม่ปรับเปลี่ยนต่อยอดหรือประยุกต์ใช้ให้เกิดประโยชน์ต่อส่วนรวมต่อไปได้ พบว่ากระบวนการเสริมสร้างจิตสาธารณะบนพื้นที่สาธารณะของเยาวชนจำเป็นต้องให้ความสำคัญใน ๓ ประเด็นเหล่านี้คือ

๑) การสร้างความรู้ความเข้าใจที่เกี่ยวกับการทำงานเพื่อสังคมส่วนรวมโดยไม่ใช้เงินเป็นตัวนำ พร้อมเสียสละเพื่อผู้อื่นอย่าง

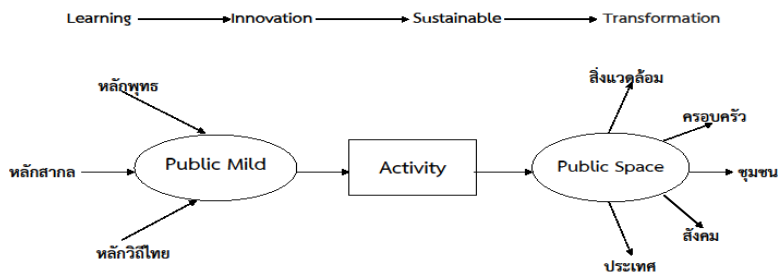
เต็มใจ มองเห็นความทุกข์ของผู้อื่นเสมือนเป็นความทุกข์ของตน

๒) การปลูกฝังค่านิยมในการช่วยเหลือชุมชน/สังคม/ประเทศชาติ

๓) การเข้าร่วมกิจกรรมจิตสาธารณะอย่างต่อเนื่องและสม่ำเสมอ

#### ๔.๓ การเสริมสร้างจิตสาธารณะบนพื้นที่สาธารณะเชิงพุทธบูรณาการของเยาวชน

Model การสร้างจิตสาธารณะ



ภาพที่ ๔ Model การเสริมสร้างจิตสาธารณะ

จาก Model การเสริมสร้างจิตสาธารณะควรยึดหลักพุทธธรรมเป็นแกนกลาง และบูรณาการความรู้ร่วมกับหลักจิตสาธารณะสากล หลักวิถีไทยอย่างถูกต้องและต่อเนื่อง ผ่านกระบวนการเสริมสร้างจิตสาธารณะอย่างมีระบบ จัดรูปแบบกิจกรรมการเรียนรู้ที่เป็นรูปธรรมสอดคล้องกับวัตถุประสงค์คือเพื่อเสริมสร้างจิตสาธารณะให้เกิดขึ้นกับเยาวชน ปรับเปลี่ยน มโนทัศน์ และสร้างพฤติกรรมเชิงบวกและสร้างสรรค์

นำไปสู่การเปิดพื้นที่สาธารณะเพื่อให้เยาวชนได้ใช้พลังบวกทำสิ่งที่ดีและมีประโยชน์ต่อสังคม ทำให้สังคมเกิดการเปลี่ยนแปลง การสร้างจิตสาธารณะก็คือการพัฒนาคุณภาพชีวิตและพัฒนาคุณภาพสังคม โดยเริ่มจากการแสวงหาความรู้และข้อเท็จจริงของปัญหาและเสริมสร้างกระบวนการเรียนรู้ ใช้ความคิดจินตนาการ และการสร้างสรรค์อย่างมีเป้าหมาย (Learning) แล้วนำความรู้มาสร้างนวัตกรรมที่เป็นรูปธรรมและตระหนักถึงผู้อื่น



มีความรับผิดชอบต่องสังคม (Innovation) เกิดเป็นความยั่งยืนของสรรพสิ่ง(Sustainable) จึงนำไปสู่การเปลี่ยนแปลงของพื้นที่สาธารณะ คือเปลี่ยนแปลงจากปัจเจกสู่สังคม เปลี่ยนแปลงจากประเด็นสู่การบูรณาการ เปลี่ยนแปลงจากความรู้สู่การรู้ตื่น เปลี่ยนแปลงจากรูปธรรมสู่จิตวิญญาณ เกิดความยุติธรรมและความเป็นธรรมในสังคม เป็นสังคมที่มีความเมตตาและปรารถนาดีต่อกัน

## ๖. อภิปรายผลการวิจัย

จากผลการศึกษา รูปแบบกิจกรรม เพื่อสร้างจิตสาธารณะบนพื้นที่สาธารณะเชิงพุทธบูรณาการของเยาวชนในเขตกรุงเทพมหานคร ต้องค์ประกอบ คือ ๑. หลักการ ๒. วัตถุประสงค์ ๓. เนื้อหาสาระ ๔. กิจกรรมการเรียนรู้ และ ๕. การประเมินผล ซึ่งอภิปรายแต่ละองค์ประกอบได้ดังนี้

๑. หลักการของรูปแบบกิจกรรมเพื่อสร้างจิตสาธารณะโดยสรุปจากการวิจัยคือ มุ่งเน้นและส่งเสริมให้นักเรียนสามารถพัฒนาตนเองตามศักยภาพ และตรงตามความต้องการ ให้ความสำคัญทั้งด้านความรู้คู่กับคุณธรรมเห็นความสำคัญของการมีจิตสาธารณะ โดยรูปแบบกิจกรรมควรเกิดจากการร่วมมือของทุกฝ่าย นักเรียนปฏิบัติกิจกรรมด้วยความสมัครใจ ร่วมคิดและออกแบบกิจกรรมได้อย่างอิสระ รวมทั้งผู้ปกครองและสถานศึกษามีส่วนช่วยเหลือสนับสนุน ซึ่งหลักการของรูปแบบกิจกรรมการวิจัยครั้งนี้ สอดคล้องกับแนวคิดของ

Brundage<sup>๑๒</sup> คือ เน้นความต้องการและปัญหาของผู้เข้าร่วมกิจกรรมและของสังคม เป็นสำคัญ กำหนดวัตถุประสงค์ที่ประกอบด้วยคุณลักษณะเชิงพฤติกรรมที่ชัดเจนว่าเพื่อการสร้างพฤติกรรมจิตสาธารณะด้านใด จัดกิจกรรมเพื่อให้เกิดการเรียนรู้ที่มีความสอดคล้องตามวัตถุประสงค์และส่งเสริมสนับสนุนกระบวนการและเทคนิคที่หลากหลายเพื่อให้ผู้เข้าร่วมกิจกรรมเกิดความรู้ที่ถูกต้องและนำไปใช้ได้อย่างมีประสิทธิภาพ

๒. วัตถุประสงค์ คือ เพื่อสร้างจิตสาธารณะให้เกิดขึ้นกับเยาวชน เกิดจิตสำนึกต่อส่วนรวมจากส่วนลึกของจิตใจอย่างแท้จริง มีความคิดที่ถูกต้อง วางตนไว้ในทางที่จะก่อให้เกิดประโยชน์ทั้งตนเองและผู้อื่น มีเหตุมีผล พัฒนาจิตใจให้มีความพร้อมเพื่อความดีงามของชีวิต ซึ่งสอดคล้องกับแนวคิดพื้นฐานของการพัฒนาที่ยั่งยืนตามแนวพุทธในทัศนะของพระธรรมปิฎก (ป.อ.ปยุตโต)<sup>๑๓</sup> ที่กล่าวว่า มนุษย์เป็นสัตว์ที่ฝึกได้และต้องฝึกให้เป็นสัตว์ที่พัฒนาได้ เมื่อมนุษย์พัฒนาแล้วก็สามารถเข้าถึงอิสรภาพและความสุขที่เกิดจากภายในของมนุษย์เองศักยภาพของการพัฒนา คือการทำให้คนสามารถเปลี่ยนความขัดแย้ง

<sup>๑๒</sup>Brundage, D. H. (1980), *Adult learning principles and their application to program planning*, Ontario: The Ontario Institute for Studies in Education.

<sup>๑๓</sup>พระธรรมปิฎก (ป.อ. ปยุตโต), *การพัฒนาตนที่ยั่งยืน*, (กรุงเทพมหานคร: สำนักพิมพ์มูลนิธิพุทธธรรม, ๒๕๓๙), หน้า ๒๓๘.

ให้กลายเป็นความประสานเสริมกลมกลืนซึ่งกันและกันได้ ทำให้เกิดความสมบูรณ์และดุลยภาพ รวมทั้งสามารถนำมาแก้ไขปัญหาคอขวดในการทำงานจิตสาธารณะ ทั้งอุปสรรคภายในที่เกิดจากตัวของผู้ที่ทำงานเอง และอุปสรรคภายนอกอันเกิดจากการทำงานและสภาพแวดล้อมของสังคม

๓. เนื้อหาสาระ ครอบคลุมความรู้ที่ช่วยสร้างจิตสาธารณะ ๓ ด้าน คือหลักธรรมทางพระพุทธศาสนา หลักจิตสาธารณะสากล หลักวิถีไทย และมีการจัดกิจกรรมให้เห็นเป็นรูปธรรมควบคู่กับการให้ความรู้ในภาคทฤษฎี อย่าง ต่อ เนื่อง ใช้ หลัก ธรรม ทางพระพุทธศาสนาเป็นแกนกลางในการประยุกต์ทำให้เกิดการปรับเปลี่ยน มโนทัศน์ และพฤติกรรมเชิงบวกของนักเรียนผู้เข้าร่วมกิจกรรมซึ่งสอดคล้องกับผลการวิจัยของ Kraft, F.N.<sup>๑๔</sup> ได้ศึกษาเกี่ยวกับการอบรมด้านการมีจิตสำนึกทางสังคม มีวัตถุประสงค์เพื่อการอบรมด้านจิตสังคมระหว่างประชาชนชาวอเมริกาเหนือที่นับถือศาสนาคริสต์นิกายโปแตสแตนท์ ศึกษาในเชิงจริยธรรม สังคมวิทยา และใช้กรอบแนวคิดเกี่ยวกับศาสนาและวัฒนธรรม ซึ่งเชื่อว่า กระบวนการทางวัฒนธรรมทำให้เกิดความเชื่อ ความศรัทธาร่วมกัน และโครงสร้างของประสบการณ์การเรียนรู้จะกระตุ้นความคิดอย่างมีวิจารณญาณพบว่า ศาสนามีส่วนสัมพันธ์กับลักษณะทางจิต

สังคม และสิ่งที่มีผลต่อจิตสำนึกทางสังคมคือการอบรมเกี่ยวกับภาวะผู้นำ การให้ความสำคัญกับศาสนาและการพัฒนาชุมชนให้เน้นกระบวนการคิด การมีปฏิสัมพันธ์กับบุคคลอื่น และการมุ่งมั่นในการกระทำ

๔. กิจกรรมการเรียนรู้ เริ่มจากการสร้างความรักที่จะเรียนรู้ (Learning) โดยเป็นการเรียนรู้จากสิ่งที่ตนเองชอบ (Love to Learn) เพราะความรักในการเรียนรู้จะนำไปสู่การสร้างสรรคที่มีพลังมากกว่า สังคมใดที่มีการเรียนรู้ในระดับสูงกระบวนการพัฒนาคนและสังคมนั้นย่อมมีการเปลี่ยนแปลงสูงตามไปด้วย ดังนั้นจุดมุ่งหมายของกิจกรรมการเรียนรู้ คือ การสร้างองค์ความรู้เพื่อเป็นแนวทางการปฏิบัติในการพัฒนาตนเองและสังคมให้มีความก้าวหน้า นำไปสู่การกำหนดเป้าหมายร่วมกันเพื่อการจัดการที่มีประสิทธิภาพซึ่งสอดคล้องกับ พระสุธีรัตนบัณฑิต<sup>๑๕</sup> ที่กล่าวว่า การพัฒนาสังคมนั้น จุดมุ่งหมายสำคัญ คือ การสร้างองค์ความรู้และกระบวนการเรียนรู้ให้เกิดขึ้นกับบุคคล องค์กร และสังคม เพื่อนำไปสู่การกำหนดเป้าหมายร่วมกัน เกิดผลงานการสร้างสรรคของบุคคลและสังคม ทำให้สังคมมีการพัฒนาที่เกื้อกูลต่อการพัฒนาคุณภาพชีวิต และคุณภาพสังคม และสอดคล้องกับ Arbuthnot, J. B. and D.

<sup>๑๔</sup>Kraft, F.N., "Nurturing Social Consciousness Through Church Education", *Dissertation Abstracts International*, 53(5) : 1465 ; November, 1992.

<sup>๑๕</sup>พระสุธีรัตนบัณฑิต รัต.ดร., LIST MODEL FOR RESEARCH AND SOCIAL DEVELOPMENT, (สถาบันวิจัยพุทธศาสตร์ มหาวิทยาลัยมหาจุฬาลงกรณราชวิทยาลัย, ๒๕๖๑), หน้า ๑๖.



Faust<sup>๑๖</sup> ที่กล่าวว่า การสร้างกิจกรรมเรียนรู้ต่างๆที่พัฒนาคุณลักษณะที่พึงประสงค์ของผู้เรียน ต้องเน้นการเสริมสร้างการยอมรับตนเอง (Self - esteem) ให้แก่นักเรียน แนวคิดดังกล่าวเน้นการพัฒนาการเรียนรู้คุณธรรม จริยธรรม ทั้งทางสติปัญญา (Cognitive Area) ในด้านความรู้ความเข้าใจ ในคุณลักษณะที่ดี ตลอดจนการพัฒนาด้านจิตใจ (Affective Area) ของผู้เรียนซึ่งจะส่งผลต่อการประพฤติและการปฏิบัติตนของนักเรียนทั้งต่อตนเองและส่วนรวม

๕. การประเมินผลรูปแบบกิจกรรมเพื่อสร้างจิตสาธารณะบนพื้นที่สาธารณะเชิงพุทธบูรณาการของเยาวชนในเขตกรุงเทพมหานครมีความเหมาะสมเป็นไปได้ และประสบผลสำเร็จตามเป้าหมายที่วางไว้ ทั้งนี้อาจเป็นเพราะว่า การสร้างรูปแบบกิจกรรมได้ดำเนินอย่างมีระบบ และมีการตรวจสอบอย่างดี โดยมี การศึกษาองค์ประกอบของรูปแบบกิจกรรมการสร้างจิตสาธารณะของเยาวชนอย่างละเอียด พร้อมกำหนดวัตถุประสงค์ที่ชัดเจนและสอดคล้องกับการออกแบบกิจกรรม และรวบรวมข้อมูลที่เป็นประโยชน์ได้อย่างครบถ้วนในทุกด้านซึ่งสอดคล้องกับ **สนธยา พลศรี<sup>๑๗</sup>** ที่กล่าวว่า การ

จัดโครงการเพื่อพัฒนาจิตสาธารณะ เป็นการดำเนินงานอย่างเป็นกระบวนการจึงต้องมีขอบเขตที่เฉพาะเจาะจงเรื่องใดเรื่องหนึ่ง ซึ่งมีลักษณะอย่างน้อย ๓ ประการ ได้แก่ ๑) ขอบเขตวัตถุประสงค์ที่ชัดเจน เป็นเสมือนเข็มทิศชี้แนวทางการปฏิบัติ ๒) มีขอบเขตการดำเนินงานที่แน่นอนเพื่อสะดวกต่อการปฏิบัติ และง่ายต่อการติดตามและประเมินผล ๓) ระยะเวลาที่แน่นอน ทั้งจุดเริ่มต้นและจุดสิ้นสุดเพื่อให้โครงการมองเห็นเป็นรูปธรรมได้

### ๗. ข้อเสนอแนะเชิงนโยบาย

กระบวนการสร้างจิตสาธารณะบนพื้นที่สาธารณะของเยาวชนควรมีแนวทางดังนี้

๑. สร้างความรู้ความเข้าใจเรื่องจิตสาธารณะที่ถูกต้อง (Learning) ด้วยการบูรณาการความรู้เชิงพุทธ โดยมีการวางแผนการดำเนินกิจกรรมให้มีความสอดคล้องกันและทำอย่างต่อเนื่องเพื่อปรับเปลี่ยนมโนทัศน์ และพฤติกรรมจิตสาธารณะของนักเรียนเป็นสำคัญ

๒. สร้างบรรยากาศที่กระตุ้นการเรียนรู้ โดยทำให้นักเรียนเกิดความรู้สึกร่วม (Empathy) เห็นอกเห็นใจ รับฟังผู้อื่น เพื่อรับรู้ความรู้สึก และตอบสนองโดยการแสดงพฤติกรรม จิตสาธารณะบนพื้นที่สาธารณะอย่างถูกต้องเหมาะสม ทั้งทางด้าน การพูดและการกระทำ

๓. กระบวนการสร้างจิตสาธารณะที่มุ่งเน้นการเรียนรู้เพื่อปรับเปลี่ยนความคิดและมุมมอง (Transformation of Learning) ของนักเรียนทำให้นักเรียนเชื่อมั่นในศักยภาพของตนเองที่สามารถช่วยเหลือ

<sup>๑๖</sup>Arbuthnot, J. B. and D. Faust, **Teaching Moral Reasoning Theory and Practice**, New York Harper and Row, 1981, p.3.

<sup>๑๗</sup>สนธยา พลศรี, **กระบวนการพัฒนาชุมชน**, (กรุงเทพมหานคร: โอเดียนสโตร์, ๒๕๓๗), หน้า ๗๑.

ผู้อื่นและสังคมส่วนรวมได้ การปรับเปลี่ยนความคิดและมุมมองนี้จะทำให้เกิดการพัฒนาจิตสำนึกอย่างยั่งยืนและต่อเนื่อง

## ๘. ข้อเสนอแนะเชิงปฏิบัติ

๑. กระบวนการการเรียนรู้ (action learning) ควรเน้นให้นักเรียนลงมือปฏิบัติกิจกรรมจิตสำนึกตามความเหมาะสมด้วยตนเอง มีการบูรณาการความรู้ในกิจกรรมเพื่อสร้างจิตสำนึกอย่างครบถ้วนและสอดคล้องกับรูปแบบกิจกรรม และที่สำคัญจะต้องมีการแลกเปลี่ยนเรียนรู้ผลการปฏิบัติต่อเพื่อนและวิทยากรอย่างสม่ำเสมอ

๒. เปิดโอกาสให้นักเรียนผู้เข้าร่วมกิจกรรมสะท้อนตนเอง (Self Reflection) มุ่งให้เห็นความคิดและความรู้สึกของตนเองเมื่อได้ทำกิจกรรมจิตสำนึกจบ

ลง พร้อมกำหนดแนวทางเพื่อการพัฒนาในการทำกิจกรรมจิตสำนึกในครั้งต่อไป

### ข้อเสนอแนะในการทำวิจัยครั้งต่อไป

๑. ควรมีการบูรณาการรูปแบบเทคนิค และนวัตกรรม ตลอดจนการฝึกให้นักเรียนลงมือปฏิบัติจริงเพื่อสร้างผลให้เกิดขึ้นมากกว่าความตระหนักรู้

๒. ควรมีการทดลองระยะยาวเพื่อติดตามผลและความคงทนของการเรียนรู้

๓. ควรพัฒนาจิตสำนึกด้านต่าง ๆ ตามวัยและการเรียนรู้ของบุคคลเพื่อความต่อเนื่อง

๔. ควรทดลองใช้ชุดรูปแบบกิจกรรมเพื่อสร้างจิตสำนึกบนพื้นที่สาธารณะกับนักเรียนกลุ่มอื่น ๆ เช่น นักเรียนระดับมัธยมศึกษาตอนต้น หรือระดับอุดมศึกษา เพื่อเปรียบเทียบผลที่ได้ว่าแตกต่างกันอย่างไร เป็นการขยายผลการวิจัยไปสู่กลุ่มตัวอย่างที่แตกต่างกัน



### บรรณานุกรม

#### ๑. คัมภีร์พระไตรปิฎกและหนังสือภาษาไทย

มหาจุฬาลงกรณราชวิทยาลัย. พระไตรปิฎกภาษาไทย ฉบับมหาจุฬาลงกรณราชวิทยาลัย.

กรุงเทพมหานคร : โรงพิมพ์มหาจุฬาลงกรณราชวิทยาลัย, ๒๕๓๙.

ประเวศ วะสี, กระบวนการนโยบายสาธารณะ (Public policy process), กรุงเทพมหานคร:

มูลนิธิสาธารณสุขแห่งชาติ, ๒๕๔๗.

พระธรรมปิฎก (ป.อ. ปยุตโต), การพัฒนาตนที่ยั่งยืน, กรุงเทพมหานคร: สำนักพิมพ์มูลนิธิพุทธ

ธรรม, ๒๕๓๙.

พระสุธีรัตนบัณฑิต รัต.ดร., LIST MODEL FOR RESEARCH AND SOCIAL

DEVELOPMENT, สถาบันวิจัยพุทธศาสตร์ มหาวิทยาลัยมหาจุฬาลงกรณราช

วิทยาลัย, ๒๕๖๑

สุวิทย์ เมษินทรีย์, โลกเปลี่ยน ไทยปรับ, กรุงเทพมหานคร: กรุงเทพธุรกิจ, ๒๕๕๖.

สุพจน์ ทรายแก้ว, “จิตสำนึกสาธารณะ : การก่อรูปและกระบวนการเสริมสร้าง”, วารสาร

เพชรบุรีวิทยาลัยการณ. ๔(๑): ๔๕-๔๗, มกราคม-มิถุนายน, ๒๕๕๖.

สนธยา พลศรี, กระบวนการพัฒนาชุมชน, กรุงเทพมหานคร: โอเดียนสโตร์, ๒๕๓๗.

เอื้อน เล่งเจริญ, โลกทรรศน์ในพระพุทธศาสนา, พิมพ์ครั้งที่ ๑, กรุงเทพมหานคร: สำนักพิมพ์

โอเดียนสโตร์, ๒๕๓๗.

#### ๒. หนังสือภาษาอังกฤษ

Arbuthnot, J. B. and D. Faust, Teaching Moral Reasoning Theory and Practice, New York Harper and Row, 1981.

Brundage, D. H., Adult learning principles and their application to program planning, Ontario: The Ontario Institute for Studies in Education, 1980.

Henry Minzberg and James Brain Quinn, “The Strategy Process: Concepts, Contexts, Cases., Prentice Hall, 1991.

Kraft, F.N., “Nurturing Social Consciousness Through Church Education”, Dissertation Abstracts International, 53(5) : 1465 ; November, 1992.

